



การรบรวม (การปฏิบัติการรบรวม)



กองวิชาการ กองบัญชาการควบคุมการปฏิบัติทางอากาศ

ลำดับ	เอกสารอ้างอิงหลัก
๑	พ.ร.บ.จัดระเบียบราชการ กห. พ.ศ. ๒๕๕๑ (ฉบับที่ ๓) พ.ศ. ๒๕๖๐
๒	แผนเฉลิมอากาศ ๖๕
๓	อัตราเฉพาะกิจ ศปก.ทอ.
๔	อัตราเฉพาะกิจ ทอ. ๕๒
๕	ยุทธศาสตร์ ทอ. ๖๑-๘๐
๖	หลักพื้นฐานการปฏิบัติการร่วม ๒๕๕๙ และ หลักนิยมกองทัพไทย ๒๕๖๓
๗	หลักนิยมกองทัพอากาศ พ.ศ.๒๕๖๖
๘	คู่มืออำนวยการยุทธ ศปก.ทอ. ๒๕๖๖
๙	คู่มือ ปกร.ทบ. - ทอ.๔๓
๑๐	แนวทางการปฏิบัติการร่วมระหว่างกำลังทางอากาศของ ทอ.กับกำลังทางเรือของ ทร. พ.ศ.๒๕๕๙



หัวข้อการบรรยาย

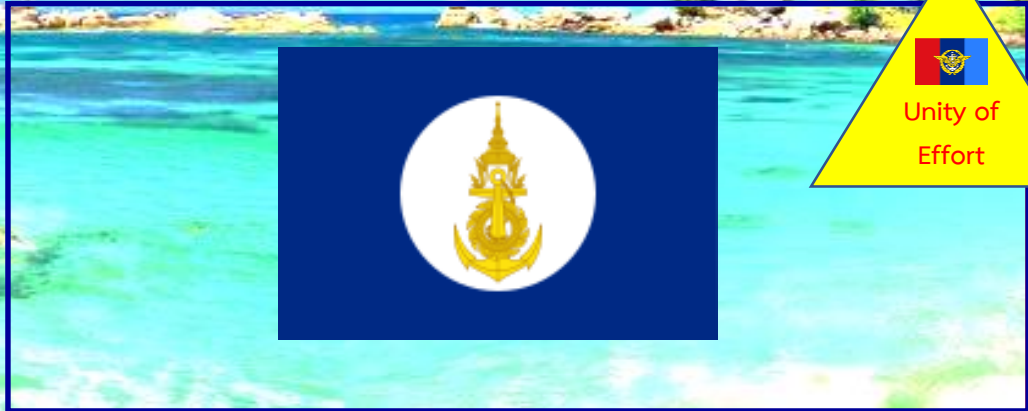


๑. หลักการรบรวม (หลักพื้นฐานการปฏิบัติการรบรวม)
๒. ระบบควบคุมทางอากาศยุทธวิธี
๓. ระบบอากาศพื้นดินของกำลังทางบก
๔. ระบบอากาศ/ทะเล ของกองกำลังทางเรือและนาวิกโยธิน

- ลับมาก (เพื่อการฝึก/ ไม่อนุญาตให้เผยแพร่) -

ทำไมต้องรวบรวม?

- ลับมาก (เพื่อการฝึก/ ไม่อนุญาตให้เผยแพร่) -



- ลับมาก (เพื่อการฝึก/ ไม่อนุญาตให้เผยแพร่) -

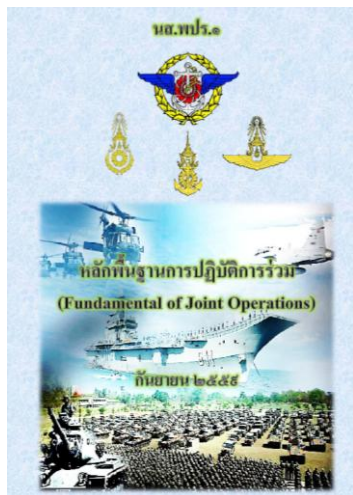


หลักนิยมการปฏิบัติการร่วมกองทัพไทย พ.ศ. ๒๕๖๓

- ลับมาก (เพื่อการฝึก/ ไม่อนุญาตให้เผยแพร่) -



ความหมายของการปฏิบัติการร่วม



การปฏิบัติการร่วม หมายถึง การปฏิบัติการทางทหารที่ใช้กำลังทั้งหมด หรือกำลังบางส่วนของกองทัพบก กองทัพเรือ และกองทัพอากาศตั้งแต่สองเหล่าทัพขึ้นไปปฏิบัติเพื่อให้บรรลุภารกิจเดียวกัน ภายใต้การบังคับบัญชา หรือการควบคุมทางยุทธการของผู้บังคับบัญชาเพียงคนเดียว

หลักการบูรณาการ (หลักพื้นฐานการปฏิบัติการร่วม)

“ การยุทธร่วมของกองทัพสหรัฐ ”

- “ในสภาพของสงครามสมัยใหม่ ทำให้เราจำเป็นต้อง**ทำการรบเป็นทีม** ทั้งนี้ได้หมายความว่าทุกเหล่าทัพ จะต้องมึบทบาทในการปฏิบัติเท่ากัน ผู้บัญชาการกำลังบูรณาการจะเป็นผู้**เลือกใช้ขีดความสามารถ**ที่ต้องการ จากกำลังทางอากาศ ทางบก ทางทะเล ทางอวกาศ และหน่วยปฏิบัติการพิเศษ **เมื่อมีการใช้กำลัง** ผลจากการปฏิบัติงานเป็นทีม ทำให้ผู้บัญชาการบูรณาการสามารถที่จะใช้กำลังที่เหนือกว่า จากหลายมิติ และหลายทิศทาง เพื่อข่มขำศึก ทำลายขำศึก และเอาชนะต่อฝ่ายตรงข้ามในที่สุด โดยที่กองกำลังร่วมจะทำงานร่วมกันโดยเป็นหนึ่งเดียวอย่างมีประสิทธิภาพ และไม่เปิดเผยจุดอ่อนให้ขำศึกเห็น ในขณะที่เดียวกัน ก็ค้นหา และโจมตีจุดอ่อนของขำศึกอย่างรวดเร็ว และมีประสิทธิภาพ การยุทธร่วมจึงจำเป็นต้อง**สำหรับชัยชนะ**”

หลักการรวบรวม (หลักพื้นฐานการปฏิบัติการร่วม)

“ การยุทธร่วมของไทย ”

“ นับตั้งแต่นี้ต่อไป จะไม่มีการยุทธใดอีกแล้วที่กำลังเพียงเหล่าทัพเดียว
เข้าทำการรบแล้วจะประสบชัยชนะได้ตามลำพังในการสงครามครั้งต่อไป
ทุกสมรภูมิต้องผสมผสานกำลังของทุกเหล่าทัพเข้าทำการยุทธ ใน
ลักษณะที่มีการวางแผน อำนวยการ บัญชาการรบร่วมโดยสนธิ
คุณลักษณะ และขีดความสามารถสูงสุดของทุกเหล่าทัพร่วมกัน เพื่อ
เอาชนะข้าศึก ”

พลเอก มงคล อัมพรพิสิฏฐ์

อดีตผู้บัญชาการทหารสูงสุด

วัตถุประสงค์ของหลักนิยม

หลักนิยมการปฏิบัติการร่วมกองทัพไทยเป็น**หลักนิยมหลัก** ของกองบัญชาการกองทัพไทยโดยกำหนดหลักการ เพื่อใช้เป็น**แนวทางให้กองทัพไทย**ดำเนินการในวัตถุประสงค์ร่วมกัน และเป็นการเสริมสร้างประสิทธิภาพในการปฏิบัติการร่วม นอกจากนี้ยังใช้**หลักนิยมการปฏิบัติการร่วม** เป็นเครื่องมือช่วยในการ**กำหนดนิยามศัพท์**ที่เกี่ยวข้อง**การฝึกอบรบ ความสัมพันธ์ ความรับผิดชอบ และ กระบวนการระหว่าง**กองบัญชาการกองทัพไทย เหล่าทัพ และหน่วยปฏิบัติการเฉพาะกิจต่างๆ

เพื่อให้ ผู้บัญชาการกองกำลังร่วม ฝ่ายเสนาธิการร่วม และกองกำลังปฏิบัติการร่วม **สามารถปฏิบัติงานร่วมกัน ได้อย่างมีประสิทธิภาพ** ในการแก้ปัญหาในระดับยุทธศาสตร์ ยุทธการ และยุทธวิธี โดยใช้การวิเคราะห์ถึงการใช้ กำลังทางทหารซึ่งเป็นเครื่องมือหนึ่งของกำลังอำนาจแห่งชาติในการปฏิบัติการ

วัตถุประสงค์ของหลักนิยม

แนวทางในการพัฒนาหลักนิยมการปฏิบัติการร่วม กำหนดจาก **ข้อเท็จจริงพื้นฐานการปฏิบัติงานร่วม** โดยคำนึงถึงรูปแบบ และแนวทางในการ **ปฏิบัติการตอบสนองต่อภัยคุกคาม** ทั้งในปัจจุบันและในอนาคต ซึ่งได้แปลง **นโยบายจากยุทธศาสตร์ชาติ** นำมากำหนดเป็นแนวทางการปฏิบัติเพื่อให้เกิดความเข้าใจ ในแนวทางเดียวกัน





หัวข้อการบรรยาย

๒ หลักการบูรรวม (หลักพื้นฐานการปฏิบัติการร่วม)



นส.พปร.๑

หลักพื้นฐานการปฏิบัติการร่วม



ขอบเขตเนื้อหา
๒.๑ การจัดส่วนราชการกองทัพไทยและสายการบังคับบัญชา
๒.๒ การปฏิบัติการร่วมกองทัพไทย
๒.๓ การวางแผนการปฏิบัติการร่วม
๒.๔ การควบคุมบังคับบัญชาและอำนาจการปฏิบัติการร่วม



หัวข้อการบรรยาย

๒ หลักการบูรรวม (หลักพื้นฐานการปฏิบัติการร่วม)



นส.พปร.๑

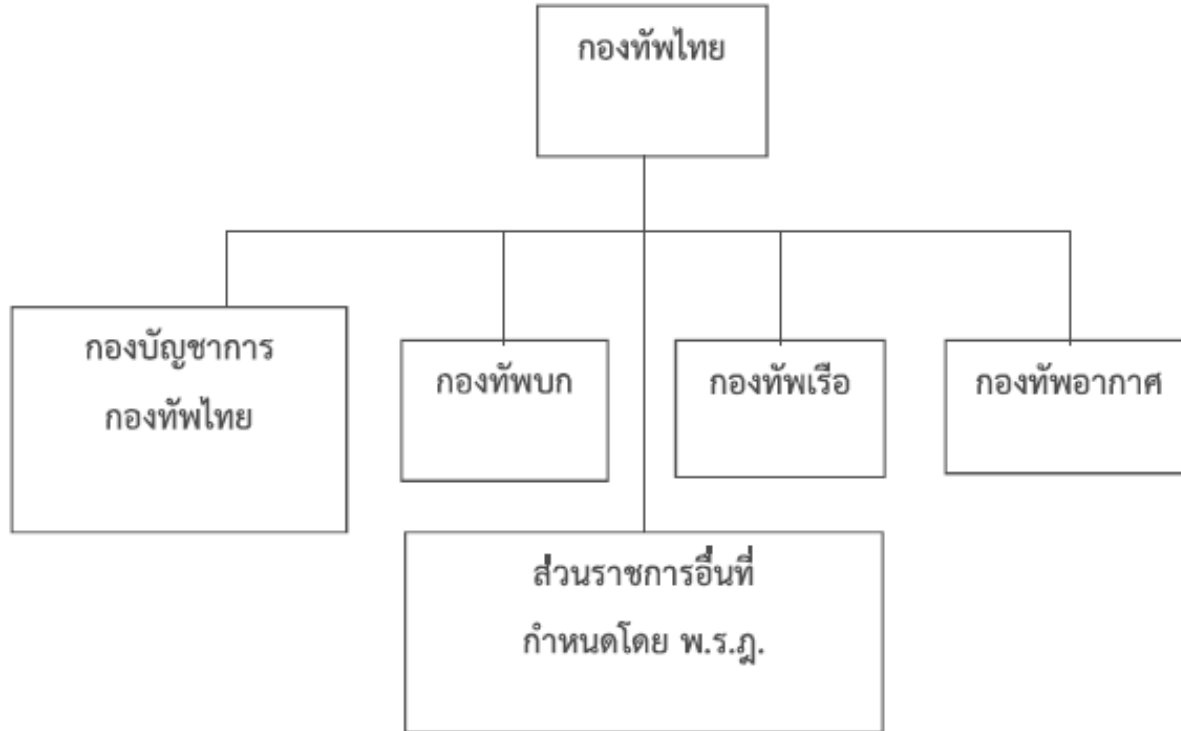
หลักพื้นฐานการปฏิบัติการร่วม



ขอบเขตเนื้อหา
๒.๑ การจัดส่วนราชการกองทัพไทยและสายการบังคับบัญชา
๒.๒ การปฏิบัติการร่วมกองทัพไทย
๒.๓ การวางแผนการปฏิบัติการร่วม
๒.๔ การควบคุมบังคับบัญชาและอำนวยการปฏิบัติการร่วม

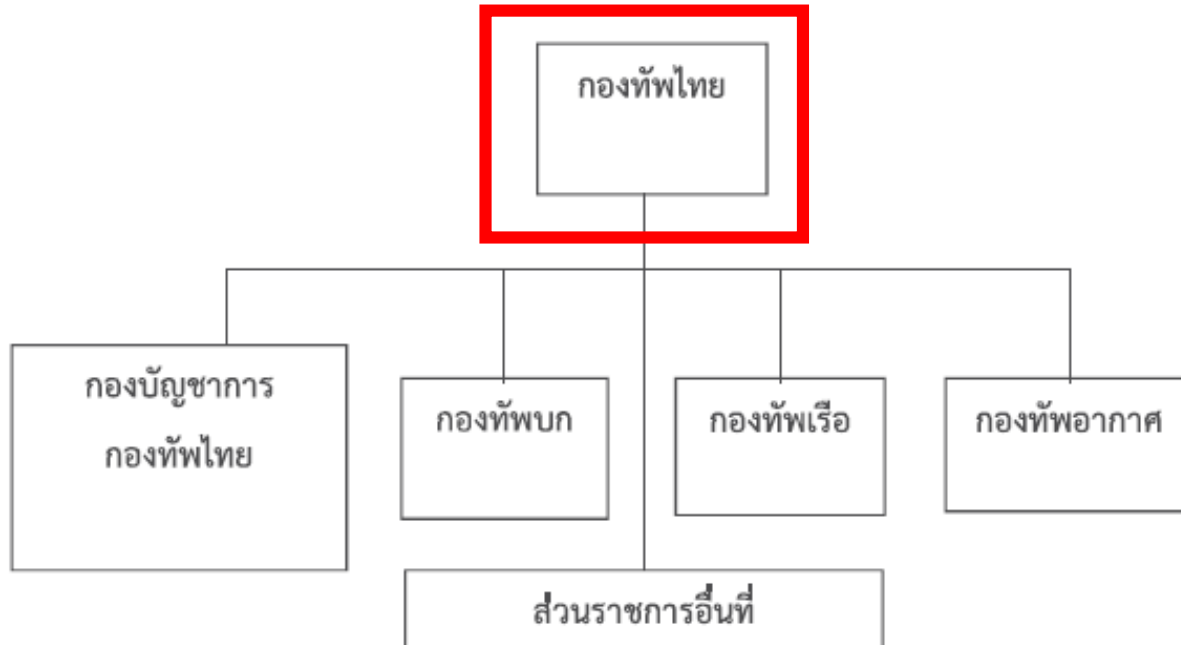
หลักการรวบรวม (หลักพื้นฐานการปฏิบัติการร่วม)

๒.๑ การจัดส่วนราชการกองทัพไทย และสายการบังคับบัญชา



หลักการรวบรวม (หลักพื้นฐานการปฏิบัติการร่วม)

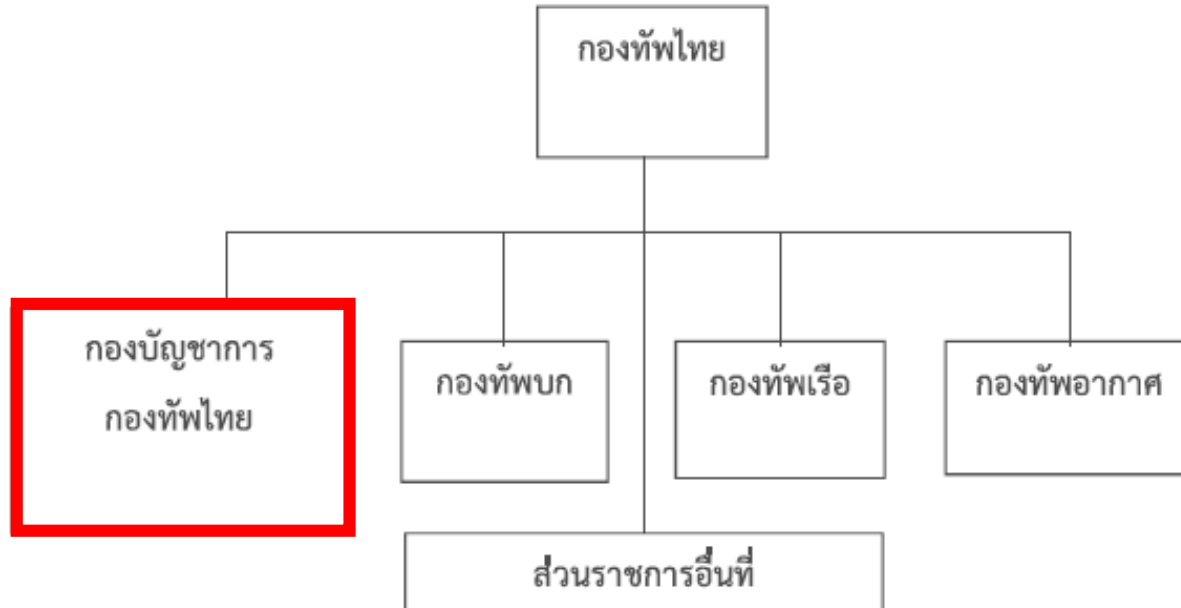
๒.๑ การจัดส่วนราชการกองทัพไทย และสายการบังคับบัญชา



มีหน้าที่อำนาจหน้าที่ตาม พรบ.จัดระเบียบราชการกระทรวงกลาโหม พ.ศ.๒๕๕๑ ในมาตรา ๑๕ บัญญัติไว้ว่า กองทัพไทยมีหน้าที่เตรียมกำลังกองไทย การป้องกันราชอาณาจักร และดำเนินเกี่ยวกับการใช้กำลังทหาร ตามอำนาจหน้าที่ของกระทรวงกลาโหม มีผู้บัญชาการทหารสูงสุดเป็นผู้บังคับบัญชา รับผิดชอบ

หลักการรวบรวม (หลักพื้นฐานการปฏิบัติการร่วม)

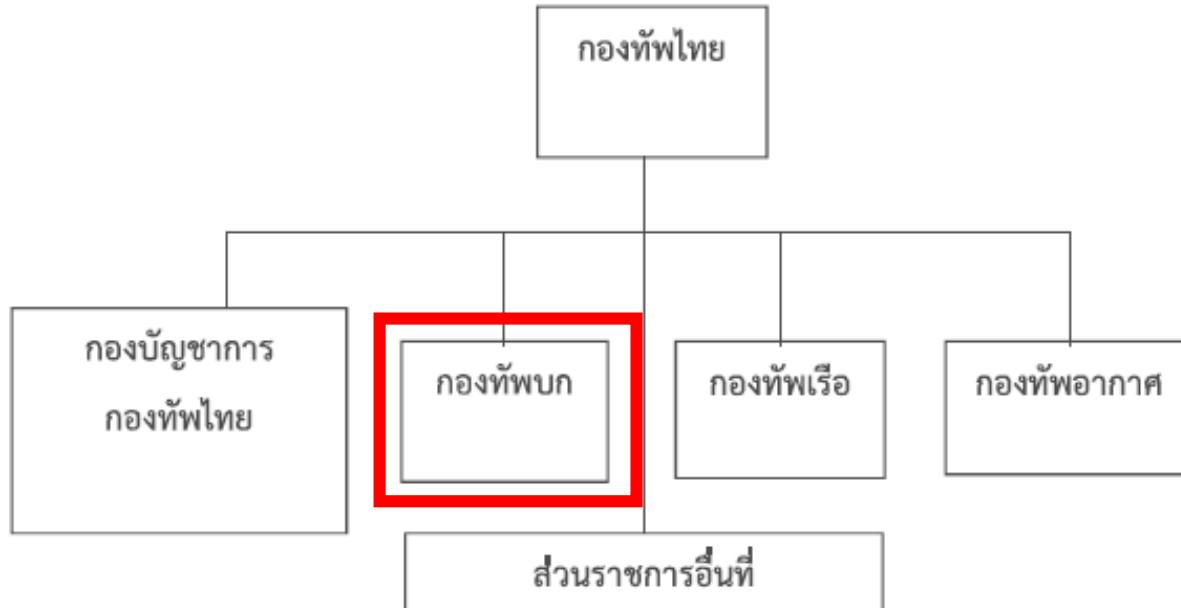
๒.๑ การจัดส่วนราชการกองทัพไทย และสายการบังคับบัญชา



มีหน้าที่ควบคุม อำนาจการ สั่งการ และ กำกับดูแลการดำเนินงานของส่วนราชการในกองทัพไทยในการเตรียมกำลังการป้องกัน ราชอาณาจักร และการดำเนินการเกี่ยวกับการใช้กำลังทหารตามอำนาจหน้าที่ของกระทรวงกลาโหมให้เกิดประสิทธิภาพสูงสุด มีผู้บัญชาการทหารสูงสุดเป็นผู้บังคับบัญชารับผิดชอบ”

หลักการรวบรวม (หลักพื้นฐานการปฏิบัติการร่วม)

๒.๑ การจัดส่วนราชการกองทัพไทย และสายการบังคับบัญชา



หน้าที่เตรียมกำลังกองทัพบก การป้องกันราชอาณาจักร และดำเนินการเกี่ยวกับการใช้กำลังกองทัพบกตามอำนาจหน้าที่ของ
กระทรวงกลาโหม มีผู้บัญชาการทหารบกเป็นผู้บังคับบัญชารับผิดชอบ

หลักการรวบรวม (หลักพื้นฐานการปฏิบัติการร่วม)

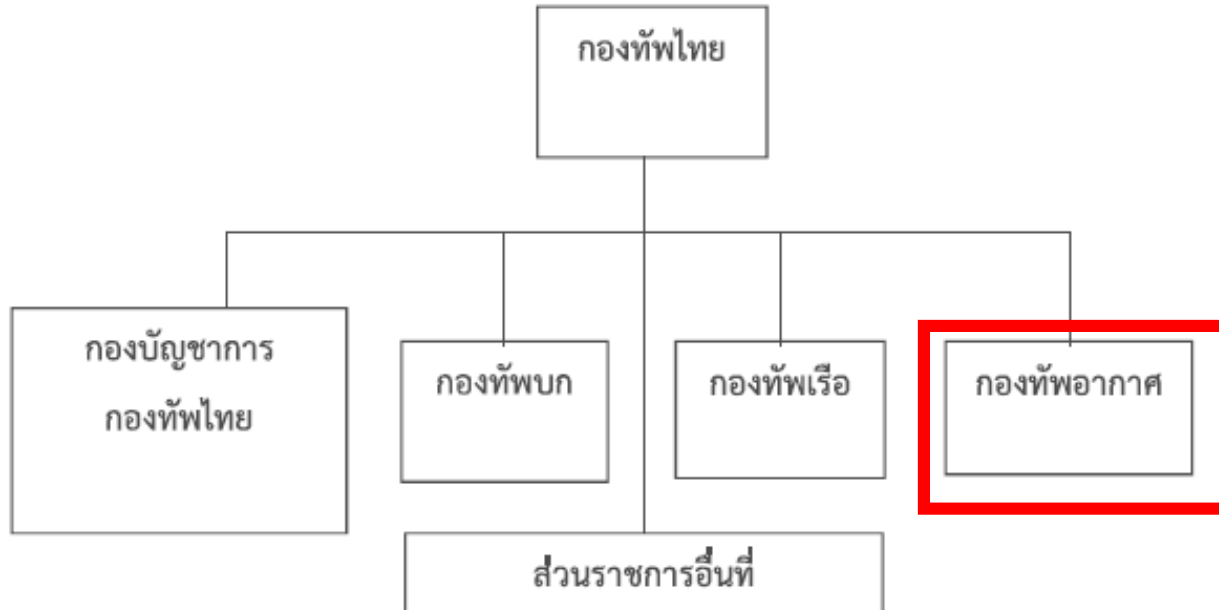
๒.๑ การจัดส่วนราชการกองทัพไทย และสายการบังคับบัญชา



หน้าที่ เตรียมกำลังกองทัพบก การป้องกันราชอาณาจักร และดำเนินการเกี่ยวกับการใช้กำลังกองทัพบกตามอำนาจหน้าที่ของ
กระทรวงกลาโหม มีผู้บัญชาการทหารบกเป็นผู้บังคับบัญชารับผิดชอบ

หลักการรวม (หลักพื้นฐานการปฏิบัติการร่วม)

๒.๑ การจัดส่วนราชการกองทัพไทย และสายการบังคับบัญชา

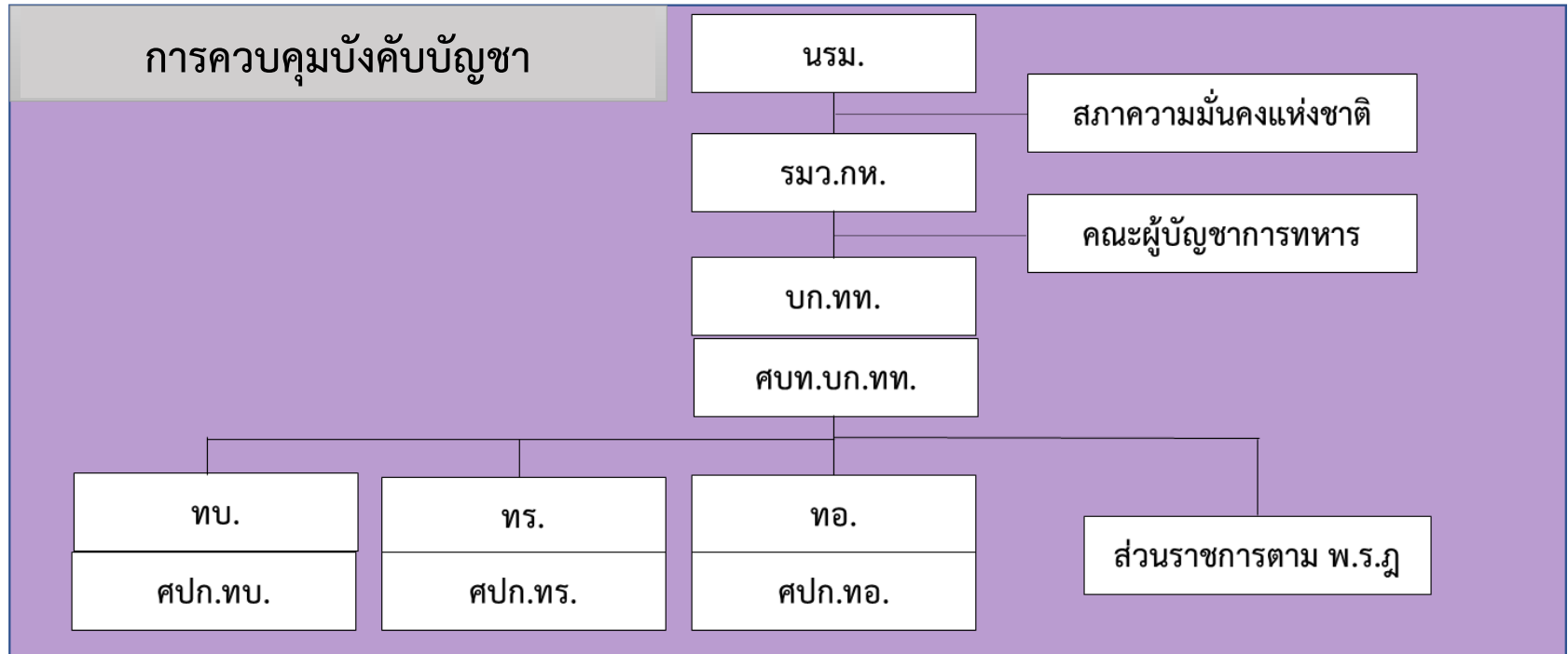


มีหน้าที่ เตรียมกำลังกองทัพอากาศ การป้องกันราชอาณาจักร และดำเนินการเกี่ยวกับการใช้กำลังกองทัพอากาศตามอำนาจหน้าที่ของกระทรวงกลาโหม มีผู้บัญชาการทหารอากาศ เป็นผู้บังคับบัญชารับผิดชอบ

หลักการรวบรวม (หลักพื้นฐานการปฏิบัติการร่วม)

๒.๑ การจัดส่วนราชการกองทัพไทย และสายการบังคับบัญชา

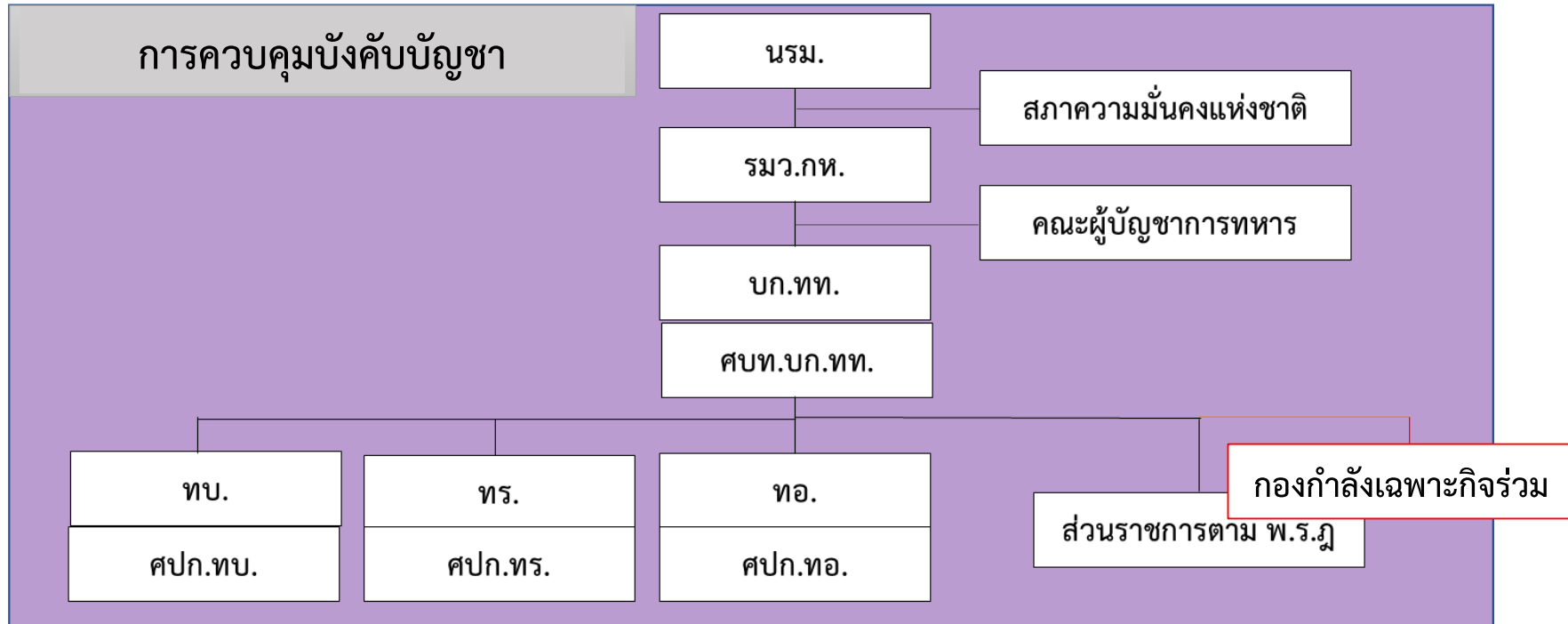
สายการบังคับบัญชา ภาวะปกติ



หลักการรวบรวม (หลักพื้นฐานการปฏิบัติการร่วม)

๒.๑ การจัดส่วนราชการกองทัพไทย และสายการบังคับบัญชา

สายการบังคับบัญชา **ภาวะไม่ปกติ**



หลักการรวบรวม (หลักพื้นฐานการปฏิบัติการร่วม)

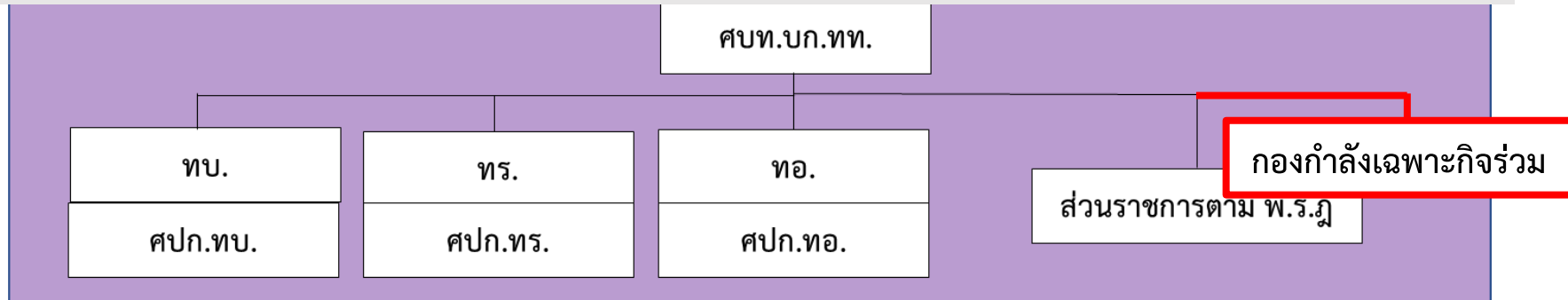
๒.๑ การจัดส่วนราชการกองทัพไทย และสายการบังคับบัญชา

สายการบังคับบัญชา ภาวะไม่ปกติ

คณะผู้บัญชาการทหารจะตั้งกองกำลังเฉพาะกิจร่วม และกำหนดโครงสร้างกำลังรบที่เป็นส่วนประกอบหลักของกองกำลังเฉพาะกิจร่วมตามความเหมาะสมเพื่อปฏิบัติการกิจทางทหาร

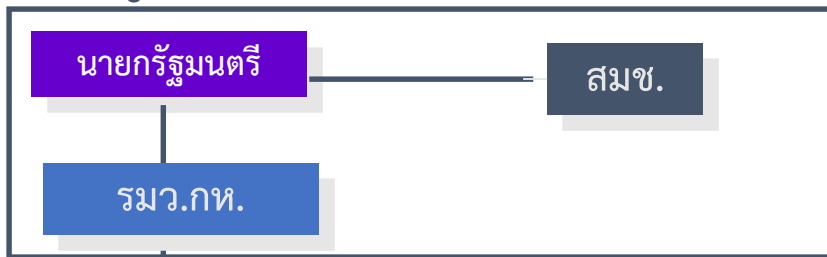
ผู้บัญชาการกองกำลังเฉพาะกิจร่วมจะรับผิดชอบโดยตรงต่อคณะผู้บัญชาการทหาร

กองกำลังเฉพาะกิจร่วม รับผิดชอบการปฏิบัติทางทหารในยุทธบริเวณที่เป็นพื้นที่รับผิดชอบของกองทัพภาค/ทัพเรือภาค โดยได้รับมอบภารกิจและกำลังรบจากคณะผู้บัญชาการทหาร



สายการบังคับบัญชาของกองทัพไทย

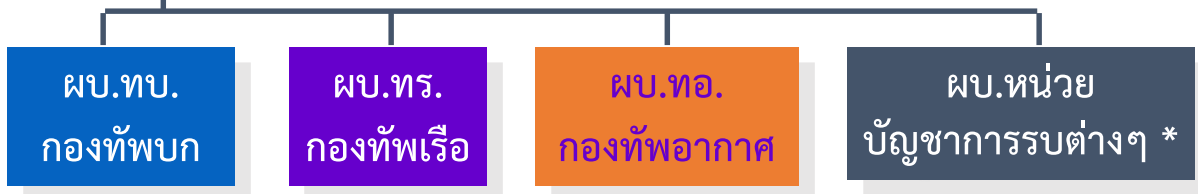
กองบัญชาการแห่งชาติ



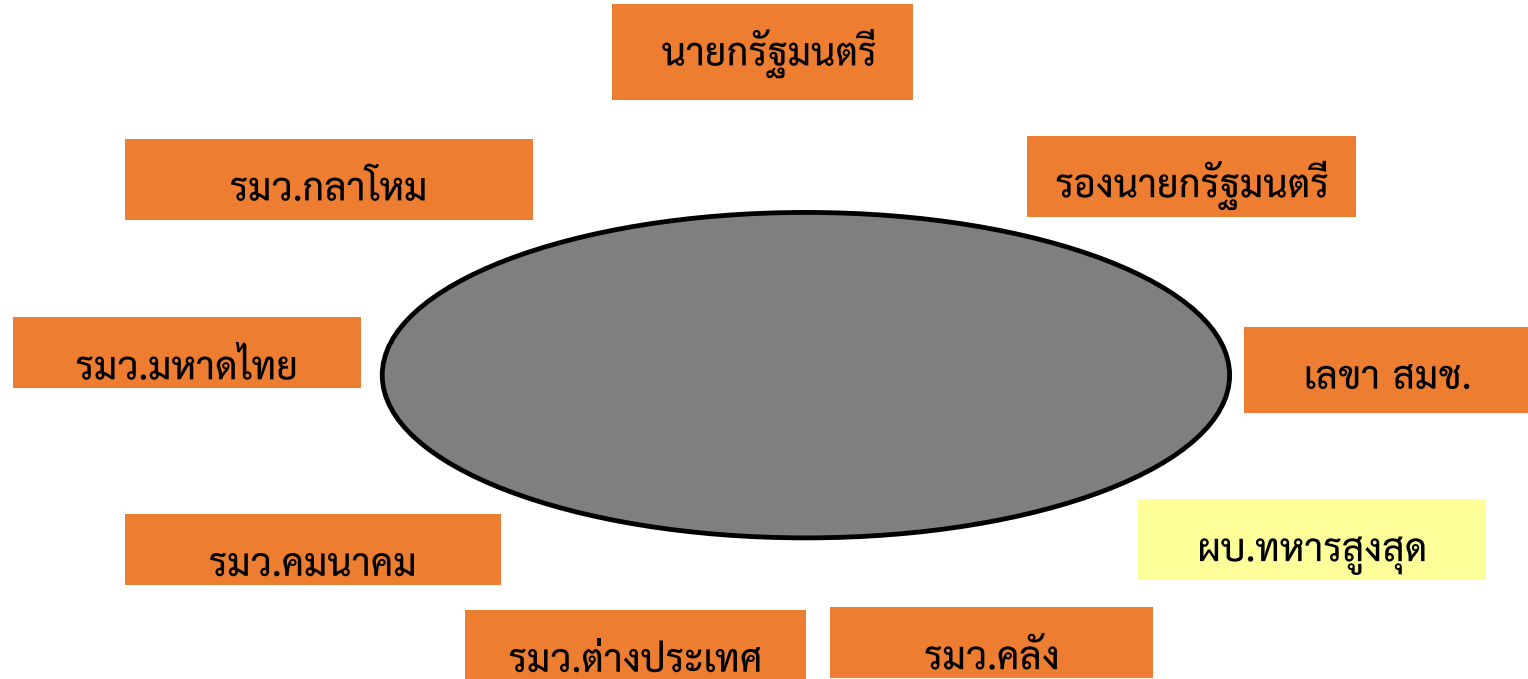
กองบัญชาการกองทัพไทย / กองบัญชาการทหารสูงสุด



กองบัญชาการเหล่าทัพต่าง ๆ



สมาชิกสภาความมั่นคงแห่งชาติของไทย



สมาชิกประจำ ๙ ท่าน



หัวข้อการบรรยาย

๒ หลักการบูรรวม (หลักพื้นฐานการปฏิบัติการร่วม)



ขอบเขตเนื้อหา
๒.๑ การจัดส่วนราชการกองทัพไทยและสายการบังคับบัญชา
๒.๒ การปฏิบัติการร่วมกองทัพไทย
๒.๓ การวางแผนการปฏิบัติการร่วม
๒.๔ การควบคุมบังคับบัญชาและอำนาจการปฏิบัติการร่วม

หลักการรวบรวม (หลักพื้นฐานการปฏิบัติการร่วม)

๒.๒ การปฏิบัติการร่วมกองทัพไทย

คำจัดการความ	
การปฏิบัติการร่วม	การยุทธหรือการปฏิบัติการทางทหารที่ใช้กำลังรบบางส่วนของกองทัพอากาศ กองทัพเรือ และ กองทัพบกของชาติเดียวกันตั้งแต่สองเหล่าทัพขึ้นไปเพื่อให้บรรลุภารกิจเดียวกัน ภายใต้การบังคับบัญชา หรือการควบคุมทางยุทธการของผู้บังคับบัญชาเพียงคนเดียว
การปฏิบัติการผสม	การยุทธหรือปฏิบัติการทางทหารที่ใช้กำลังรบของสองชาติขึ้นไป ซึ่งอาจเป็นเหล่าทัพเดียวกัน ภายใต้การบังคับบัญชาหรือการควบคุมทางยุทธการของผู้บังคับบัญชาแต่เพียงคนเดียว
การปฏิบัติการร่วม/ ผสม	การยุทธหรือการปฏิบัติการทางทหารที่ใช้กำลังรบตั้งแต่ ๒ เหล่าทัพขึ้นไป ไม่ว่าจะ เป็นกำลังจาก กองทัพบก กองทัพเรือ กองทัพอากาศ นาวิกโยธินจากชาติที่เข้าร่วมการปฏิบัติการตั้งแต่ ๒ ชาติ ขึ้นไป ภายใต้การบังคับบัญชาหรือการควบคุมทางยุทธการของผู้บังคับบัญชาเพียงคนเดียว

หลักการรวบรวม (หลักพื้นฐานการปฏิบัติการร่วม)

๒.๒ การปฏิบัติการร่วมกองทัพไทย

การปฏิบัติการร่วมของกองทัพไทย

การสนธิขีดความสามารถของแต่ละเหล่าทัพ เป็นพื้นฐานหลักในการเสริมสร้างความแข็งแกร่งของกองทัพเป็นส่วนรวม ซึ่งหมายรวมถึง การสร้างความมั่นคงปลอดภัยให้แก่ประเทศเช่นกัน การทำงานร่วมกันตั้งแต่เริ่มต้นจนถึงขั้นสุดท้าย ย่อมเสริมสร้างศักยภาพให้เกิดขึ้นสูงกว่าการปฏิบัติการแต่ลำพังเพียงเหล่าใดเหล่าหนึ่งการปฏิบัติการร่วมจะต้องเป็น ปฏิบัติการที่สอดคล้องและทวิกำลัง โดยรวมพลังทุกภาคส่วนเข้าด้วยกัน เพื่อให้บรรลุเป้าหมายที่ได้รับมอบในเวลาสั้นที่สุด เท่าที่จะเป็นไปได้ และให้สูญเสียทรัพยากรน้อยที่สุด

หลักการรวบรวม (หลักพื้นฐานการปฏิบัติการร่วม)

๒.๒ การปฏิบัติการร่วมกองทัพไทย

หลักการและปัจจัยความสำเร็จในการปฏิบัติการร่วม (๓ ปัจจัย)

๑	การสนธิขีดความสามารถของกำลังต่างเหล่าทัพ
๒	ต้องมีเอกภาพในการบังคับบัญชา
๓	ผู้บังคับบัญชาต้องมีฝ่ายอำนวยความสะดวก ที่รอบรู้คุณลักษณะการจัด หลักนิยม และการใช้กำลังของต่างเหล่าทัพ

หลักการรบรวม (หลักพื้นฐานการปฏิบัติการรบรวม)

๒.๒ การปฏิบัติการรบรวมกองทัพไทย

หลักการพื้นฐานของการปฏิบัติการรบรวม (๑๐ ข้อ)		
๑	เอกภาพของความรบรวมมือ	ความรบรวมมือรบรวมใจในการปฏิบัติที่เป็นอันหนึ่งอันเดียวกันทุกระดับ ตั้งแต่ระดับชาติ ระหว่างเหล่าทัพ และทุกส่วนราชการที่เกี่ยวข้อง
๒	การรบรวมอำนาจกำลังรบทางทหาร	การใช้ความพยายามในการปฏิบัติการของการวางแผน กำลังรบ ยุทธโธปกรณ์ เทคโนโลยี การฝึก ความเชี่ยวชาญ ขวัญกำลังใจ ความอ่อนตัว รบรวมทั้งการประสานแผนการปฏิบัติ ณ เวลา และตำบลที่ต้องการผลแตกหักต่อกำลังข้าศึก
๓	ดำรงความคิดริเริ่ม	การขยายความได้เปรียบที่เหนือกว่าจากความสมดุล โดยใช้กำลังรบรวมในจังหวะ และเวลาที่เหมาะสม เพื่อให้ข้าศึกเกิดความสับสน และเสียขวัญ หรือทำลายขีดความสามารถของข้าศึก

หลักการรบรวม (หลักพื้นฐานการปฏิบัติการร่วม)

๒.๒ การปฏิบัติการร่วมกองทัพไทย

หลักการพื้นฐานของการปฏิบัติการร่วม (๑๐ ข้อ)		
๔	ความคล่องตัว	ความง่าย และรวดเร็วในเรื่องการใช้เวลาความคิด การวางแผนการติดต่อสื่อสารการปฏิบัติการ ความสามารถในการสนธิกำลัง และการใช้ขีดความสามารถที่แตกต่างของกำลังรบรวม มีความอ่อนตัวในการรบมากกว่าหนึ่งมิติ ทำให้การปฏิบัติของข้าศึกสับสนไม่เป็นอันหนึ่งอันเดียวกัน ทำลายขวัญกำลังใจ และเกิดความเสียหาย โดยเฉพาะอย่างยิ่งต่อผู้นำข้อศึก
๕	การขยายผลทางกว้าง และทางลึก	เมื่อการปฏิบัติการทางทหารมีความได้เปรียบ ควรขยายการปฏิบัติให้กว้าง และลึกต่อไปเท่าที่สามารถ กระทำได้ โดยใช้พลังอำนาจทางการเมือง กำลังทหาร การส่งกำลังบำรุง และอื่นๆ ที่มีอยู่ ทำให้ข้าศึกต้องกระจายกำลังออกไป สร้างความสับสนในการวางแผนของข้าศึกในระดับยุทธการของการปฏิบัติรบรวมทางบก ทางทะเล ทางอากาศ และการปฏิบัติการพิเศษสามารถปฏิบัติลึก และขยายออกไปทั่วยุทธบบริเวณ

หลักการรบรวม (หลักพื้นฐานการปฏิบัติการร่วม)

๒.๒ การปฏิบัติการร่วมกองทัพไทย

หลักการพื้นฐานของการปฏิบัติการร่วม (๑๐ ข้อ)		
๖	การดำรงเสรีในการปฏิบัติ	เครื่องมือที่ช่วยให้เกิดเสรีในการปฏิบัติ เช่น การดำเนินการทางการทูตเศรษฐกิจ การทหาร (การรักษาความปลอดภัยในการวางแผน หรือการลวงที่ให้ข้าศึกเกิดความสับสน) และข้อมูลข่าวสารทางยุทธศาสตร์ในการรักษาความมั่นคงแห่งชาติ
๗	การรักษาความต่อเนื่องในการรบ	การผสมผสานแนวความคิดในการวางกำลัง กับการส่งกำลังบำรุงทั้งในระดับยุทธศาสตร์ และยุทธบริเวณ เพื่อความสำเร็จในการรบ
๘	ความชัดเจน	ความง่าย ความไม่ซับซ้อน หรือความไม่ชัดเจนของความหมายในการวางแผน และการปฏิบัติ
๙	รู้ฝ่ายเรา	การใช้ขีดความสามารถ ขีดจำกัด และประสานการปฏิบัติในการสนธิกำลังรบฝ่ายเรา เข้าด้วยกัน
๑๐	รู้ฝ่ายข้าศึก	การรู้ขีดความสามารถ เจตนา หรือความตั้งใจของข้าศึก จากสิ่งที่แสดงถึงแผนปฏิบัติการของฝ่ายข้าศึกช่วยให้ฝ่ายเรามีเวลาและการปฏิบัติในการทำลายข้าศึกได้อย่างมีประสิทธิภาพ

หลักการบูรณาการ (หลักพื้นฐานการปฏิบัติการร่วม)

๒.๒ การปฏิบัติการร่วมกองทัพไทย



ธรรมชาติของการรบทางบก

- เป็นกองกำลังที่สามารถยึดครองพื้นที่, ประชาชนและทรัพยากรโดยตรง อย่างต่อเนื่องและกว้างขวาง เป็นกำลังที่ใช้ดำเนินการโดยเด็ดขาดใน ชั้นสุดท้าย เพื่อบังคับให้ฝ่ายตรงข้าม ปฏิบัติตามความประสงค์ของฝ่ายเรา
- เป็นกำลังที่ใช้เป็นหลักในการรักษาเสถียรภาพและความมั่นคงภายใน
- ขีดจำกัดของกำลังทางบก ประกอบด้วย การเคลื่อนที่จำกัดขึ้นอยู่กับภูมิประเทศและประเภทของหน่วย, มีความต้องการรับการสนับสนุนทางการส่งกำลังบำรุงอย่างต่อเนื่อง และเป็นเป้าหมายที่เสียเปรียบและล่อแหลมต่อการโจมตีทางอากาศและระดมยิงจากกำลังทางเรือ



หลักการบูรรวม (หลักพื้นฐานการปฏิบัติการร่วม)

๒.๒ การปฏิบัติการร่วมกองทัพไทย



ธรรมชาติของการรบทางเรือ

- ประกอบด้วย ความคล่องตัว (Mobility), ปฏิบัติการได้หลายอย่าง (Versatile), มีระยะเวลาปฏิบัติการได้ยาวนาน (Sustained Reach), มีความสามารถในการฟื้นตัวได้เร็ว (Resilience), มีความสามารถในการลำเลียง (Lift Capability), มีความสามารถวางกำลังพร้อมอยู่ในพื้นที่ปฏิบัติการ (Poise), มีความสามารถในการใช้คานอำนาจทางบก (Leverage) และมีอายุการใช้งานนาน (Long Life Cycle)
- การปฏิบัติการทางทะเลมีขีดจำกัด คือ ต้องใช้ท่าเทียบเรือในการซ่อมบำรุงและรับการสนับสนุน, เคลื่อนที่ได้ช้า, ยากต่อการป้องกันจากการโจมตีทางอากาศ, ต้องอาศัยการส่งกำลังบำรุงอย่างต่อเนื่อง และมีข้อจำกัดในการปฏิบัติการในเวลากลางคืนและเมื่อสภาพอากาศไม่ดี คลื่นลมแรง



หลักการรวบรวม (หลักพื้นฐานการปฏิบัติการร่วม)

๒.๒ การปฏิบัติการร่วมกองทัพไทย



ธรรมชาติของการรบทางอากาศ

- มีความเร็วสูง (Speed) สามารถปฏิบัติการและเคลื่อนย้ายกำลังได้อย่างรวดเร็ว, มีพิสัยบิน (Range) สามารถปฏิบัติการได้ทุกทิศทางด้วยระยะที่ไกลมากโดยไม่มีสิ่งกีดขวาง, มีความอ่อนตัว (Flexibility) สามารถปฏิบัติการกิจได้หลายประเภท และมีความแม่นยำ (Precision) ในการใช้อาวุธที่มีอำนาจการทำลายสูง
- ชีตจำกัดคือ อากาศยานและอุปกรณ์มีราคาแพง สามารถจัดหาได้ในจำนวนจำกัด, ความซับซ้อนของเทคโนโลยี, อากาศยานแต่ละชนิดแต่ละแบบมีคุณลักษณะเฉพาะแตกต่างกัน, ต้องพึ่งพาระบบควบคุมทางอากาศยุทธวิธี, มีความเปราะบางถูกทำลายได้ง่าย, ไม่สามารถป้องกันตนเองได้เมื่ออยู่บนพื้น, ต้องอาศัยฐานบินและสิ่งอำนวยความสะดวก, ใช้เวลานานในการฝึกให้ผู้ปฏิบัติ มีความพร้อมในการปฏิบัติงานกับอากาศยาน ตลอดจน ไม่สามารถยึดครองพื้นที่ และมีข้อจำกัดทางการเมืองสูง





หัวข้อการบรรยาย

๒ หลักการบูรรวม (หลักพื้นฐานการปฏิบัติการร่วม)

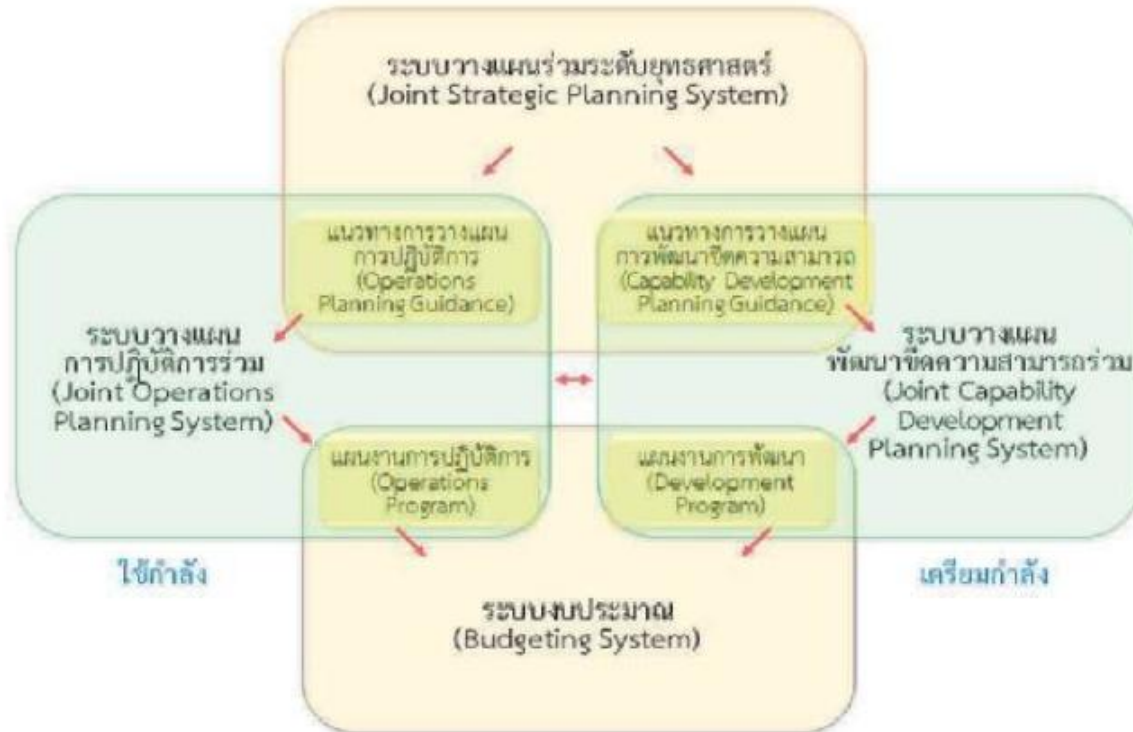


ขอบเขตเนื้อหา
๒.๑ การจัดส่วนราชการกองทัพไทยและสายการบังคับบัญชา
๒.๒ การปฏิบัติการร่วมกองทัพไทย
๒.๓ การวางแผนการปฏิบัติการร่วม
๒.๔ การควบคุมบังคับบัญชาและอำนวยการปฏิบัติการร่วม

หลักการบูรณาการ (หลักพื้นฐานการปฏิบัติการร่วม)

๒.๓ การวางแผนการปฏิบัติการร่วม

ระบบการวางแผนของกองทัพไทย



หลักการบูรณาการ (หลักพื้นฐานการปฏิบัติการร่วม)

๒.๓ การวางแผนการปฏิบัติการร่วม



เป็นการพัฒนาวัตถุประสงค์ต่าง ๆ ของยุทธศาสตร์ทหารและกิจที่ต้องปฏิบัติต่างๆ (Tasks) ซึ่งสนับสนุนยุทธศาสตร์ชาติ และเป็นการพัฒนาความต้องการกำลังรบ และยุทธโศปกรณ์ที่จำเป็น บก.ทท. โดยส่วนเสนาธิการร่วมจะแปลงนโยบายด้านการทหารของกระทรวงกลาโหม เพื่อกำหนดเป็นยุทธศาสตร์ทหารที่มี วัตถุประสงค์ในการเตรียมกำลัง และการใช้กำลังทหารในยุทธบริเวณ และการจัดทำเป็นแผนยุทธการต่างๆ

หลักการบูรณาการ (หลักพื้นฐานการปฏิบัติการร่วม)

๒.๓ การวางแผนการปฏิบัติการร่วม

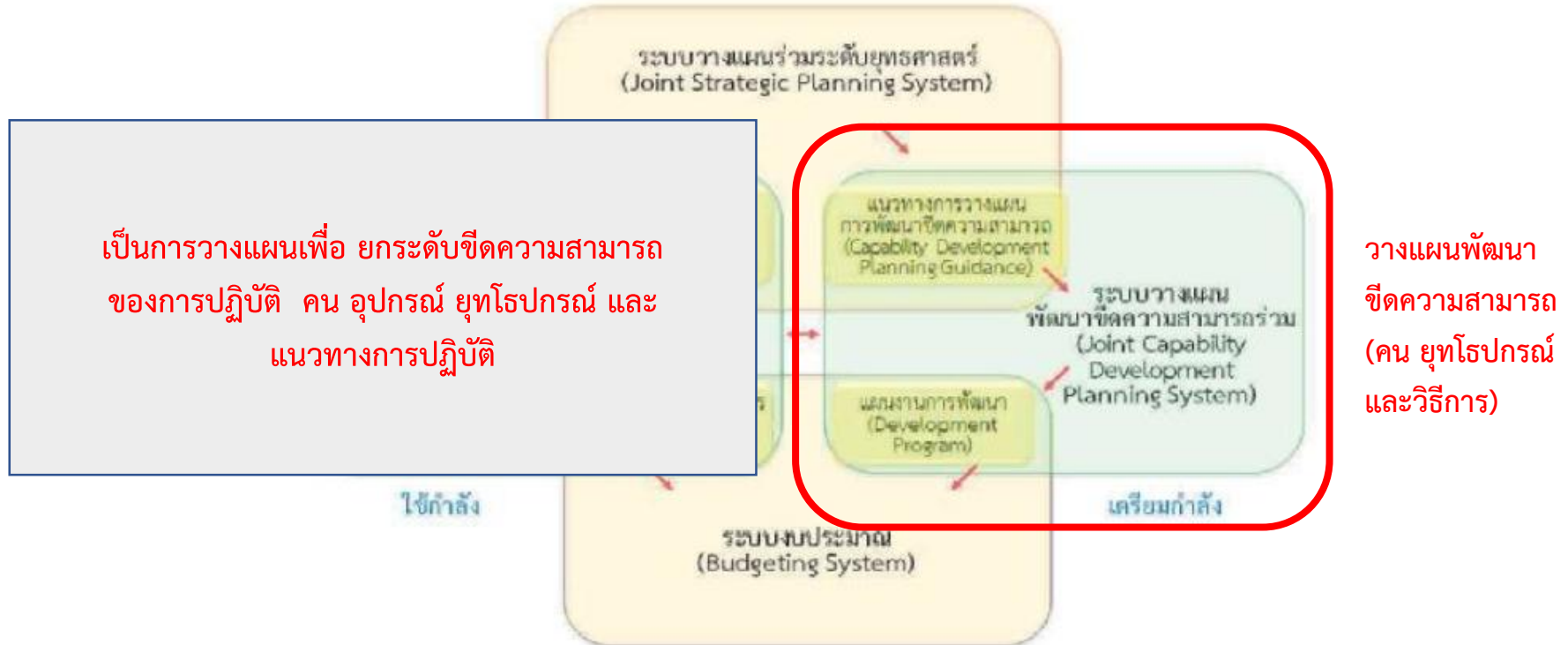
ระบบการวางแผนของกองทัพไทย



หลักการบูรณาการ (หลักพื้นฐานการปฏิบัติการร่วม)

๒.๓ การวางแผนการปฏิบัติการร่วม

ระบบการวางแผนของกองทัพไทย



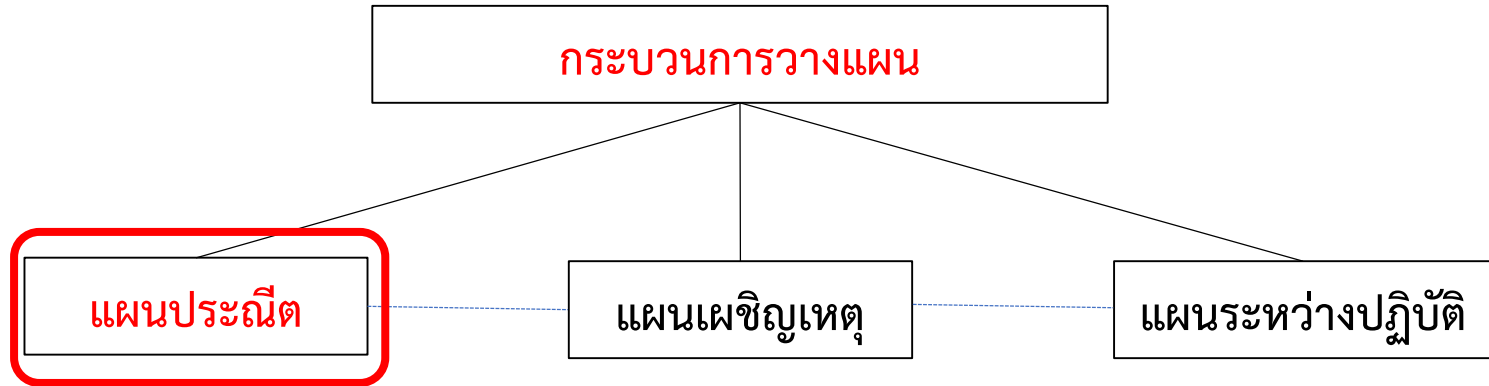
หลักการรบรวม (หลักพื้นฐานการปฏิบัติการรบรวม)

๒.๓ การวางแผนการปฏิบัติการรบรวม



หลักการรวบรวม (หลักพื้นฐานการปฏิบัติการร่วม)

๒.๓ การวางแผนการปฏิบัติการร่วม



แผนประณิต

คือแผนละเอียดที่ **ถูกเขียนภายใต้การประมาณสถานการณ์จากสมมุติฐาน**

หลักการรวบรวม (หลักพื้นฐานการปฏิบัติการร่วม)

๒.๓ การวางแผนการปฏิบัติการร่วม

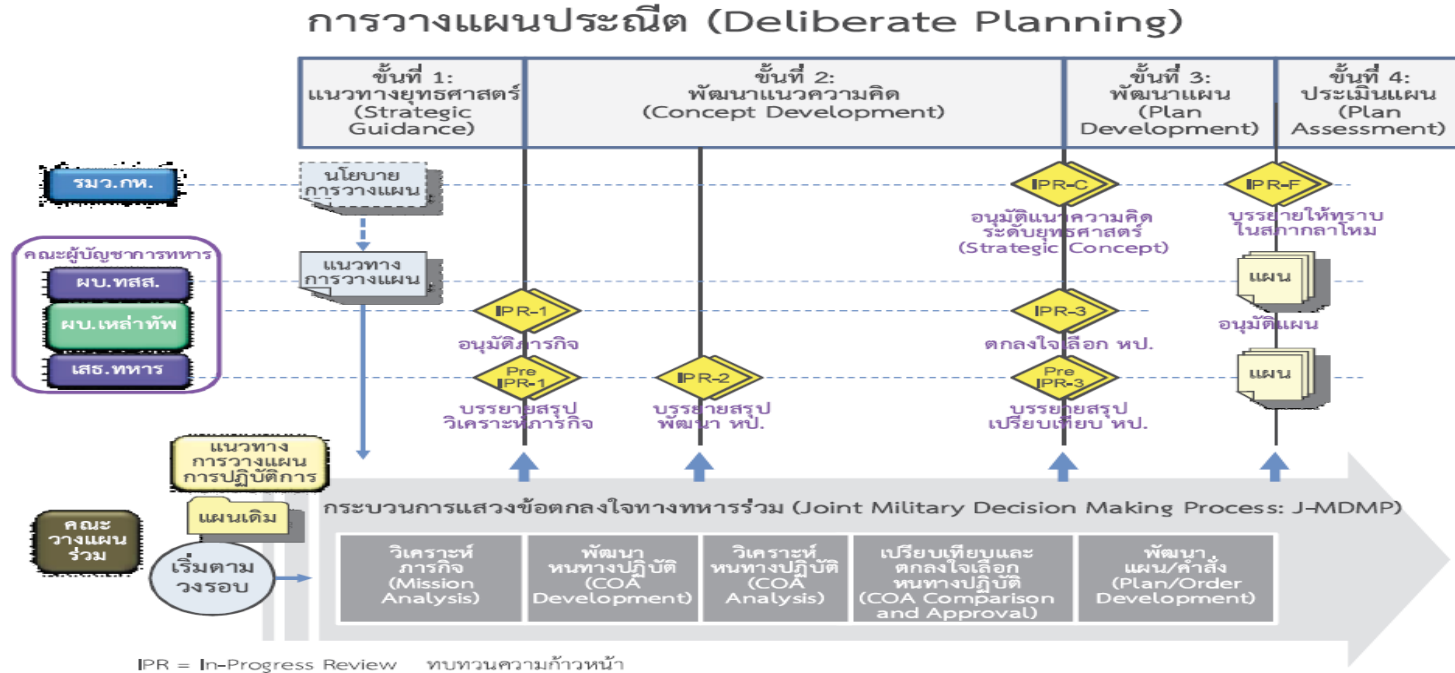
กระบวนการวางแผนป้องกันประเทศ (แผนประณีต) (Deliberate Planning)

ผบ.ทสส. และคณะผู้บัญชาการทหาร (ในตำแหน่งประธานคณะผู้บัญชาการทหาร) สั่งการให้มีการวางแผนการปฏิบัติการร่วม ผบ.ศปก.เหล่าทัพ และ/หรือ ผบ.กกล.ฉก.ร่วมและ ผู้บัญชาการหน่วยรองต่างๆ และ ดำเนินการวางแผนต่อเนื่องกันไป โดยใช้กระบวนการแสวงข้อตกลงใจทางทหารร่วม (Joint Military Decision Making Process: J-MDMP) เป็นแนวทางในการดำเนินการ

หลักการบูรณาการ (หลักพื้นฐานการปฏิบัติการร่วม)

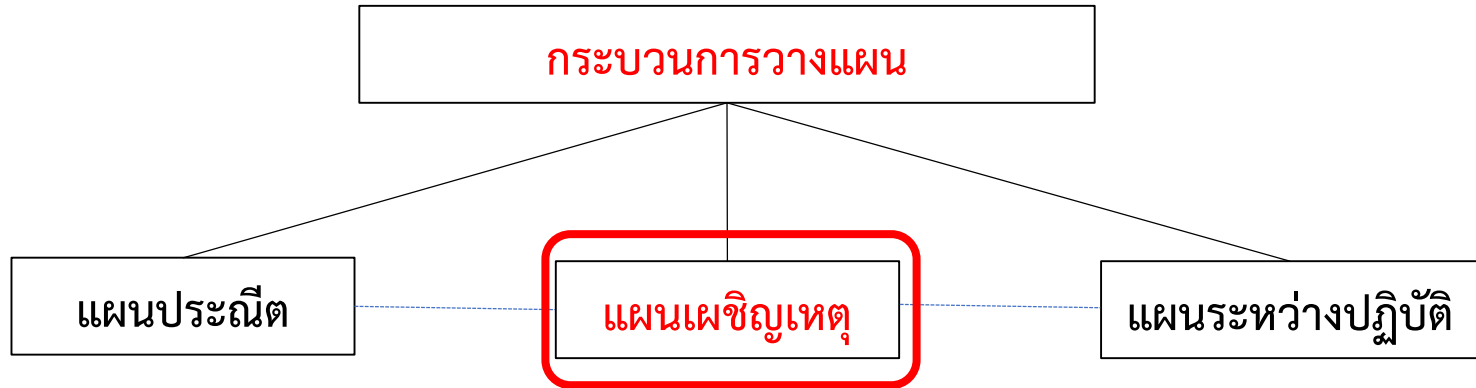
๒.๓ การวางแผนการปฏิบัติการร่วม

กระบวนการวางแผนป้องกันประเทศ (แผนประณีต) (Deliberate Planning)



หลักการรบรวม (หลักพื้นฐานการปฏิบัติการรบรวม)

๒.๓ การวางแผนการปฏิบัติการรบรวม



แผนเผชิญเหตุ

แผน ที่เขียนจากการประเมินสถานการณ์จริงที่เกิดขึ้นตาม Road to crisis

หลักการบูรณาการ

๒.๓ การวางแผนการปฏิบัติการร่วม

กระบวนการวางแผนเผชิญสถานการณ์วิกฤติ (Crisis Action Planning)

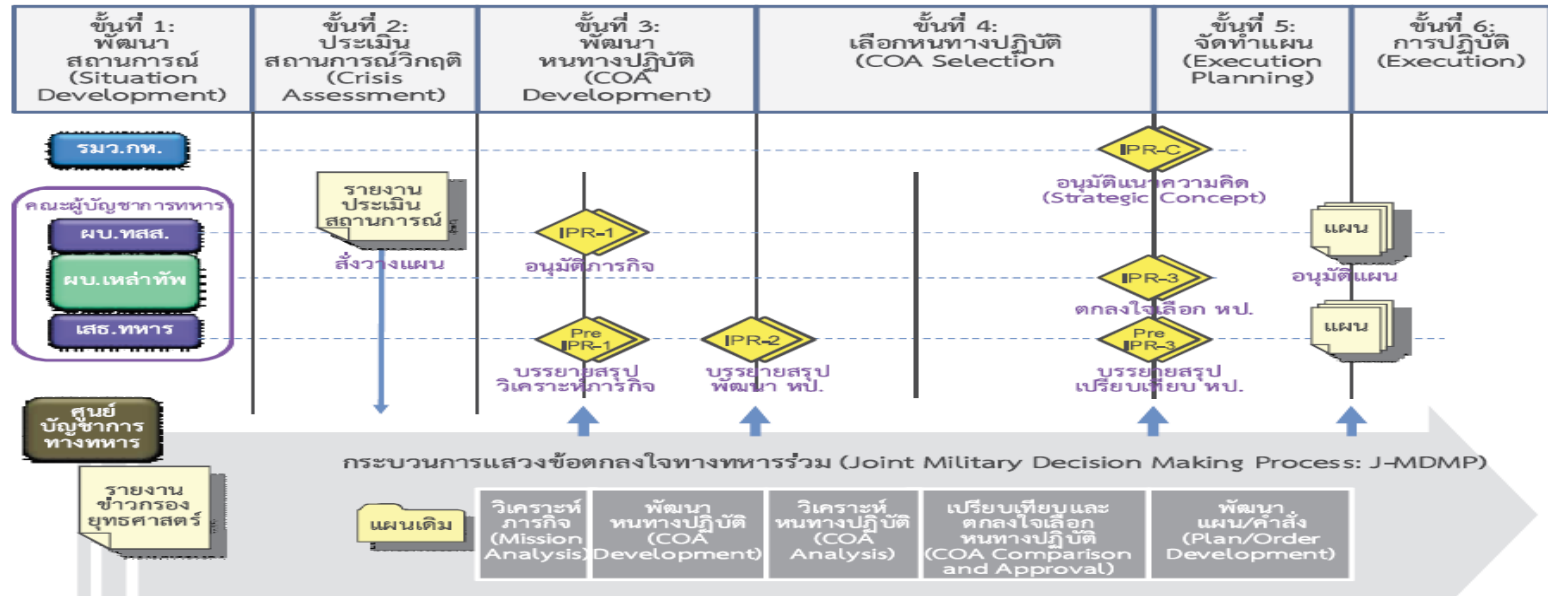
๑. การวางแผนเผชิญสถานการณ์วิกฤติสำหรับการป้องกันราชอาณาจักร จะตั้งอยู่บนพื้นฐานของแผนป้องกันประเทศของกองทัพไทยและแผนเผชิญเหตุของเหล่าทัพ โดย บก. ทท.(ยก.ทหาร) จะทบทวนแผนป้องกันประเทศเดิมให้สอดคล้องกับภัยคุกคาม
๒. ในภารกิจอื่นที่ยังไม่มีแผนจัดเตรียมไว้ จะเริ่มจากการสั่งการด้วยวาจาหรือด้วยเอกสารของรัฐมนตรีว่าการกระทรวงกลาโหมหรือผู้บัญชาการทหารสูงสุด ให้มีการใช้กำลังทหารเข้าปฏิบัติการ หรือในหลักพื้นฐานการปฏิบัติการร่วม

หลักการบูรณาการ

๒.๓ การวางแผนการปฏิบัติการร่วม

กระบวนการวางแผนเผชิญสถานการณ์วิกฤติ (Crisis Action Planning)

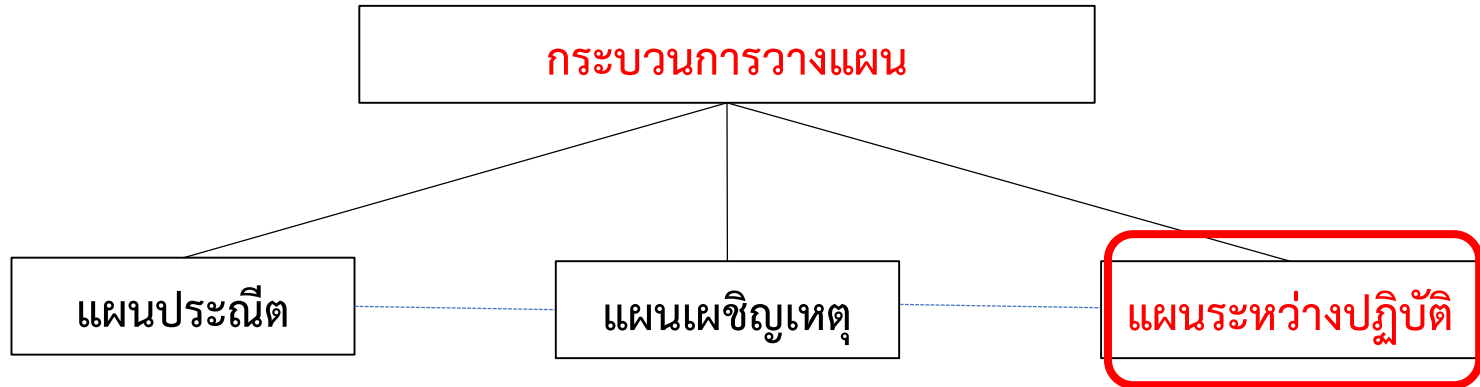
การวางแผนเผชิญสถานการณ์วิกฤติ (Crisis Action Planning)



IPR = In-Progress Review ทบทวนความก้าวหน้า

หลักการรบรวม (หลักพื้นฐานการปฏิบัติการรบรวม)

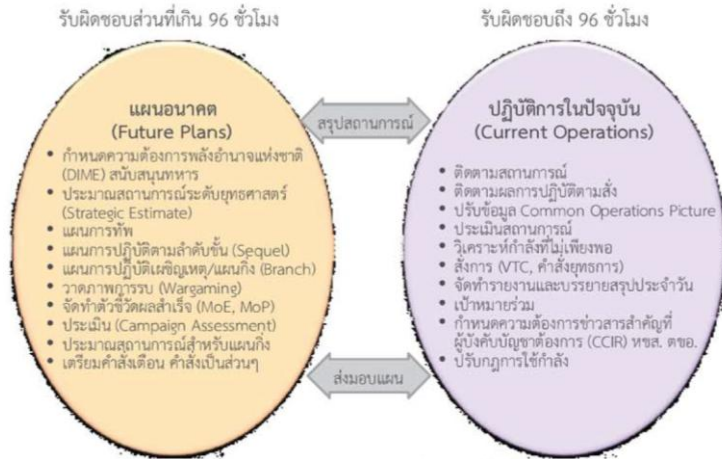
๒.๓ การวางแผนการปฏิบัติการรบรวม



หลักการบูรณาการ (หลักพื้นฐานการปฏิบัติการร่วม)

๒.๓ การวางแผนการปฏิบัติการร่วม

การวางแผนระหว่างปฏิบัติ



ศบท. ดำเนินการวางแผนระหว่างปฏิบัติการปฏิบัติทำ เพื่อใช้ปรับรายละเอียด การปฏิบัติตามคำสั่งยุทธการ

แบ่งเป็น ๒ ห้วงกรอบเวลา

ได้แก่ ๑. การปฏิบัติการในปัจจุบัน

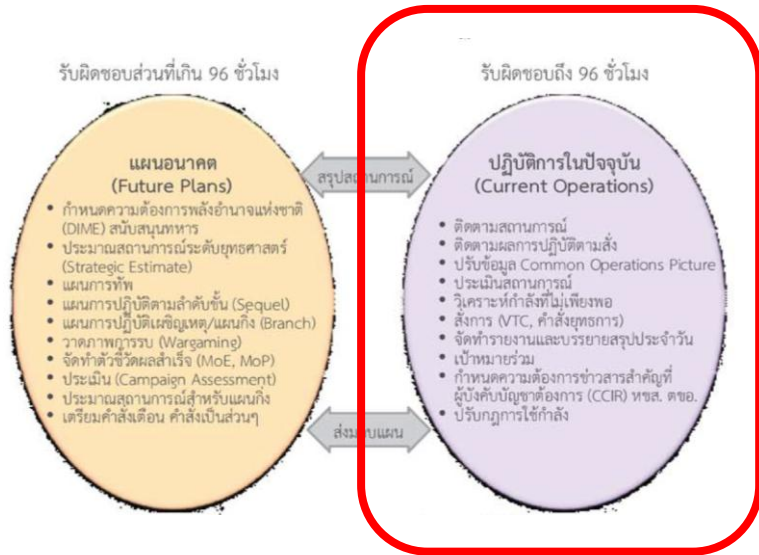
๒. การเตรียมแผนสำหรับการปฏิบัติในอนาคต

(ได้กำหนดแบ่งช่วงเวลาที่ ๙๖ ชั่วโมง ซึ่งสอดคล้องกับระยะเวลาในการจัดทำเป้าหมายร่วมตามวงรอบที่ต้องเตรียมการล่วงหน้าประมาณ ๗๒ - ๙๖ ชั่วโมง)

หลักการบูรณาการ (หลักพื้นฐานการปฏิบัติการร่วม)

๒.๓ การวางแผนการปฏิบัติการร่วม

การวางแผนระหว่างปฏิบัติ



๑ ติดตามสถานการณ์ที่เกิดขึ้นประจำวัน ตลอด ๒๔ ชั่วโมง
กำกับดูแลการปฏิบัติของเหล่าทัพ และหน่วยรองตามที
ระบุในคำสั่งยุทธการ

๒ ติดตามผลการปฏิบัติที่ได้สั่งการ โดยอาจใช้ระบบ
Message Text Format (MTF)

๓ ปรับข้อมูลภาพสถานการณ์ร่วมซึ่งแสดงการปฏิบัติของ
ฝ่ายเราทุกเหล่าทัพให้ทันสมัยอยู่เสมอ
โดยอาจใช้ระบบ Common Operation Picture (COP)

๔ ประเมินสถานการณ์

๕ วิเคราะห์กำลังรบที่ไม่เพียงพอ

๖ ทำการสั่งการ โดยใช้ระบบ VIC หรือทำเป็นคำสั่งยุทธการ

๗ จัดทำรายงานและบรรยายสรุปสถานการณ์ประจำวันให้
ผู้บังคับบัญชาทราบ

๘ จัดทำเป้าหมายร่วม

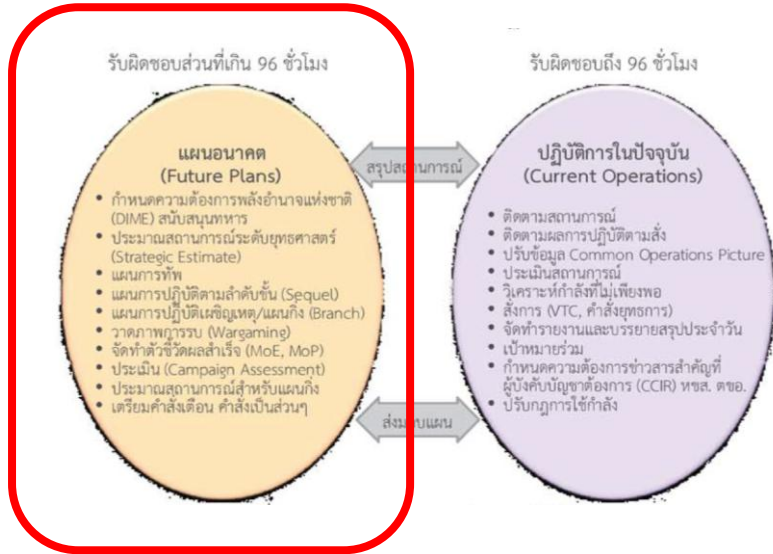
๙ กำหนดหัวข้อข่าวสารสำคัญ (หขส.) และความต้องการ
ข่าวกรองอื่น (ตชอ.)

๑๐ ประสานฝ่ายพระธรรมนูญเพื่อปรับกฎการใช้กำลังตาม
ความจำเป็น

หลักการรวบรวม (หลักพื้นฐานการปฏิบัติการร่วม)

๒.๓ การวางแผนการปฏิบัติการร่วม

การวางแผนระหว่างปฏิบัติ

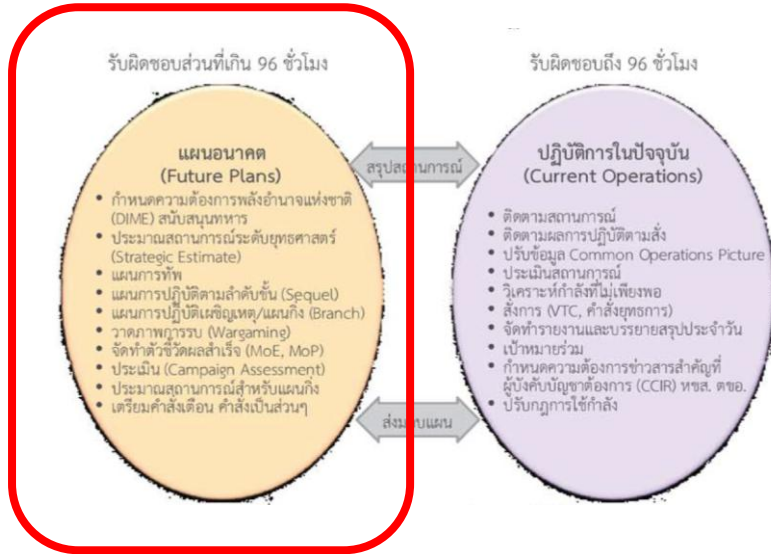


๑. จัดทำแผนกำหนดความต้องการพลังอำนาจแห่งชาติ (DIME) ด้านอื่นๆ เพื่อสนับสนุนการปฏิบัติการทางทหาร
๒. จัดทำประมาณสถานการณ์ระดับยุทธศาสตร์ (Strategic Estimate)
๓. จัดทำประมาณสถานการณ์ผู้บังคับบัญชาขั้นต้น
๔. จัดทำแผนการทัพ (Campaign Plan) แผนยุทธการ คำสั่งยุทธการ และปรับแผนตามความเหมาะสม
๕. จัดทำแผนการปฏิบัติตามลำดับชั้น (Sequel) ใช้สำหรับการปฏิบัติในขั้นต่อไป ซึ่งจะต้องมีแนวความคิดในการปฏิบัติ และร่างเจตนาารมณผู้บังคับบัญชา

หลักการบูรณาการ (หลักพื้นฐานการปฏิบัติการร่วม)

๒.๓ การวางแผนการปฏิบัติการร่วม

การวางแผนระหว่างปฏิบัติ



๖. จัดทำแผนการปฏิบัติเผชิญเหตุ(แผนกิ่ง (Branch ไว้ใช้เมื่อเกิดเหตุที่ไม่สามารถปฏิบัติตามแผนเดิมต่อไปได้
๗. จัดทำประมาณสถานการณ์สำหรับแผนกิ่ง
๘. ทดสอบแผนทั้งหมดที่จัดทำขึ้นด้วยการวาดภาพการรบ/ยุทธกีฬา (Wargaming)
๙. จัดเตรียมร่างคำสั่งเดือน คำสั่งเป็นส่วนๆ ให้ส่วนปฏิบัติการปัจจุบัน
๑๐. ประเมินผลการปฏิบัติตามแผน



หัวข้อการบรรยาย

๒ หลักการบูรรวม (หลักพื้นฐานการปฏิบัติการร่วม)



ขอบเขตเนื้อหา
๒.๑ การจัดส่วนราชการกองทัพไทยและสายการบังคับบัญชา
๒.๒ การปฏิบัติการร่วมกองทัพไทย
๒.๓ การวางแผนการปฏิบัติการร่วม
๒.๔ การควบคุมบังคับบัญชาและอำนาจการปฏิบัติการร่วม

หลักการรวบรวม (หลักพื้นฐานการปฏิบัติการร่วม)

๒.๔ การควบคุมบังคับบัญชาและอำนาจการปฏิบัติการร่วม

การควบคุมบังคับบัญชาและอำนาจการปฏิบัติการร่วม

คำ	ความหมาย
การบังคับบัญชา	อำนาจที่ผู้บังคับบัญชาทางทหารได้ใช้อย่างถูกต้องตามกฎหมาย ต่อผู้ใต้บังคับบัญชา
การควบคุม	กระบวนการ หรือระบบที่ผู้บังคับบัญชาใช้ในการวางแผนและสั่งการตกลงใจในการปฏิบัติการต่าง ๆ และระบบที่ต้องวางแผน อำนาจการควบคุม ตรวจสอบการปฏิบัติการนั้น ๆ
การอำนาจการปฏิบัติการร่วม	การบริหารจัดการของกองทัพในการกำกับดูแล ควบคุมบังคับบัญชา การปฏิบัติในภารกิจป้องกันราชอาณาจักร และการปฏิบัติการทางทหารที่มีใช้สงคราม ที่ต้องมีการปฏิบัติการร่วมระหว่างเหล่าทัพ รวมถึงดำเนินการร่วมกับส่วนราชการนอกกระทรวงกลาโหมด้วย
การอำนาจการยุทธ	การบริหารจัดการของกองบัญชาการใน การกำกับดูแล ควบคุมบังคับบัญชาการปฏิบัติทางทหารของหน่วยรองให้ เป็นไปตามสั่งการ

หลักการรวบรวม (หลักพื้นฐานการปฏิบัติการร่วม)

๒.๔ การควบคุมบังคับบัญชาและอำนาจการปฏิบัติการร่วม

การควบคุมบังคับบัญชาและอำนาจการปฏิบัติการร่วม

เมื่อสถานการณ์มีความรุนแรงจะปรับเป็นการควบคุมแบบรวมการ (Centralize)

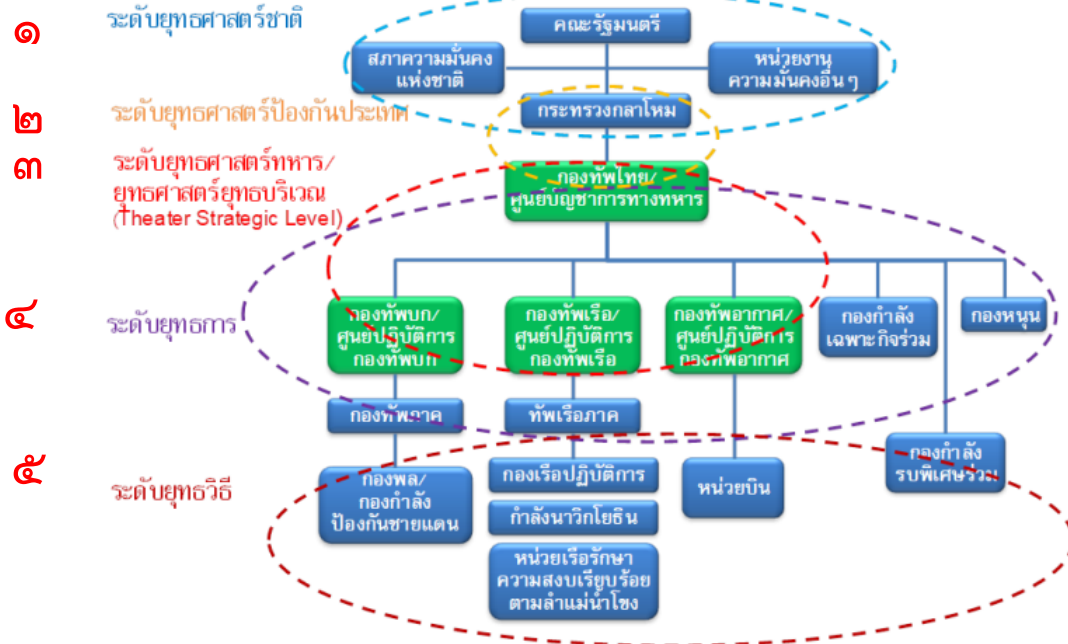
ชั้นปฏิบัติการป้องกันชายแดน	ศปก.ทบ. รับผิดชอบพื้นที่ชายแดนและเพิ่มเติมกำลังให้ โดยจัดกำลังจากหน่วยกำลังที่วางแผนไว้ให้มาขึ้นควบคุมทางยุทธการกับกองทัพบก แต่ไม่ได้จัดตั้งเป็นกองกำลังเฉพาะกิจร่วม เป็นการปฏิบัติการร่วมอย่าง จำกัด
ชั้นตอบโต้	จะมีการเข้าปฏิบัติต่อที่หมายจำกัดนอกประเทศและจำเป็นต้องใช้การปฏิบัติการร่วม ผู้บัญชาการทหารสูงสุด/ผู้บัญชาการศูนย์บัญชาการทางทหาร จะเป็นผู้บัญชาการยุทธ ณ ศูนย์บัญชาการทางทหารและสั่งการผ่านศูนย์ปฏิบัติการเหล่าทัพ
ชั้นป้องกันประเทศ	คณะผู้บัญชาการทหารจะทำการอำนาจการยุทธผ่านศูนย์บัญชาการทางทหาร ซึ่งจะเน้นการปฏิบัติการร่วมเพื่อให้บรรลุเป้าหมายตามที่กำหนดในแผนป้องกันประเทศ มีการจัดทำเป้าหมายร่วม โดยวางแผนแบบรวมรวมการเพื่อบูรณาการการปฏิบัติของศูนย์ปฏิบัติการเหล่าทัพและกองกำลังเฉพาะกิจร่วมที่จัดตั้งขึ้นทั้งหมดให้มีความประสานสอดคล้องเกื้อกูลกัน

หลักการรวบรวม (หลักพื้นฐานการปฏิบัติการร่วม)

๒.๔ การควบคุมบังคับบัญชาและอำนวยการปฏิบัติการร่วม

ระดับความรับผิดชอบการควบคุมบังคับบัญชาและการอำนวยการยุทธร่วมของกองทัพไทย

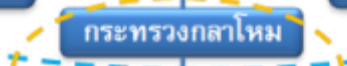
๕ ระดับ



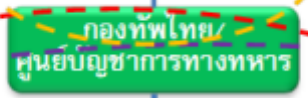
๑ ระดับยุทธศาสตร์ชาติ



๒ ระดับยุทธศาสตร์ป้องกันประเทศ



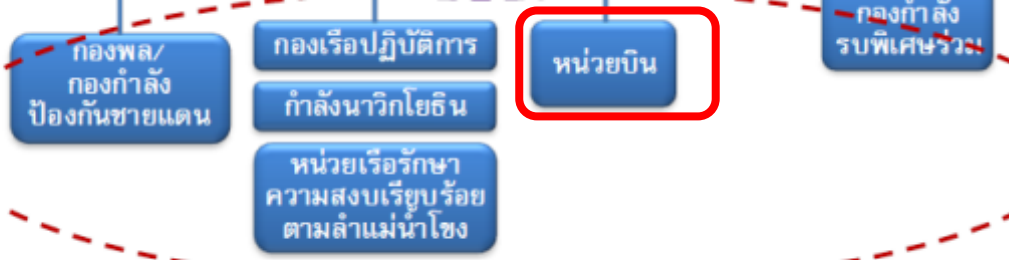
๓ ระดับยุทธศาสตร์ทหาร/
ยุทธศาสตร์ยุทธบริเวณ
(Theater Strategic Level)



๔ ระดับยุทธการ



๕ ระดับยุทธวิธี

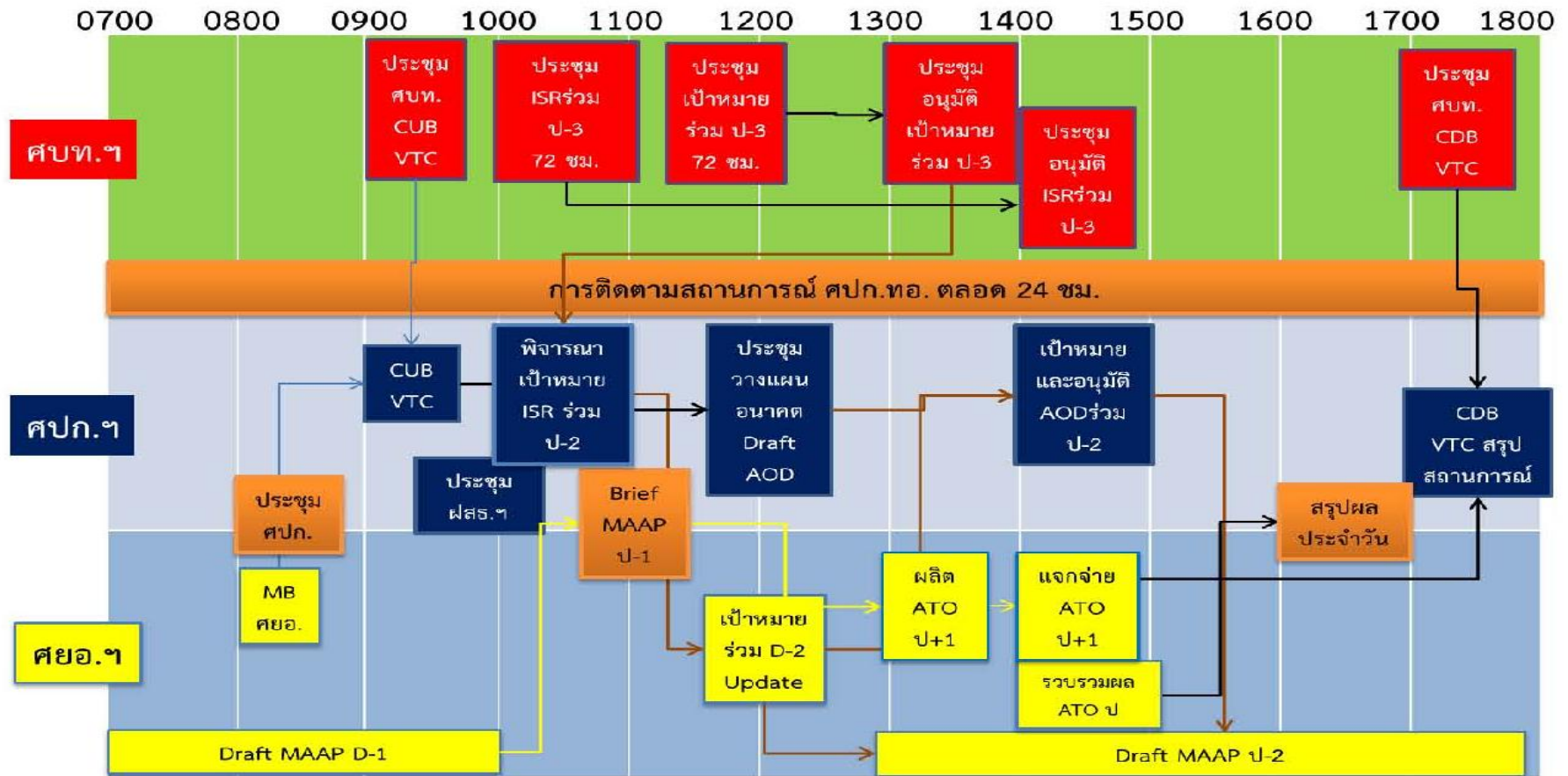


หลักการรวบรวม (หลักพื้นฐานการปฏิบัติการร่วม)

วงรอบการอำนวยความสะดวกปฏิบัติการ (Operations Rhythm)

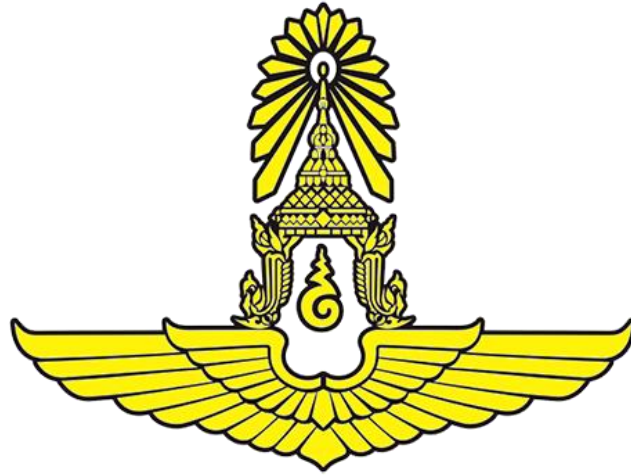
ลำดับ	วงรอบการอำนวยความสะดวกปฏิบัติการ (Operations Rhythm)
๑	การประชุมติดตามสถานการณ์ประจำวัน (Morning Brief : MB) การบรรยายสรุปสถานการณ์ประจำวัน (Commander Update Brief : CUP)
๒	คณะทำงานปฏิบัติการข่าวสารร่วม (Joint Information Operation Working Group : JIOWG)
๓	คณะทำงานประเมินสถานการณ์ร่วม (Joint Campaign Assessment Working Group : JCAWG)
๔	คณะวางแผนร่วม (Joint Planning Group : JPG)
๕	คณะกรรมการพิจารณากำหนดเป้าหมายร่วม (Joint Fire and Effect Broad : JFEB) คณะอนุกรรมการจัดทำและพัฒนาบัญชีเป้าหมายร่วม (Joint Fire and Effect Working Group : JFEWG)
๖	คณะทำงานรวบรวมข่าวสารร่วม (Joint Collection Management Working Group : JCMWG)
๗	คณะทำงานประสานการสนับสนุนร่วม (Joint Support Coordination Working Group : JSCWG)
๘	คณะทำงานปฏิบัติการกิจการพลเรือนร่วม (Joint Civil Military Operation Working Group : JCMOWG)
๙	การประชุมสั่งการ (Commander Decision Brief : CDB)

วงรอบการอำนวยความสะดวก สำหรับสถานการณ์ระดับ ๓ และ ๔



วงรอบการอำนวยความสะดวก

ลับมาก (เพื่อการทดสอบการใช้กำลัง ทอ.ปี ๖๙)



การประชุม ศปก.ทอ.(วาระพิเศษ) การทดสอบการใช้กำลังของ ทอ.ปี ๖๙

๓๑ มี.ค.๖๙

ลับมาก (เพื่อการทดสอบการใช้กำลัง ทอ.ปี ๖๙)



EXCON

31 March 2026



แนวความคิดการทดสอบฯ

ลับมาก



บทเรียนการใช้กำลังทางอากาศไทย-กัมพูชา

แผนเฉลิมอากาศ (65)

คู่มืออำนวยการยุทธ ศปก.ทอ.(66)

คำสั่งยุทธการพิทักษ์จักรพงษ์ (68)

AAR

Staff Crosstalk

ปรับปรุงแผน/ระเบียบ/คู่มือที่เกี่ยวข้อง

- แผนที่เกี่ยวข้อง
- คู่มืออำนวยการยุทธ
- รปป.ศปก.ทอ. และ นกข.

Feedback

DRAFT

INTEL

Threat-Based

INTEL Driven

MSEL

MSEL: Master Scenario Event List

ลับมาก

การทดสอบการใช้กำลังของ ทอ.ประจำปี 69

เจตนารมณ์ผู้บังคับบัญชา ทดสอบขีดความสามารถ
ในการปฏิบัติงานอย่างต่อเนื่อง 72 ชม.

C2

การควบคุมบังคับบัญชา วงรอบการอำนวยการยุทธ

Sensors

ขีดความสามารถ และความต่อเนื่องในการปฏิบัติ

Shooter

ขีดความสามารถ และความต่อเนื่องในการปฏิบัติ

Network

ความแข็งแรง และความเสถียรของเครือข่าย

Support & Service

การรักษาสภาพความพร้อมอย่างต่อเนื่อง

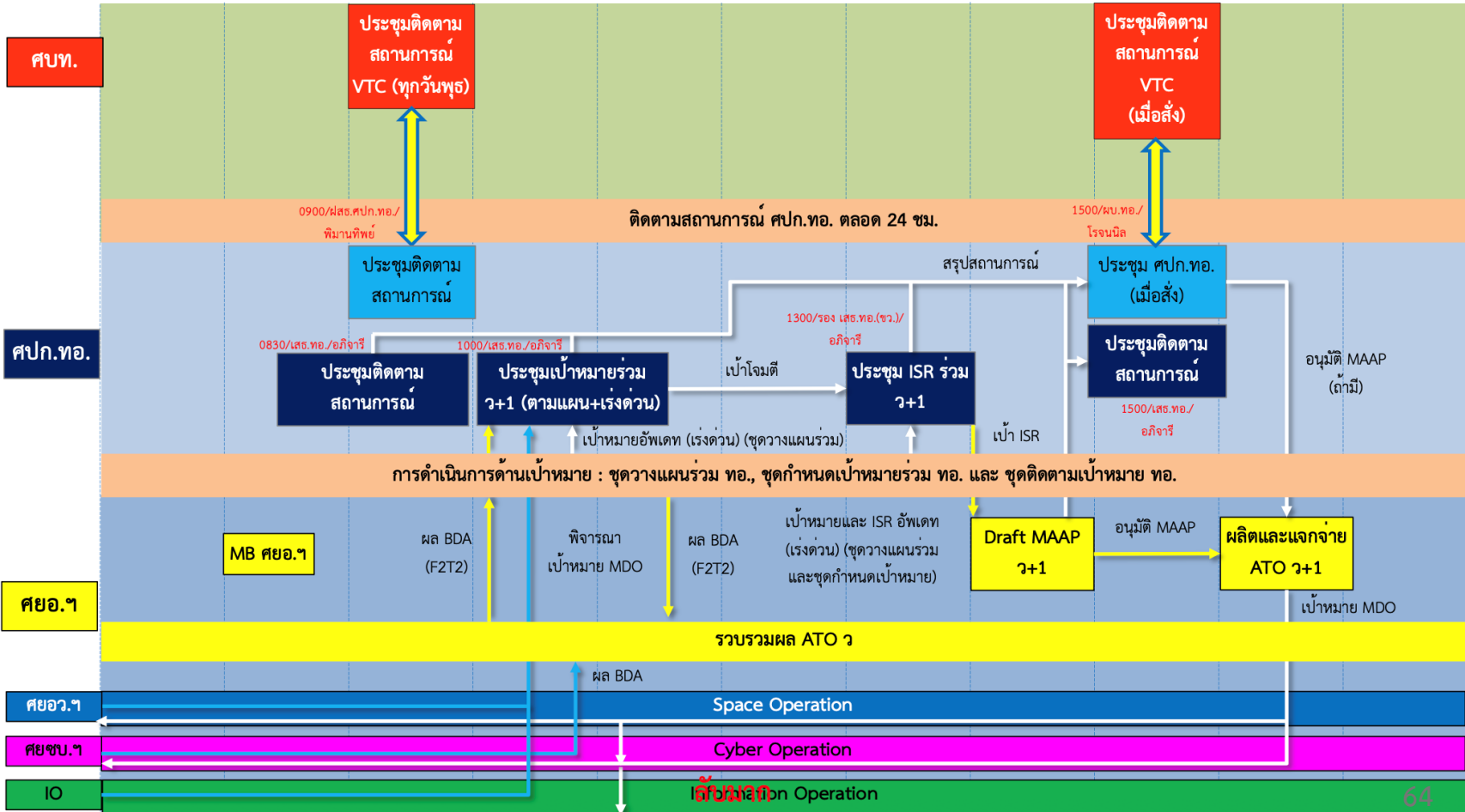
Human & Behaviour

ความรู้ ความเข้าใจ และความพร้อมในการปฏิบัติงาน

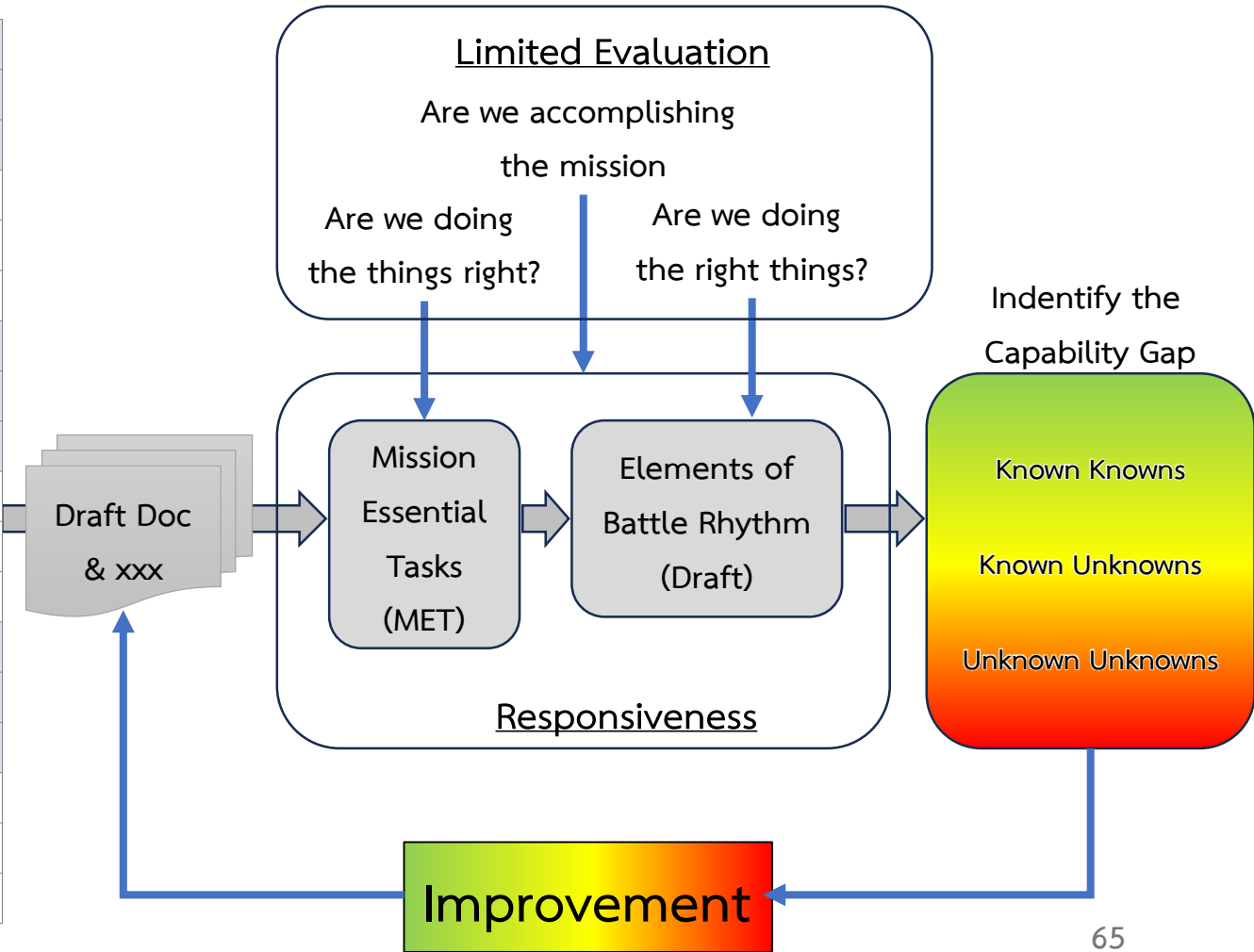


ลับมาก วัตถุประสงค์เฉพาะ





การถูกโจมตีทางไซเบอร์
การปฏิบัติการข่าวสารเพื่อสนับสนุนการใช้อำกำลัง
การถูก ISR จากดาวเทียม
ภัยคุกคามจากโดรน ณ ฐานบิน และหน่วย
การปฏิบัติต่อเป้าหมาย (รวม TST)
บ.ถูกยิงตก
บริษัทขนส่งพัสดุข่าวด
ย.ข่าวด
เกิดข้อขัดข้อง GDT ของระบบ UAS
การใช้อำกำลังพลสำรองเพื่อสนับสนุนการปฏิบัติการกิจ
กำลังพลไม่เพียงพอต่อการสนับสนุนการปฏิบัติการกิจ
การสูญเสียกำลังพลจากการปฏิบัติการกิจ
การสนับสนุนการจัดตั้งศูนย์อพยพประชาชน
การเกิดโรคระบาดในศูนย์อพยพ
การเกิดสถานการณ์อุทกภัยใน พท.ส่วนหลัง
การถูกวางระเบิดสถานที่สำคัญใน พท.ส่วนหลัง
Faked News เกี่ยวกับการเกิดโรคระบาดร้ายแรง
การเกิดภาวะความเครียดและความล่าช้าของผู้ปฏิบัติ





หัวข้อการบรรยาย

๒ หลักการบูรรวม (หลักพื้นฐานการปฏิบัติการร่วม)



ขอบเขตเนื้อหา
๒.๑ การจัดส่วนราชการกองทัพไทยและสายการบังคับบัญชา
๒.๒ การปฏิบัติการร่วมกองทัพไทย
๒.๓ การวางแผนการปฏิบัติการร่วม
๒.๔ การควบคุมบังคับบัญชาและอำนาจการปฏิบัติการร่วม

ข้อซักถาม



หัวข้อการบรรยาย

๑. หลักการรบรวม (หลักพื้นฐานการปฏิบัติการร่วม)
- ➔ ๒. ระบบควบคุมทางอากาศยุทธวิธี
๓. ระบบอากาศพื้นดินของกำลังทางบก
๔. ระบบอากาศ/ทะเล ของกองกำลังทางเรือและนาวิกโยธิน

กองทัพอากาศ

๓. ระบบควบคุมทางอากาศยุทธวิธี

ระบบควบคุมทางอากาศยุทธวิธี หมายถึง

ระบบการปฏิบัติงานของเจ้าหน้าที่ และเครื่องมือเครื่องใช้ในการวางแผน การอำนวยความสะดวก การควบคุม การปฏิบัติทางอากาศ ทั้งปวง ทั้งการป้องกันทางอากาศและการปฏิบัติการทางอากาศยุทธวิธี เพื่อให้การปฏิบัติสามารถกระทำอย่างรวดเร็วถูกต้อง และมีประสิทธิภาพสูงสุด

เป็นเครื่องมือของ ผบ.ทอ./ผู้บังคับบัญชากำลังทางอากาศ

ในการวางแผนอำนวยความสะดวก สั่งการ และควบคุมการปฏิบัติทางอากาศยุทธวิธีและเพื่อประสานการปฏิบัติกับเหล่าทัพ กองทัพอากาศจะใช้หน่วยควบคุมทางอากาศยุทธวิธี ปฏิบัติงานควบคุมคู่กับระบบอากาศ - พื้นดินของ ทบ. และระบบอากาศ - ทะเล ของ ศร./ทบ. เมื่อมีการปฏิบัติการร่วมกันระหว่างเหล่าทัพตามสถานการณ์



ระบบควบคุมทางอากาศยุทธวิธี

ระบบควบคุมทางอากาศยุทธวิธี

เป็นระบบหนึ่งที่กองทัพอากาศ จัดตั้งขึ้นเพื่อให้ ผบ.กองกำลังทางอากาศ ดำเนินการในการวางแผน สั่งการและควบคุมการปฏิบัติการทางอากาศยุทธวิธีทั้งปวงและประสานการปฏิบัติกับเหล่าทัพอื่น มีกำลังเจ้าหน้าที่และเครื่องมือเครื่องใช้ตามความจำเป็นระบบนี้ต้องปฏิบัติการควบคู่กับระบบอื่นๆ เช่น ระบบอากาศ - พื้นดินของ ทบ หรือระบบอากาศ - ทะเล ของ ทร./นย.

เมื่อมีการปฏิบัติการร่วมกันตั้งแต่สองเหล่าทัพ เช่น ทบ.กับ ทอ. เรียกว่า ระบบปฏิบัติการร่วมอากาศ - พื้นดิน (JOINT AIR GROUP OPERATIONSSYSTEM)

ซึ่งหมายถึงการปฏิบัติการที่ประกอบด้วย

ระบบอากาศ-พื้นดินของ ทบ (ARMY AIR GROUP SYSTEM) และระบบควบคุมทางอากาศยุทธวิธี (TACTICAL AIRCONTROL SYSTEM) ในการทำความเข้าใจระบบปฏิบัติการร่วมนี้ ควรทำความเข้าใจทั้งสองระบบคู่กันไป



ระบบควบคุมทางอากาศยุทธวิธี

แต่ละเหล่าทัพมีการจัดหน่วยและวิธีการปฏิบัติที่แตกต่างกัน ดังนั้นการจัดหน่วยงานในระบบควบคุมทางอากาศยุทธวิธี ออกไปร่วมปฏิบัติงานด้วยจึงแตกต่างกันไป เช่น

- ปฏิบัติการร่วมกับ ทบ. หรือเหล่าทัพอื่น เพื่อต้องการผลการรบทางบก จะต้องปฏิบัติตามวิธีการของระบบปฏิบัติการร่วมอากาศ - พื้นดิน
- ปฏิบัติการร่วมกับกำลังทางเรือ จะต้องปฏิบัติตามวิธีการของ ระบบปฏิบัติการร่วมอากาศ - เรือ
- ปฏิบัติการร่วมกับนาวิกโยธิน จะต้องปฏิบัติตามวิธีการของ ระบบปฏิบัติการร่วมอากาศ - นาวิกโยธิน



ระบบควบคุมทางอากาศยุทธวิธี

หน่วยในระบบควบคุมทางอากาศยุทธวิธี

หน่วยควบคุมอากาศยานและแจ้งเตือน



หน่วยควบคุมทางอากาศยุทธวิธี





หน่วยควบคุมทางอากาศยุทธวิธี

คปอ. บังคับบัญชาทางธุรการ

ศยอ.๑ บังคับบัญชาทางยุทธการ

เพื่อปฏิบัติการร่วมกับ ทบ./ทร./กำลังภาคพื้น



โครงสร้างการใช้กำลัง ทอ.(ศปก.ทอ.)

หน่วยควบคุมทางอากาศยุทธวิธี

หน่วยที่จัดส่งออกไปปฏิบัติการร่วมกับหน่วยกำลังภาคพื้น เพื่อทำหน้าที่ ให้คำแนะนำต่อกำลังภาคพื้น เกี่ยวกับการขอใช้กำลังทางอากาศในภารกิจกำลังภาคพื้นโดยทำหน้าที่ส่งคำขอไปยังหน่วยเหนือที่มีอำนาจในการสั่งใช้กำลังทางอากาศ เพื่อสั่งการปฏิบัติ



หน่วยควบคุมทางอากาศยุทธวิธี

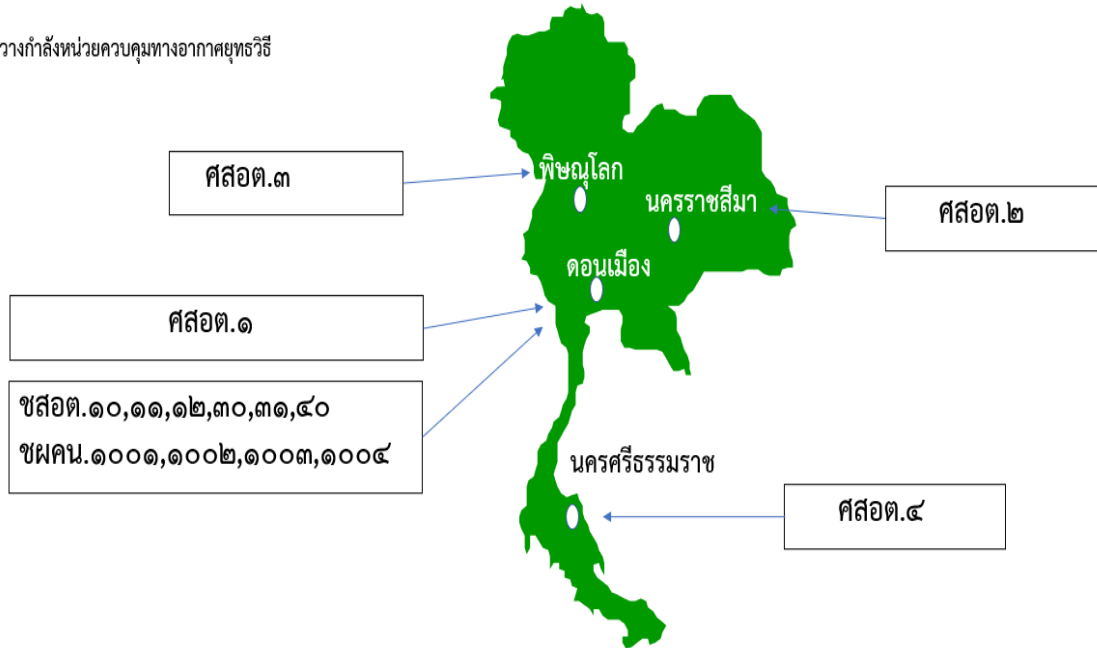
ขอบเขตความรับผิดชอบและหน้าที่ที่สำคัญ

1. ให้คำแนะนำและเป็นที่ปรึกษาแก่ ผู้บังคับหน่วยกำลังภาคพื้น หรือผู้บังคับหน่วยกำลังทางเรือ ในการใช้กำลังทางอากาศ
2. ติดตามสถานการณ์ด้านการข่าวในพื้นที่รับผิดชอบอย่างใกล้ชิด และเสนอแนะหนทางปฏิบัติที่เหมาะสมให้หน่วยเหนือ และหน่วยเกี่ยวข้องทราบอย่างต่อเนื่อง
3. ปฏิบัติการร่วมกับหน่วยกำลังภาคพื้น หรือ กำลังทางเรือ โดยประสานกันอย่างแน่นแฟ้น
4. พิจารณาและส่งคำขอการใช้กำลังทางอากาศถึงผู้มีอำนาจสั่งการใช้อากาศยาน
5. สั่งใช้กำลังทางอากาศยุทธวิธีต่อหน่วยบินยุทธวิธีที่ได้รับมอบ
6. ควบคุม และรายงานผลการปฏิบัติการทางอากาศ
7. ควบคุมและกำกับดูแลการปฏิบัติงานของหน่วยควบคุมทางอากาศยุทธวิธีที่ขึ้นการบังคับบัญชา
8. ดำรงการติดต่อสื่อสารกับหน่วยในระบบควบคุมทางอากาศยุทธวิธี และหน่วยบินยุทธวิธีที่ขึ้นการบังคับบัญชาไว้ตลอดเวลา
9. ดำเนินการด้านสงครามอิเล็กทรอนิกส์
10. จัดเตรียมชุดควบคุมทางอากาศยุทธวิธีหน่วยแยก ให้พร้อมปฏิบัติการกิจและสามารถเคลื่อนย้ายติดตามที่บังคับการยุทธวิธีได้ทันทีเมื่อได้รับคำสั่ง



หน่วยควบคุมทางอากาศยุทธวิธี

เวางกำลังหน่วยควบคุมทางอากาศยุทธวิธี



หน่วยควบคุมทางอากาศยุทธวิธี	
ศสอต.๑	ดอนเมือง
ศสอต.๒	นครราชสีมา
ศสอต.๓	พิษณุโลก
ศสอต.๔	นครศรีธรรมราช
ชสอต. ๖ ชุด	ที่ตั้งปกติ (พร้อมปฏิบัติเมื่อสั่ง)
ชผคน.๔ ชุด	



หน่วยควบคุมทางอากาศยุทธวิธี

หน่วย	หน้าที่
ศูนย์สนับสนุนทางอากาศโดยตรง	เป็นหน่วยควบคุมทางอากาศยุทธวิธี ที่จัดส่งออกไปปฏิบัติการร่วมกับหน่วยกำลังภาคพื้นในระดับกองทัพอากาศ เพื่อทำหน้าที่ ให้คำแนะนำต่อ มทก. เกี่ยวกับการขอใช้กำลังทางอากาศ โดยทำหน้าที่ส่งคำขอไปยังหน่วยเหนือที่มีอำนาจในการสั่งใช้กำลังทางอากาศ เพื่อสั่งการปฏิบัติ
ชุดสนับสนุนทางอากาศโดยตรง	หน่วยหน่วยควบคุมทางอากาศยุทธวิธี ที่จัดส่งออกไปปฏิบัติการร่วมกับหน่วยกำลังภาคพื้นในระดับกองพล/กรม เพื่อทำหน้าที่ ให้คำแนะนำต่อ ผบ.กองพล เกี่ยวกับการขอใช้กำลังทางอากาศในภารกิจของกองพล โดยทำหน้าที่ส่งคำขอไปยังหน่วยเหนือที่มีอำนาจในการสั่งใช้กำลังทางอากาศ เพื่อสั่งการปฏิบัติ
ชุดผู้ควบคุมอากาศยานหน้า	เป็นหน่วยควบคุมทางอากาศยุทธวิธี ที่จัดส่งออกไปปฏิบัติการร่วมกับหน่วยกำลังภาคพื้นในระดับกองพัน เพื่อทำหน้าที่ ให้คำแนะนำต่อ ผบ.พัน เกี่ยวกับการขอใช้กำลังทางอากาศ โดยทำหน้าที่ส่งคำขอไปยังหน่วยเหนือที่มีอำนาจในการสั่งใช้กำลังทางอากาศ เพื่อสั่งการปฏิบัติ



ระบบควบคุมทางอากาศยุทธวิธี

ระบบควบคุมทางอากาศยุทธวิธี ประกอบด้วย

๑. หน่วยงาน และสิ่งอำนวยความสะดวกในการติดต่อสื่อสาร ซึ่งทำให้เกิดการรวมอำนาจในการควบคุม และการกระจายอำนาจในการบริหารอย่างมีประสิทธิภาพ ตลอดจนสามารถที่จะส่งหน่วยสนับสนุนแยกออกไปสนับสนุนทางยุทธเฉพาะกิจ ณ ที่ใดที่หนึ่งได้

๒. อุปกรณ์หลายชนิด ที่มีความอ่อนตัวสูง สามารถสนับสนุนได้ทุกลักษณะสภาพอากาศ ภูมิประเทศและทุกสถานการณ์ทางยุทธวิธี

ACCS

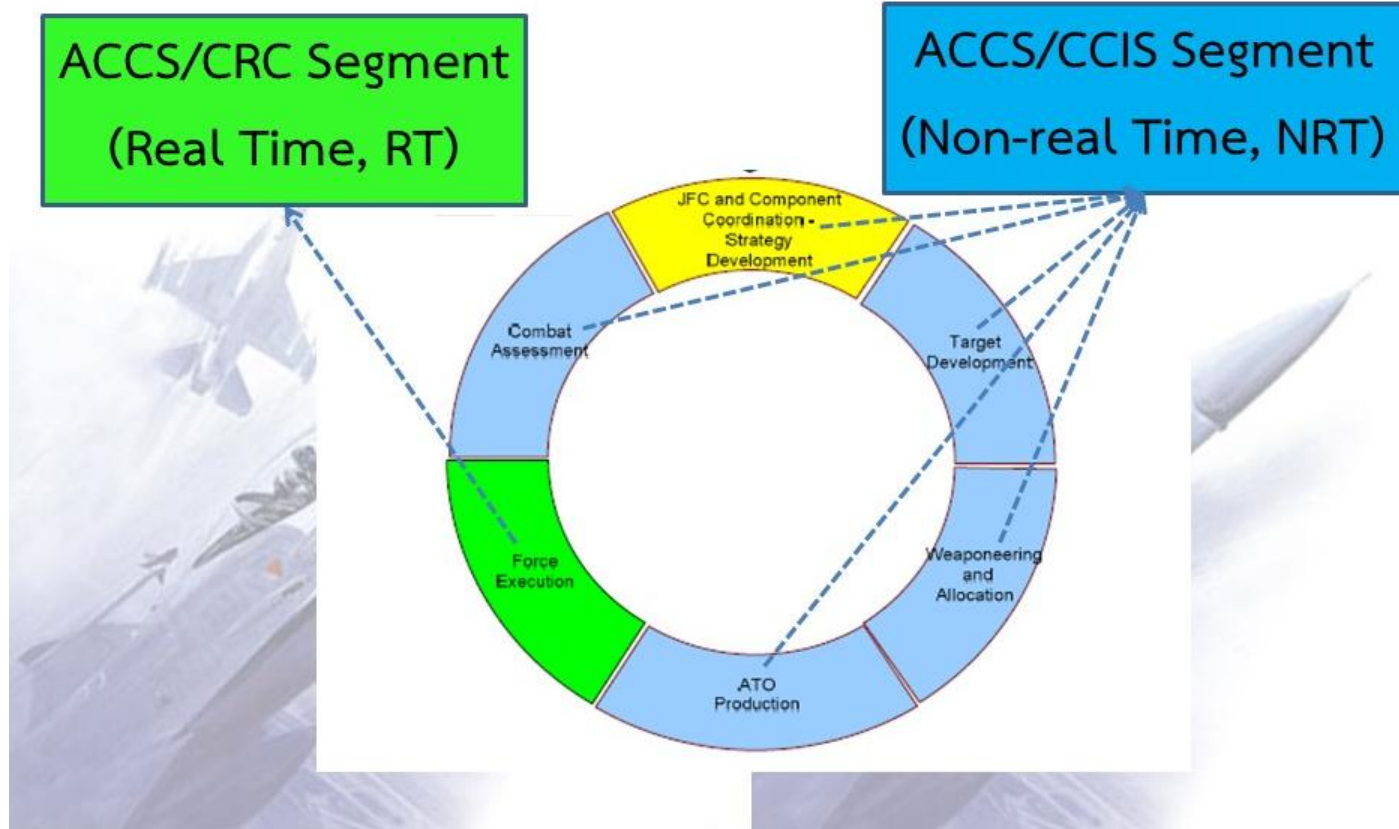
ระบบบัญชาการและควบคุมทางอากาศ



ระบบบัญชาการและควบคุมทางอากาศ
(Air Command and Control System :ACCS)



ภาพรวมส่วนประกอบ ACCS



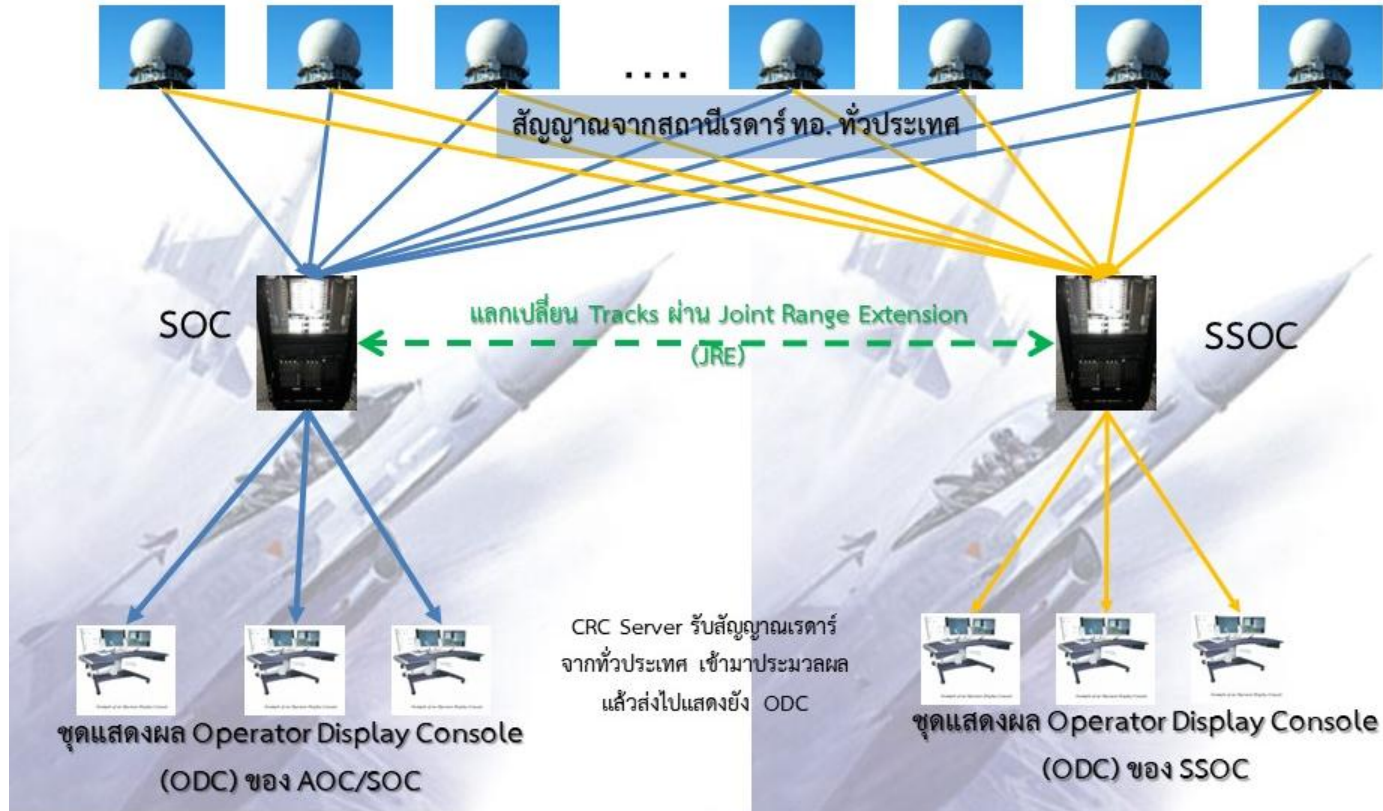


ส่วนประกอบของระบบ ACCS โดยสรุป



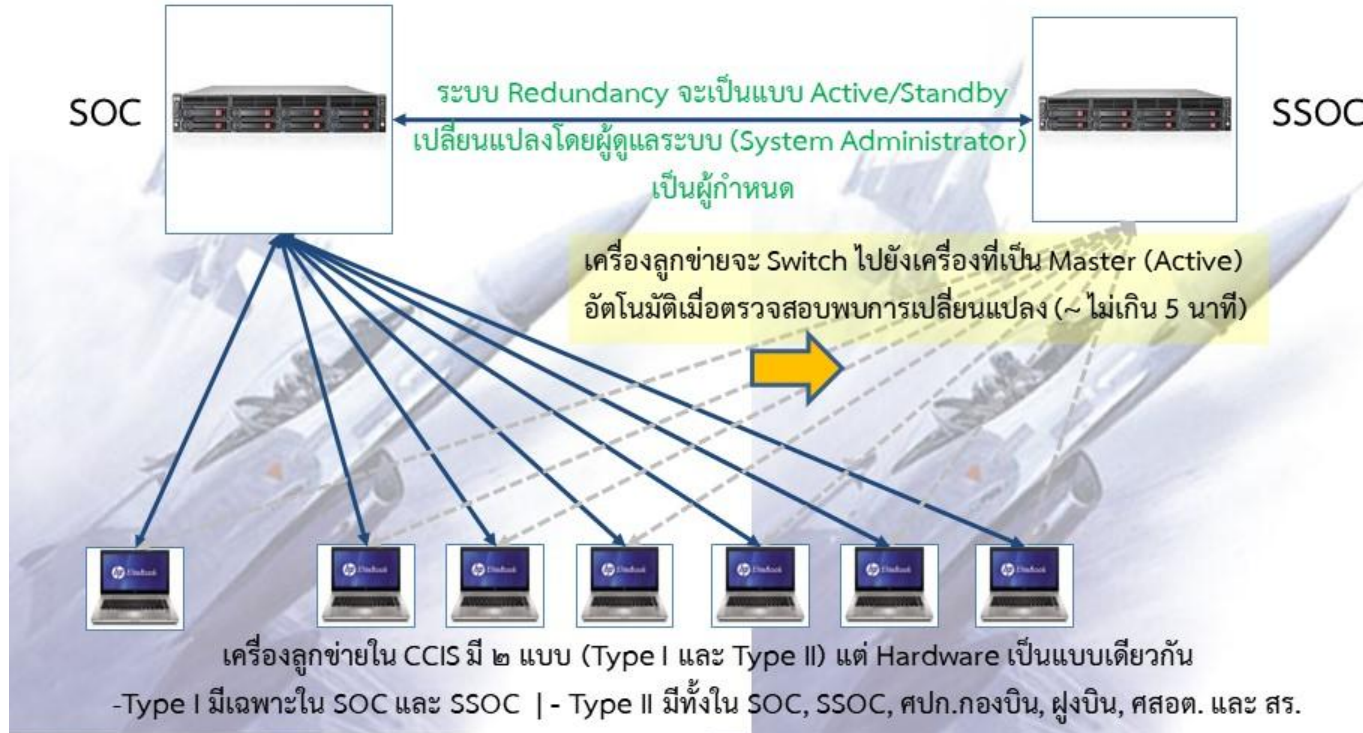


ส่วนประกอบของระบบ ACCS/CRC



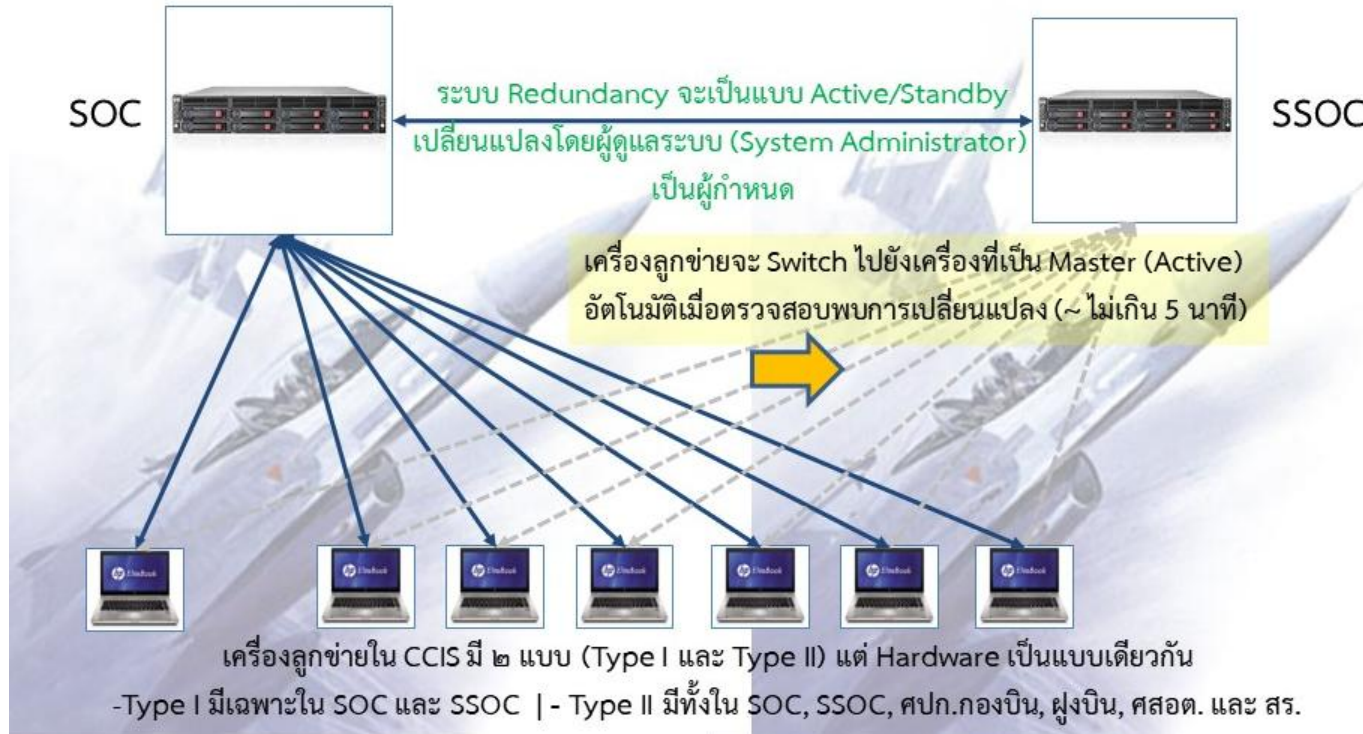


ส่วนประกอบของระบบของ ACCS/CCIS





ส่วนประกอบของระบบของ ACCS/CCIS





หัวข้อการบรรยาย

๓. ระบบควบคุมทางอากาศยุทธวิธี

ข้อซักถาม

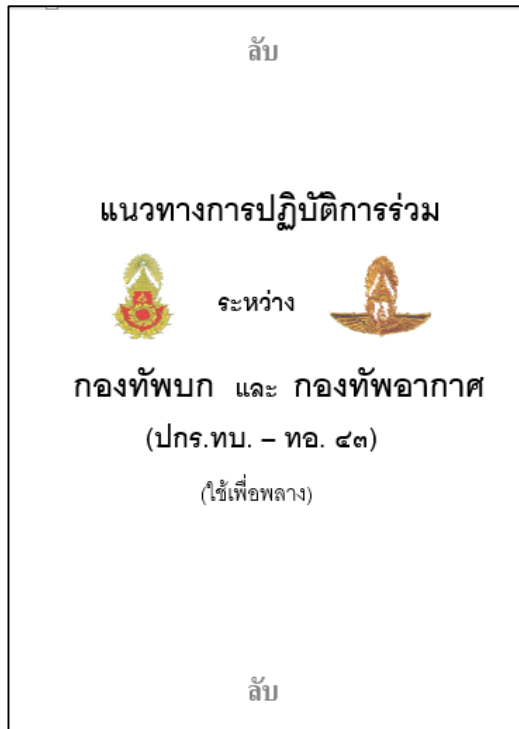


หัวข้อการบรรยาย

๑. หลักการรวบรวม (หลักพื้นฐานการปฏิบัติการร่วม)
๒. ระบบควบคุมทางอากาศยุทธวิธี
- ➔ ๓. ระบบอากาศพื้นดินของกำลังทางบก
๔. ระบบอากาศ/ทะเล ของกองกำลังทางเรือและนาวิกโยธิน



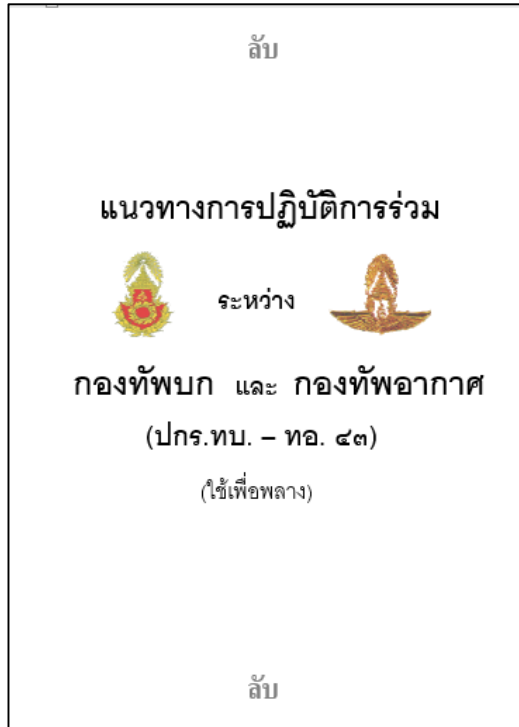
๔. ระบบอากาศ - พื้นดินของ ทบ.



ขอบเขตเนื้อหา	
๓.๑	ความหมาย
๓.๒	การประสานคำขอการสนับสนุนทางอากาศยุทธวิธี
๓.๓	การปฏิบัติการร่วมระหว่างกำลังทางบกและกำลังทางอากาศ



๔. ระบบอากาศ - พื้นดินของ ทบ.



ขอบเขตเนื้อหา	
๓.๑	ความหมาย
๓.๒	การประสานคำขอการสนับสนุนทางอากาศยุทธวิธี
๓.๓	การปฏิบัติการร่วมระหว่างกำลังทางบกและกำลังทางอากาศ

กองทัพบก

ระบบอากาศ – พื้นดินของ ทบ.

๔.๑ ความหมาย

ระบบปฏิบัติการร่วมอากาศ-พื้นดิน (Joint Air Ground Operations System :JAGOS) หมายถึง ระบบการควบคุมและระบบการติดต่อสื่อสาร ในการปฏิบัติการร่วมกันระหว่างกำลังทางอากาศกับกำลังภาคพื้นดิน

เป็นระบบร่วมของ

ระบบอากาศ – พื้นดินของกำลังทางบก (AAGS – Army Air Ground System)

กับ

ระบบควบคุมทางอากาศยุทธวิธีของ ทอ. (TACS – Tactical Air Control Systems)

ระบบอากาศ – พื้นดินของ ทบ.

๔.๑ ความหมาย

ระบบสนับสนุนทางอากาศยุทธวิธีของ ทบ. (Army Tactical Support System)

ซึ่งประกอบด้วย

ระบบอากาศ – พื้นดินของ ทบ. (AAGS)

ระบบป้องกันภัยทางอากาศของ ทบ. (Army Air Defense System)

ระบบควบคุมการจราจรทางอากาศของ ทบ. (Army Traffic Control System)

ระบบอากาศ – พื้นดินของ ทบ. (AAGS – Army Air Ground System) หมายถึง

ระบบปฏิบัติงานของ จนท.และเครื่องมือเครื่องใช้ในการดำเนินกรรมวิธีประเมินค่าการประสานคำขอการสนับสนุนทางอากาศยุทธวิธี ได้แก่ การสนับสนุนทางอากาศโดยใกล้ชิด การลาดตระเวนทางอากาศยุทธวิธี การขนส่งทางอากาศ

ระบบอากาศ – พื้นดินของ ทบ.

๔.๑ ความหมาย

ศูนย์ปฏิบัติการกองทัพบก (ศปก.ทบ.)

เป็นที่บัญชาการของ ผบ.ทบ. ในการสั่งการ ควบคุม อำนาจการ ใช้กำลังทางบก ในการป้องกันประเทศ การรักษาความมั่นคง และความสงบเรียบร้อยภายในประเทศ รวมทั้งภารกิจพิเศษเร่งด่วนอื่น

ระบบอากาศ - พื้นดินของ ทบ.

๔.๑ ความหมาย

ที่บัญชาการหรือที่บังคับการของหน่วย (ทก.)

หมายถึง ที่สั่งการควบคุม และประสานการปฏิบัติทั้งหมดของหน่วยภาคพื้นดิน ทั้งกิจกรรมการรบ การสนับสนุนการรบ และการสนับสนุนทางการช่วยรบของหน่วย ที่อยู่ของผู้บังคับบัญชาปกติ เสนาธิการของหน่วย จะเป็นผู้กำกับดูแลการปฏิบัติงาน ที่บัญชาการหรือที่บังคับการ

ที่บัญชาการหรือที่บังคับการหลัก (ทก.หลัก)

พื้นที่การรบหน้า ซึ่งสามารถควบคุม บังคับบัญชา กำลัรบหลักส่วนใหญ่ได้ สะดวกที่สุดเป็นที่บัญชาการ หรือที่ บังคับการที่มี เจ้าหน้าที่และสิ่งอำนวยความสะดวกมากที่สุด

ที่บัญชาการหรือที่บังคับการทางยุทธวิธี (ทก.ยว.)

เป็นที่อยู่ของผู้บังคับบัญชาและฝ่าย อำนาจการที่สำคัญ กลุ่มเล็ก ๆ ที่มีความ คล่องแคล่วในการเคลื่อนที่มักจะติดตาม หน่วยรองในความพยายามหลักที่ส่งผล กระทบต่อภารกิจของหน่วยมากที่สุด

บัญชาการหรือที่บังคับการหลัง (ทก.หลัง)

พื้นที่ส่วนหลังที่ไม่ได้รับผลกระทบต่อการ รบ พื้นที่รวมของฝ่ายอำนาจการ และ เจ้าหน้าที่ที่เกี่ยวข้องกับกิจกรรม สนับสนุนการช่วยรบตอบสนองความ ต้องการของหน่วยในแนวหน้า

ระบบอากาศ – พื้นดินของ ทบ.

๔.๑ ความหมาย

ศูนย์ปฏิบัติการทางยุทธวิธีของหน่วยดำเนินกลยุทธ์ (ศปย.) หมายถึง หน่วยที่ปฏิบัติหน้าที่การควบคุมอำนาจการ ประสานงานการรบ พื้นที่รวมของฝ่ายอำนาจการ การรบ และสนับสนุนการรบ ภายในที่บัญชาการหรือที่บังคับการของหน่วย ทภ., ทน., กองพล, กรม, กองพัน โดยอยู่ภายใต้การกำกับการของ ผู้อำนวยการกองยุทธการ หรือนายทหารฝ่ายยุทธการของหน่วย

ระบบอากาศ - พื้นดินของ ทบ.

๔.๑ ความหมาย

ศูนย์ปฏิบัติการทางยุทธวิธีของหน่วยดำเนินกลยุทธ์ (ศปย.) หมายถึง

หน่วยที่ปฏิบัติหน้าที่การควบคุมอำนาจการ ประสานงานการรบ พื้นที่รวมของฝ่ายอำนาจการ การรบ และสนับสนุนการรบ ภายในที่บัญชาการหรือที่บังคับการของหน่วย ทภ., ทน., กองพล, กรม, กองพัน โดยอยู่ภายใต้การกำกับการณ์ของ ผู้อำนวยการกองยุทธการ หรือนายทหารฝ่ายยุทธการของหน่วย

ส่วนควบคุมห้วงอากาศ

(Air Space Control Element) (สคอ.)

ส่วนประสานการยิงสนับสนุน

(Fire Support Coordination Element) (สพยส.)

ระบบอากาศ – พื้นดินของ ทบ.

๔.๑ ความหมาย

ศูนย์ปฏิบัติการทางยุทธวิธีของหน่วยดำเนินกลยุทธ์ (ศปย.) หมายถึง

หน่วยที่ปฏิบัติหน้าที่การควบคุมอำนาจการ ประสานงานการรบ พื้นที่รวมของฝ่ายอำนาจการ การรบ และสนับสนุนการรบ ภายในที่บัญชาการหรือที่บังคับการของหน่วย ทภ., ทน., กองพล, กรม, กองพัน โดยอยู่ภายใต้การกำกับการณ์ของ ผู้อำนวยการกองยุทธการ หรือนายทหารฝ่ายยุทธการของหน่วย

ส่วนควบคุมห้วงอากาศ

(Air Space Control Element) (สคอ.)



เป็นที่รวมของเจ้าหน้าที่และเครื่องมือสื่อสาร ที่เป็นตัวแทนของหน่วยที่เกี่ยวข้องกับการจัดการห้วงอากาศของ ทบ.

(Air Space Management) ซึ่งมักประกอบด้วย ชุดควบคุมทางอากาศยุทธวิธีของ ทอ. (TACS – Tactical Air Control Party) ผู้แทนหน่วย ปกอ. นายทหารติดต่อหน่วยบินทหารบก มีหน้าที่ในการควบคุมอำนาจการ และประสานการใช้ห้วงอากาศ ทั้งหมดเหนือพื้นที่รับผิดชอบของหน่วย

ระบบอากาศ - พื้นดินของ ทบ.

๔.๑ ความหมาย

ศูนย์ปฏิบัติการทางยุทธวิธีของหน่วยดำเนินกลยุทธ์ (ศปย.) หมายถึง

หน่วยที่ปฏิบัติหน้าที่การควบคุมอำนาจการ ประสานงานการรบ พื้นที่รวมของฝ่ายอำนาจการ การรบ และสนับสนุนการรบ ภายในที่บัญชาการหรือที่บังคับการของหน่วย ทภ., ทน., กองพล, กรม, กองพัน โดยอยู่ภายใต้การกำกับการณ์ของ ผู้อำนวยการกองยุทธการ หรือนายทหารฝ่ายยุทธการของหน่วย

เป็นที่รวมของผู้แทนหน่วย เจ้าหน้าที่และเครื่องมือสื่อสารที่เกี่ยวข้องกับการวางแผนและประสานการยิงสนับสนุนทั้งหมด (ทางอากาศและพื้นดิน) ที่ส่งผลกระทบต่อ การรบโดยตรงทั้งปัจจุบันและอนาคต ประกอบด้วย นายทหารติดต่อ ป.สนาม หรือผู้บังคับบัญชา หน่วย ป.สนาม หรือผู้แทน ที่เป็นผู้ประสานการยิงหลัก ให้กับหน่วยดำเนินกลยุทธ์ทางพื้นดิน, ผู้แทนหน่วยเครื่องยิงลูกระเบิด (ระดับ กรม ร./ม. ลงมา), ผู้แทน หรือ นตต.ของ ทอ. ซึ่งจะต้องร่วมมืออย่างใกล้ชิดกับส่วนควบคุม ห้วงอากาศเพื่อประสานการโจมตี และการ ปกอ.ของฝ่ายเรา

ส่วนประสานการยิงสนับสนุน
(Fire Support Coordination Element) (สพยส.)



กองทัพอากาศ

ระบบอากาศ – พื้นดินของ ทบ.

๔.๑ ความหมาย

ระบบควบคุมทางอากาศยุทธวิธี หมายถึง

ระบบการปฏิบัติงานของเจ้าหน้าที่ และเครื่องมือเครื่องใช้ในการวางแผน การอำนวยความสะดวก การควบคุม การปฏิบัติทางอากาศทั้งปวง ทั้งการป้องกันทางอากาศและการปฏิบัติการทางอากาศยุทธวิธี เพื่อให้การปฏิบัติสามารถกระทำอย่างรวดเร็วถูกต้อง และมีประสิทธิภาพสูงสุด

ศูนย์ปฏิบัติการกองทัพอากาศ (ศปก.ทอ.)

เป็นที่บัญชาการของ ผบ.ทอ. ในการสั่งการ ควบคุมและอำนวยความสะดวกใช้กำลังทางอากาศ และปฏิบัติการกิจเร่งด่วนอื่น ๆ อำนาจในการสั่งการ การป้องกันประเทศ ผบ.ทอ. สั่งการไปยังหน่วยบินโดยตรง หรือมอบอำนาจให้ผู้อำนวยความสะดวกยุทธการทางอากาศ (ผอ.ศยอ.) เป็นผู้สั่งการแทนได้ ทั้งนี้เมื่อเป้าหมายนั้น ๆ ได้รับอนุมัติแล้วตามขั้นตอน สำหรับการรักษาความมั่นคงภายใน ผบ.ทอ.ได้มอบอำนาจให้ศูนย์ยุทธการทางอากาศ (ศยอ.) เป็นหน่วยสั่งการทางอากาศยุทธวิธี เฉพาะเป้าหมายในประเทศด้วยกำลังทางอากาศที่ได้มอบให้ตามแผนยุทธการ ทอ.ที่กำหนดแต่ละปีไป

ระบบอากาศ – พื้นดินของ ทบ.

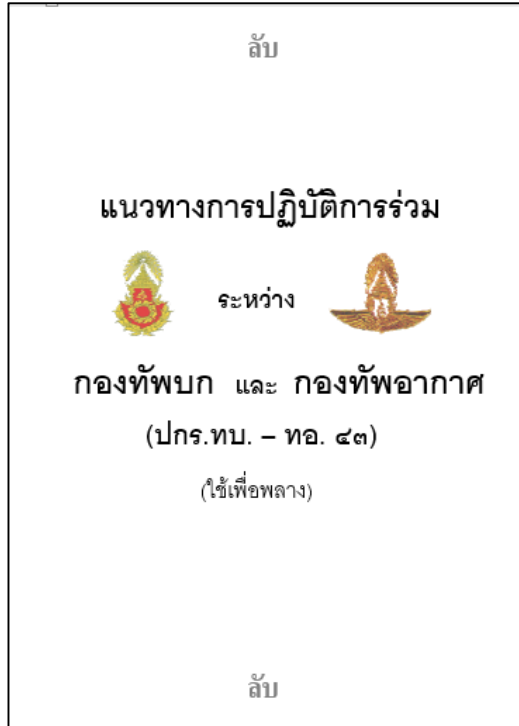
๔.๑ ความหมาย

ศูนย์ยุทธการทางอากาศ ศูนย์ปฏิบัติการกองทัพอากาศ (ศยอ.ศปก.ทอ.)

วางแผน อำนวยการ ประสานงาน สั่งการ และควบคุมการใช้กำลังมิติวากาศ ปฏิบัติการทางอวกาศ สนับสนุนการปฏิบัติการทางอากาศ และการปฏิบัติการทางทหารที่เกี่ยวข้อง



๔. ระบบอากาศ - พื้นดินของ ทบ.

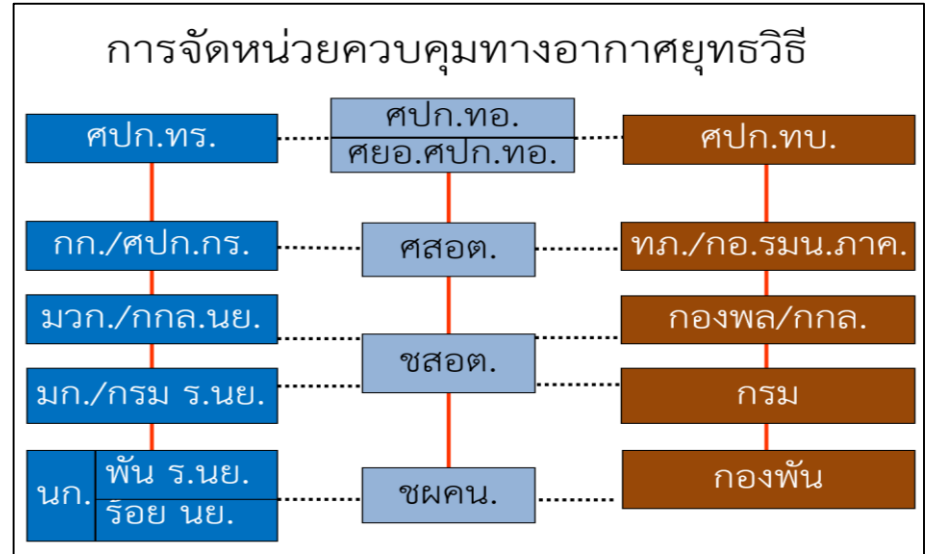
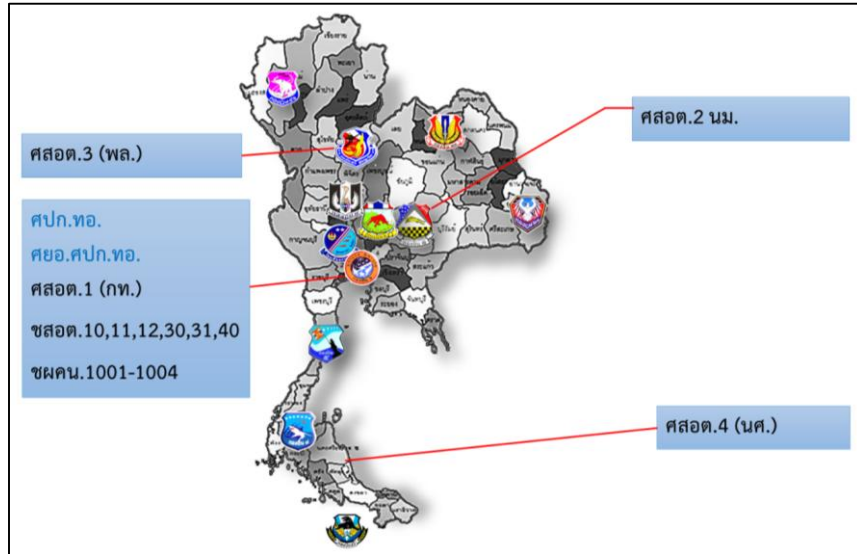


ขอบเขตเนื้อหา	
๓.๑	ความหมาย
๓.๒	การประสานคำขอการสนับสนุนทางอากาศยุทธวิธี
๓.๓	การปฏิบัติการร่วมระหว่างกำลังทางบกและกำลังทางอากาศ

ระบบอากาศ - พื้นดินของ ทบ.

๔.๒ การประสานคำขอการสนับสนุนทางอากาศยุทธวิธี

การประสานคำขอการสนับสนุนทางอากาศยุทธวิธี กับ หน่วยควบคุมทางอากาศยุทธวิธี



ระบบอากาศ – พื้นดินของ ทบ.

๔.๒ การประสานคำขอการสนับสนุนทางอากาศยุทธวิธี

ทอ. จัดตั้งหน่วยควบคุมทางอากาศยุทธวิธี

หน่วย	หน้าที่
ศูนย์สนับสนุนทางอากาศโดยตรง	เป็นหน่วยควบคุมทางอากาศยุทธวิธี ที่จัดส่งออกไปปฏิบัติการร่วมกับหน่วยกำลังภาคพื้นในระดับกองทัพภาค เพื่อทำหน้าที่ ให้คำแนะนำต่อ มทก. เกี่ยวกับการขอใช้กำลังทางอากาศ โดยทำหน้าที่ส่งคำขอไปยังหน่วยเหนือที่มีอำนาจในการสั่งใช้กำลังทางอากาศ เพื่อสั่งการปฏิบัติ
ชุดสนับสนุนทางอากาศโดยตรง	หน่วยหน่วยควบคุมทางอากาศยุทธวิธี ที่จัดส่งออกไปปฏิบัติการร่วมกับหน่วยกำลังภาคพื้นในระดับกองพล/กรม เพื่อทำหน้าที่ ให้คำแนะนำต่อ ผบ.กองพล เกี่ยวกับการขอใช้กำลังทางอากาศในภารกิจของ กองพล โดยทำหน้าที่ส่งคำขอไปยังหน่วยเหนือที่มีอำนาจในการสั่งใช้กำลังทางอากาศ เพื่อสั่งการปฏิบัติ
ชุดผู้ควบคุมอากาศยานหน้า	เป็นหน่วยควบคุมทางอากาศยุทธวิธี ที่จัดส่งออกไปปฏิบัติการร่วมกับหน่วยกำลังภาคพื้นในระดับกองพัน เพื่อทำหน้าที่ ให้คำแนะนำต่อ ผบ.พัน เกี่ยวกับการขอใช้กำลังทางอากาศ โดยทำหน้าที่ส่งคำขอไปยังหน่วยเหนือที่มีอำนาจในการสั่งใช้กำลังทางอากาศ เพื่อสั่งการปฏิบัติ

ระบบอากาศ – พื้นดินของ ทบ.

๔.๒ การประสานคำขอการสนับสนุนทางอากาศยุทธวิธี

กรรมวิธีการขอและการตอบสนองคำขอ

ประเภท คำขอการสนับสนุนทางอากาศ แบ่งออกเป็น 2 ประเภท

๑. คำขอตันทิ

คือคำขอในกรณีที่มีความจำเป็นจะต้องได้รับการสนับสนุนตามสถานการณ์ที่เกิดขึ้นในทันที หน่วยผู้ขอส่งคำขอลงถึงหน่วยควบคุมทางอากาศยุทธวิธี (ศสอต., ชสอต., ชมคน.) หรือ ศยอ.ฯ โดยตรงทอ. จะปฏิบัติการเพื่อตอบสนองคำขอโดยเร็วที่สุด หลังจากที่ได้รับคำขอ

๒. คำขอตามแผน

เป็นคำขอซึ่งได้มีการประสานรายละเอียดในการ ปฏิบัติไว้ล่วงหน้า ทั้งภารกิจด้านการรบ และสนับสนุนการรบ

ระบบอากาศ - พื้นดินของ ทบ.

๔.๒ การประสานคำขอการสนับสนุนทางอากาศยุทธ-วิธี

กรรมวิธีการขอและการตอบสนองคำขอ



ขอทันที	ขอตามแผน
<p data-bbox="401 459 639 492">ภารกิจด้านการรบ</p> <ul data-bbox="83 514 803 781" style="list-style-type: none"><li data-bbox="83 514 330 552">๑) ปะทะกับข้าศึก<li data-bbox="83 563 768 618">๒) เป้าหมายข้าศึกเปลี่ยนที่ตั้งรวดเร็วเป็นภัยคุกคาม<li data-bbox="83 628 765 667">๓) เพิ่มเติมกำลังให้แก่หน่วยที่อาจจะปะทะกับข้าศึก<li data-bbox="83 678 803 727">๔) ลำเลียงผู้เจ็บป่วย และถอนตัวกลับ ในกรณีฉุกเฉิน <p data-bbox="83 749 137 781">ฯลฯ</p>	<p data-bbox="1251 459 1615 492">ภารกิจด้านสนับสนุนการรบ</p> <ul data-bbox="996 514 1798 781" style="list-style-type: none"><li data-bbox="996 514 1489 552">๑) ส่งกำลังบำรุงให้แก่หน่วยในสนาม<li data-bbox="996 563 1354 618">๒) ปฏิบัติการด้านจิตวิทยา<li data-bbox="996 628 1798 678">๓) เคลื่อนย้ายหน่วยช่วยเหลือประชาชนเข้าสู่พื้นที่ปฏิบัติการ<li data-bbox="996 689 1557 727">๔) การฝึกหน่วยปราบปรามการก่อการร้าย<li data-bbox="996 738 1325 781">๕) การตรวจเยี่ยมหน่วย <p data-bbox="996 803 1051 836">ฯลฯ</p>



๔. ระบบอากาศ - พื้นดินของ ทบ.

ลับ

แนวทางการปฏิบัติการร่วม

 ระหว่าง 

กองทัพบก และ กองทัพอากาศ

(ปกร.ทบ. - ทอ. ๔๓)

(ใช้เพื่อกลาง)

ลับ



ขอบเขตเนื้อหา
๓.๑ ความหมาย
๓.๒ การประสานคำขอการสนับสนุนทางอากาศยุทธวิธี
๓.๓ การปฏิบัติการร่วมระหว่างกำลังทางบกและกำลังทางอากาศ

ระบบอากาศพื้นดินของกำลังทางบก

๔.๓ การปฏิบัติการร่วมระหว่างกำลังทางบกและกำลังทางอากาศ

การแบ่งมอบความรับผิดชอบในการปฏิบัติทางอากาศของกองทัพไทย

การปฏิบัติการ	หน่วยรับผิดชอบ
การปฏิบัติการทางอากาศยุทธศาสตร์	ทอ.
การปฏิบัติการทางอากาศยุทธวิธี (การสนับสนุนทางอากาศโดยใกล้ชิด, การขัดขวางทางอากาศในพื้นที่การรบ และการบินคุ้มกัน เป็นต้น)	ทร. และ ทบ.
การป้องกันภัยทางอากาศ	ทอ. ทบ. และ ทร.

ระบบอากาศพื้นดินของกำลังทางบก

๔.๓ การปฏิบัติการร่วมระหว่างกำลังทางบกและกำลังทางอากาศ

แนวทางการใช้กำลังทางอากาศของ กองทัพอากาศไทย

ระบบอากาศพื้นดินของกำลังทางบก

๔.๓ การปฏิบัติการร่วมระหว่างกำลังทางบกและกำลังทางอากาศ

แนวทางการใช้กำลังทางอากาศของ กองทัพอากาศไทย

การปะทะด้วยกำลังขนาดเล็ก

๑. ให้แต่ละเหล่าทัพ (ทบ. และ ทร.)

ใช้อากาศยานที่มีอยู่ปฏิบัติการกิจก่อนในขั้นต้น

๒. ในกรณีที่เหล่าทัพ (ทบ. และ ทร.) ไม่สามารถดำเนินการเองได้ หรือต้องการสนับสนุนเพิ่มเติมได้ ร้องขอการใช้กำลังทางอากาศ จาก ทอ. ผ่านระบบควบคุมทางอากาศยุทธวิธี

การปะทะด้วยกำลังขนาดใหญ่

การตอบโต้ทางอากาศเชิงรุก และการขัดขวางทางอากาศ จะเป็นการปฏิบัติด้วยกำลังทางอากาศของ ทอ. เป็นหลัก

การปฏิบัติการร่วมเป็นการปฏิบัติเพื่อสนับสนุนหน่วยภาคพื้นดิน

ระบบอากาศพื้นดินของกำลังทางบก

๔.๓ การปฏิบัติการร่วมระหว่างกำลังทางบกและกำลังทางอากาศ

แนวทางการใช้กำลังทางอากาศของ ทบ.

ระบบอากาศพื้นดินของกำลังทางบก

๔.๓ การปฏิบัติการร่วมระหว่างกำลังทางบกและกำลังทางอากาศ

แนวทางการใช้กำลังทางอากาศของ ทอ. สนับสนุน ทบ.

การสนับสนุน
ทางอากาศโดยใกล้ชิด

ป้องกันภัย
ทางอากาศ

การลาดตระเวน
ทางอากาศยุทธวิธี

การขนส่งทางอากาศ
ยุทธวิธี

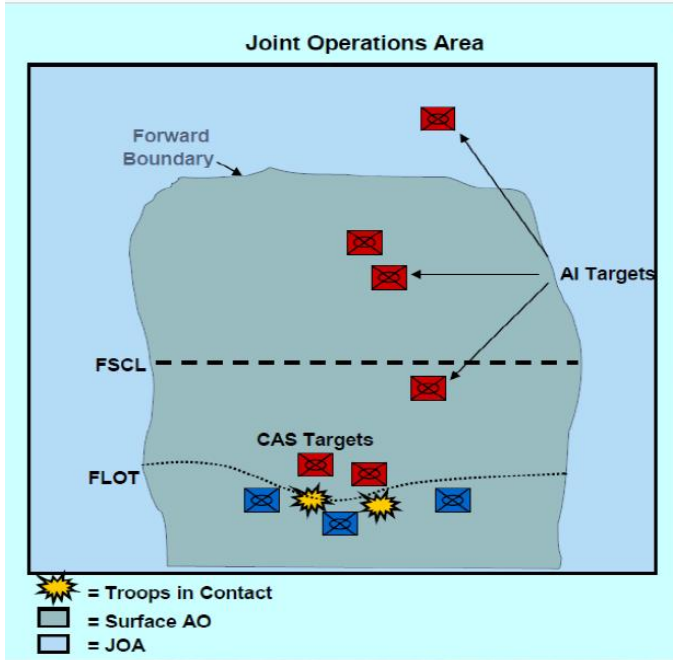
ระบบอากาศพื้นดินของกำลังทางบก

๔.๓ การปฏิบัติการร่วมระหว่างกำลังทางบกและกำลังทางอากาศ

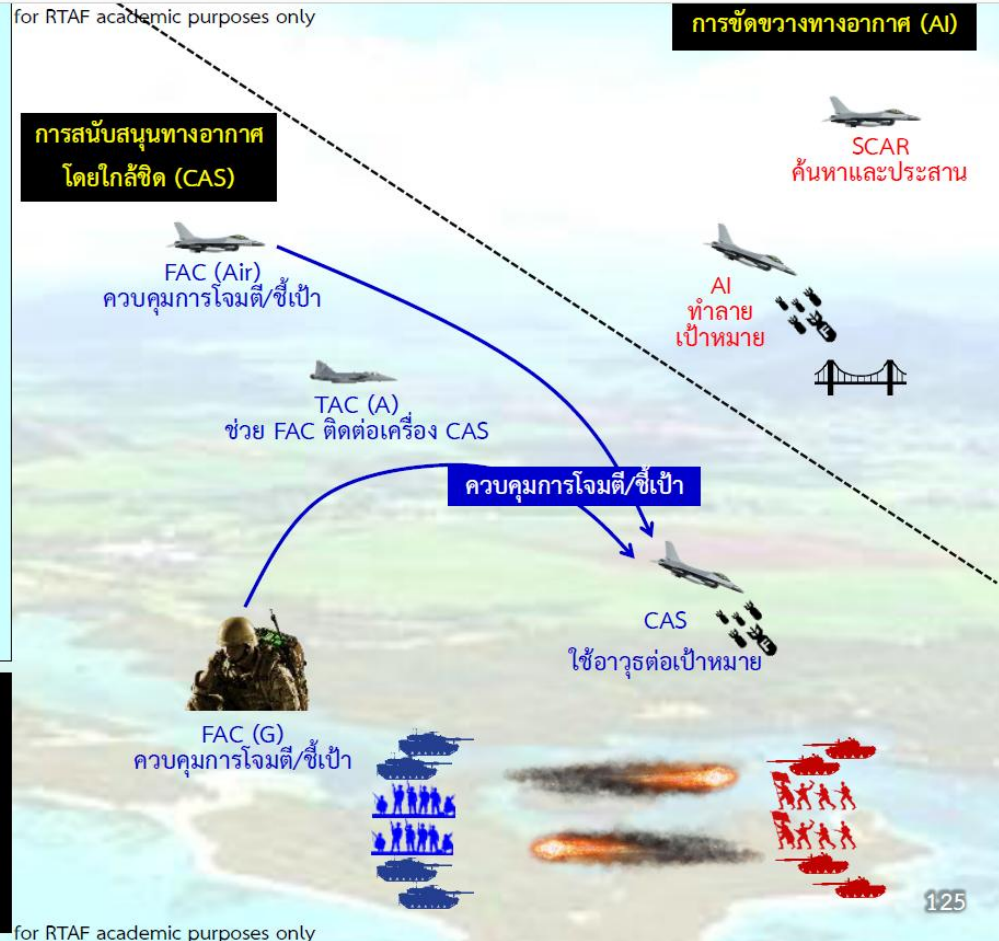
การสนับสนุนทางอากาศโดยใกล้ชิด (CAS : Close Air Support)

แผนป้องกันภัยทางอากาศ ๖๐

๕. การตอบโต้ทางอากาศ



เครื่องบินควบคุม (Forward Air Controller (Airborne) : FAC[A])
 ผู้ควบคุมภาคพื้น (Forward Air Controller (Ground) : FAC[G])
 เครื่องบินติดต่อประสาน (Air Coordinator (Airborne) : TAC[A])
 แนวหน้าของกำลังทหารฝ่ายเรา (Forward Line of Own Troops : FLOT)
 แนวประสานการยิงสนับสนุน (Fire Support Coordination Line : FSCS)
 SCAR (Strike Coordination and Reconnaissance)



ระบบอากาศพื้นดินของกำลังทางบก

๔.๓ การปฏิบัติการร่วมระหว่างกำลังทางบกและกำลังทางอากาศ

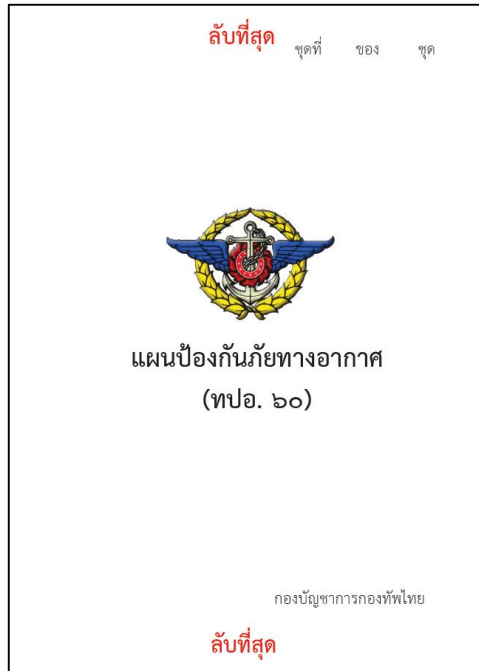
การสนับสนุนทางอากาศโดยใกล้ชิด (CAS : Close Air Support)

แผนป้องกันภัยทางอากาศ ๖๐

ระบบอากาศพื้นดินของกำลังทางบก

๔.๓ การปฏิบัติการร่วมระหว่างกำลังทางบกและกำลังทางอากาศ

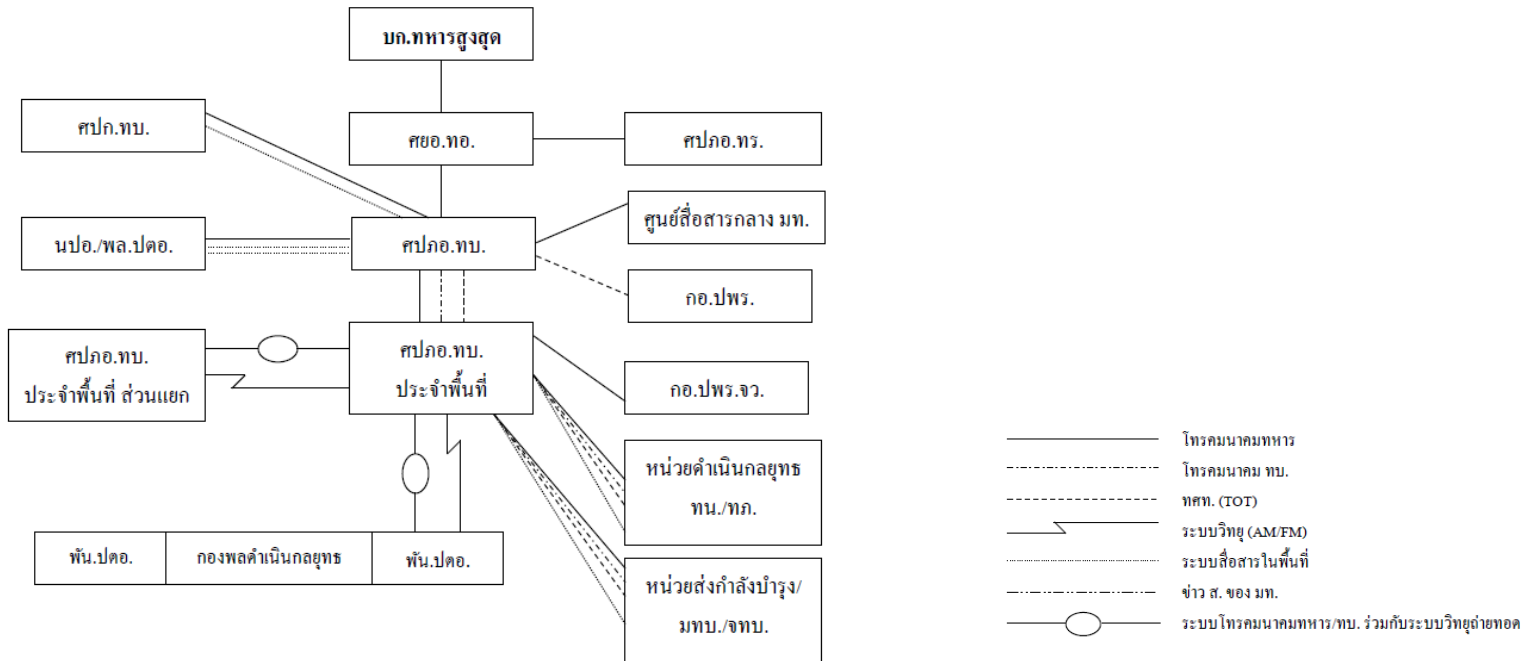
แผนป้องกันภัยทางอากาศ ๖๐



ระบบอากาศพื้นดินของกำลังทางบก

๔.๓ การปฏิบัติการร่วมระหว่างกำลังทางบกและกำลังทางอากาศ

ผังการสื่อสารของ สปภท.ทบ. และ สปภท.ทบ. ประจำพื้นที่



ระบบอากาศพื้นดินของกำลังทางบก

๔.๓ การปฏิบัติการร่วมระหว่างกำลังทางบกและกำลังทางอากาศ

แผนป้องกันภัยทางอากาศ ๖๐



POINT DEFENSE

ทบ.,ทร.,ทอ. ควบคุมห้วงอากาศในการป้องกันภัยทางอากาศเฉพาะตำบล

(POINT DEFENSE)

ในพื้นที่ที่รับผิดชอบของเหล่าทัพ

ตามแผนป้องกันภัยทางอากาศ ทปอ.๖๐

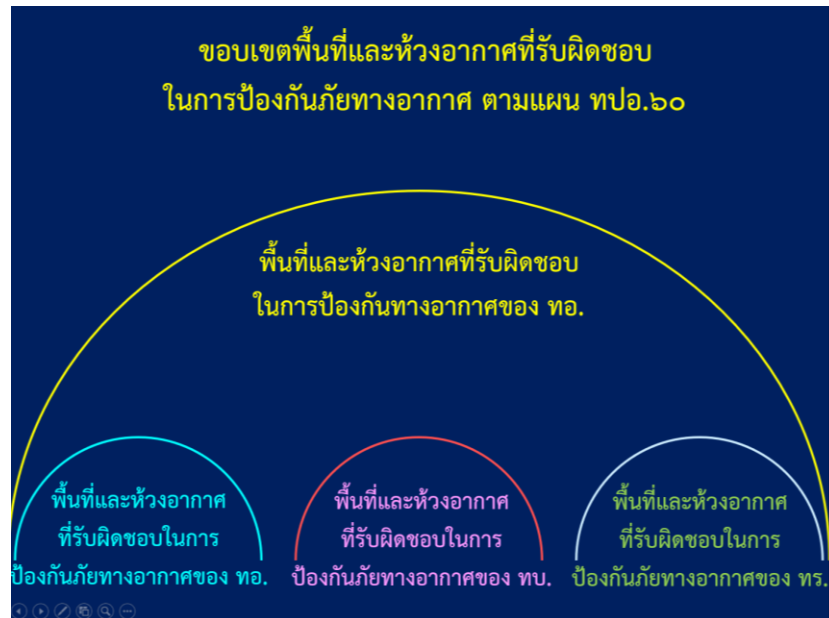
ระบบอากาศพื้นดินของกำลังทางบก

๔.๓ การปฏิบัติการร่วมระหว่างกำลังทางบกและกำลังทางอากาศ

แผนป้องกันภัยทางอากาศ ๖๐



POINT DEFENSE



ระบบอากาศพื้นดินของกำลังทางบก

๔.๓ การปฏิบัติการร่วมระหว่างกำลังทางบกและกำลังทางอากาศ

แผนป้องกันภัยทางอากาศ ๖๐

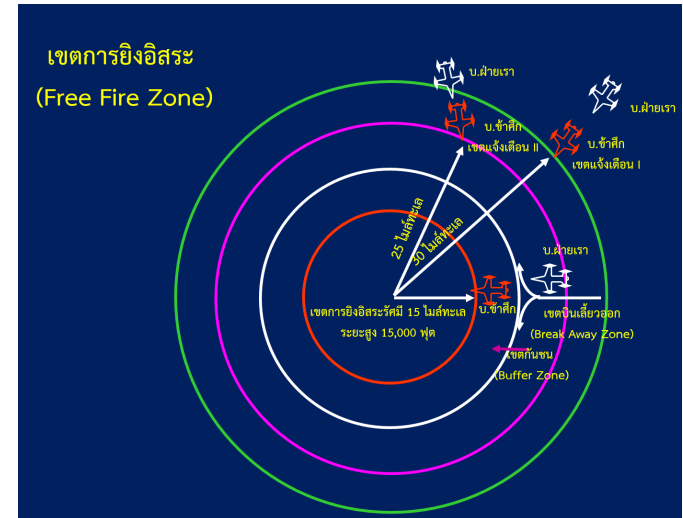


POINT DEFENSE

เขตการยิงอิสระ

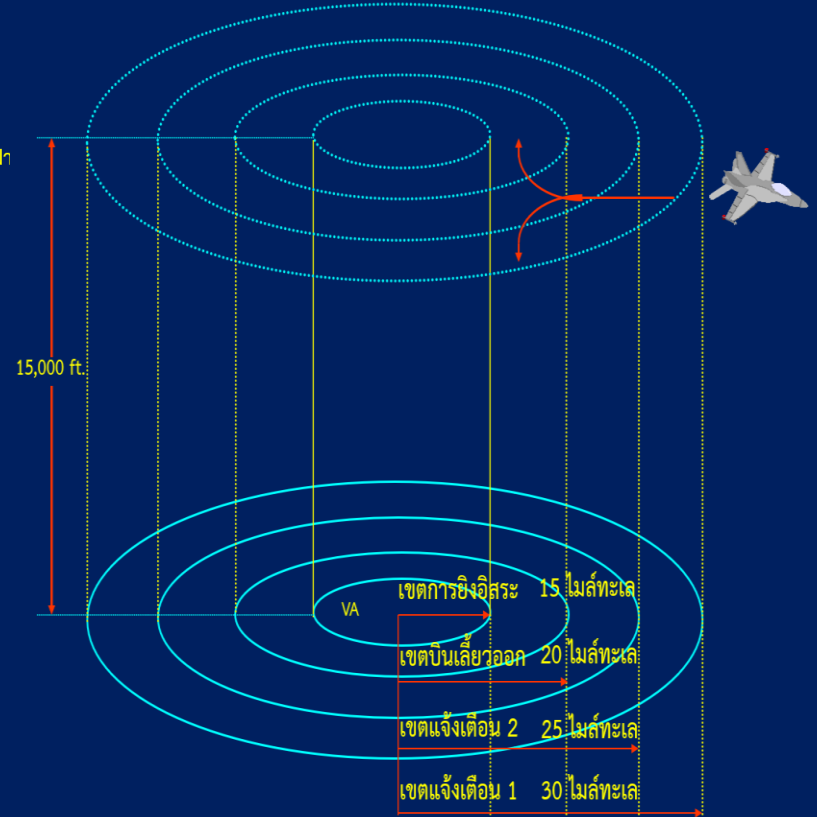
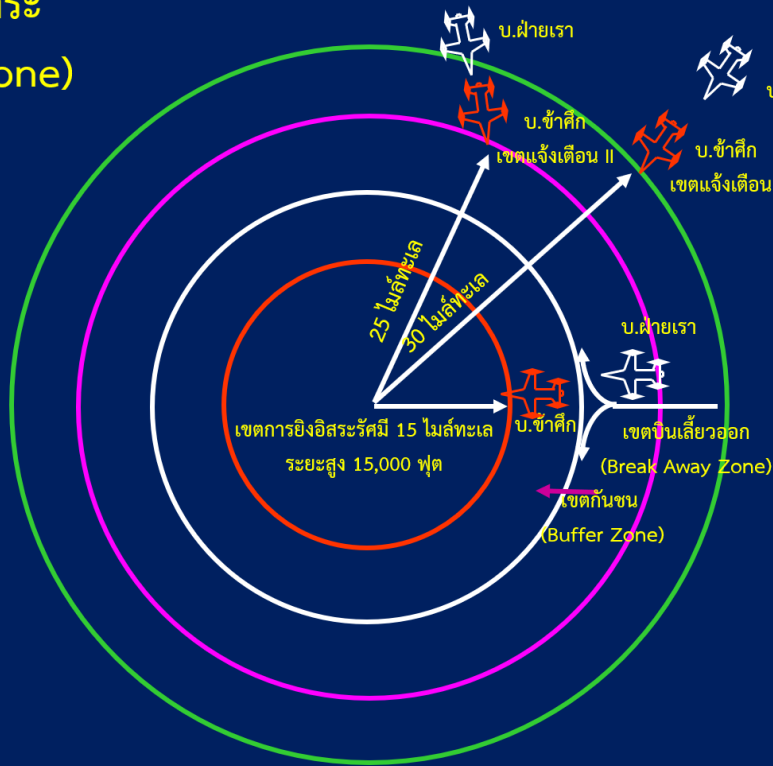
กำหนดขึ้นเพื่อ

ป้องกันความสับสนไม่ให้นักบิน
อาวุธต่อสู้อากาศยานทำการยิงอากาศยาน
ฝ่ายเดียวกัน และเป็นการแบ่งเขต
ความรับผิดชอบในการทำลายอากาศยาน
ฝ่ายตรงข้าม



ระบบอากาศพื้นดินของกำลังทางบก

เขตการยิงอิสระ (Free Fire Zone)



๔.๓ การปฏิบัติการร่วมระหว่างกำลังทางบกและกำลังทางอากาศ

การค้นหาและช่วยชีวิตปฏิบัติการทางอากาศ

ระบบอากาศพื้นดินของกำลังทางบก

๔.๓ การปฏิบัติการร่วมระหว่างกำลังทางบกและกำลังทางอากาศ

การกำหนดพื้นที่รับผิดชอบ

๑. หาก บ.ทอ. ประสบอุบัติเหตุในพื้นที่ที่ความรับผิดชอบของ ทบ. ในพื้นที่ใดก็ตาม **ในยุทธบริเวณทั้งในและนอกประเทศ** ที่ ทอ. มีข้อจำกัดไม่สามารถปฏิบัติการค้นหาและช่วยชีวิตได้ **ให้ ศปก.ทอ. ประสานกับ ศปก.ทบ. เพื่อการวางแผนร่วม และ/หรือ ให้ ทบ. สนับสนุนการค้นหาและช่วยชีวิต หรือการปฏิบัติการค้นหาและช่วยชีวิตร่วมกัน**
๒. หาก บ.ทอ. ประสบอุบัติเหตุตกลง **ในพื้นที่นอกประเทศ** ในพื้นที่ใดก็ตาม ที่ ทอ. มีข้อจำกัดไม่สามารถปฏิบัติการค้นหาและช่วยชีวิตได้ **ให้ ศปก.ทอ. ประสานกับ ศปก.ทบ. และ/หรือ ผู้มีอำนาจสั่งการให้กำลังส่วน ทบ.(นสศ.) รับผิดชอบดำเนินการค้นหาและช่วยชีวิต**

ระบบอากาศพื้นดินของกำลังทางบก

๔.๓ การปฏิบัติการร่วมระหว่างกำลังทางบกและกำลังทางอากาศ

การปฏิบัติการเมื่ออากาศยานประสบอุบัติเหตุ

การปฏิบัติของอากาศยาน ทอ.

๑. การปฏิบัติขั้นต้น

๑.๑ เมื่อ บ.บินในระยะต่ำ ถ้าสามารถทำได้ให้เพิ่มความสูง เพื่อเพิ่มระยะการติดต่อทางวิทยุ และให้อยู่ในระยะเรดาร์ตรวจจับได้

๑.๒ เปิด IFF/SIF ที่ตำแหน่ง EMERGENCY ใช้ MODE ๓ CODE ๗๗๐๐ ใช้ข่ายการสื่อสารฉุกเฉิน

๑.๓ ส่งสัญญาณฉุกเฉิน และขอความช่วยเหลือใ

๑.๔ การส่งข่าวขอความช่วยเหลือโดยแจ้งแบบของ บ.ดำบลที่เวลา ทิศทางขั้บความเร็วระยะสูง เชื้อเพลิงที่เหลือ
จำนวนคน สาเหตุของอุบัติเหตุความตั้งใจของ นบ. ที่จะปฏิบัติต่อไป

๒. การปฏิบัติกรณี นบ. คาดเหตุการณ์ว่าสามารถนำ บ.กลับสนามบินได้

ขอคำแนะนำจากหน่วยภาคพื้นเกี่ยวกับทิศทาง ระยะทางโดยประมาณกลับไปยังสนามบินที่ตั้งใจไปลง ตลอดจนสภาพอากาศ ทิศนะวิสัย เมฆ ทิศทางลม

ระบบอากาศพื้นดินของกำลังทางบก

๔.๓ การปฏิบัติการร่วมระหว่างกำลังทางบกและกำลังทางอากาศ

การปฏิบัติการเมื่ออากาศยานประสบอุบัติเหตุ

การปฏิบัติของอากาศยาน ทอ.

๓. การปฏิบัติกรณี นบ. คาดเหตุการณ์ว่าไม่สามารถนำ บ.กลับสนามบินได้ และตัดสินใจสละ บ. หรือนำ บ. ลงฉุกเฉิน

๓.๑ พยายามนำ บ. เข้าใกล้หน่วยภาคพื้นฝ่ายเดียวกัน เท่าที่จะทำได้ แจ้งความตั้งใจในการปฏิบัติรายงานตำบล ความสูง ความเร็ว แจ้งข่าวสารอื่น ๆ ที่เป็นประโยชน์ให้หน่วยภาคพื้นทราบ

๓.๒ เมื่อลงพื้นแล้ว พยายามใช้อุปกรณ์ช่วยชีวิตทุกอย่างตามความเหมาะสม

ระบบอากาศพื้นดินของกำลังทางบก

การจัดวางกำลัง หน่วยบินของ ทอ.
ที่ปฏิบัติหน้าที่ ค้นหาและช่วยชีวิต

ศูนย์ประสานการค้นหาช่วยชีวิต

หน่วยบินค้นหาและช่วยชีวิต

EC-725



BELL-412 EP



ศูนย์ค้นหาและช่วยชีวิต (ส่วนกลาง)
ศูนย์สนับสนุนทางอากาศโดยตรง ที่ ๒
ศูนย์สนับสนุนทางอากาศโดยตรง ที่ ๓
ศูนย์สนับสนุนทางอากาศโดยตรง ที่ ๔

ภาคกลาง

ดอนเมือง หน่วยบิน 2034
ลพบุรี หน่วยบิน 2032 2035
หน่วยบิน 2021

ภาคตะวันออกเฉียงเหนือ

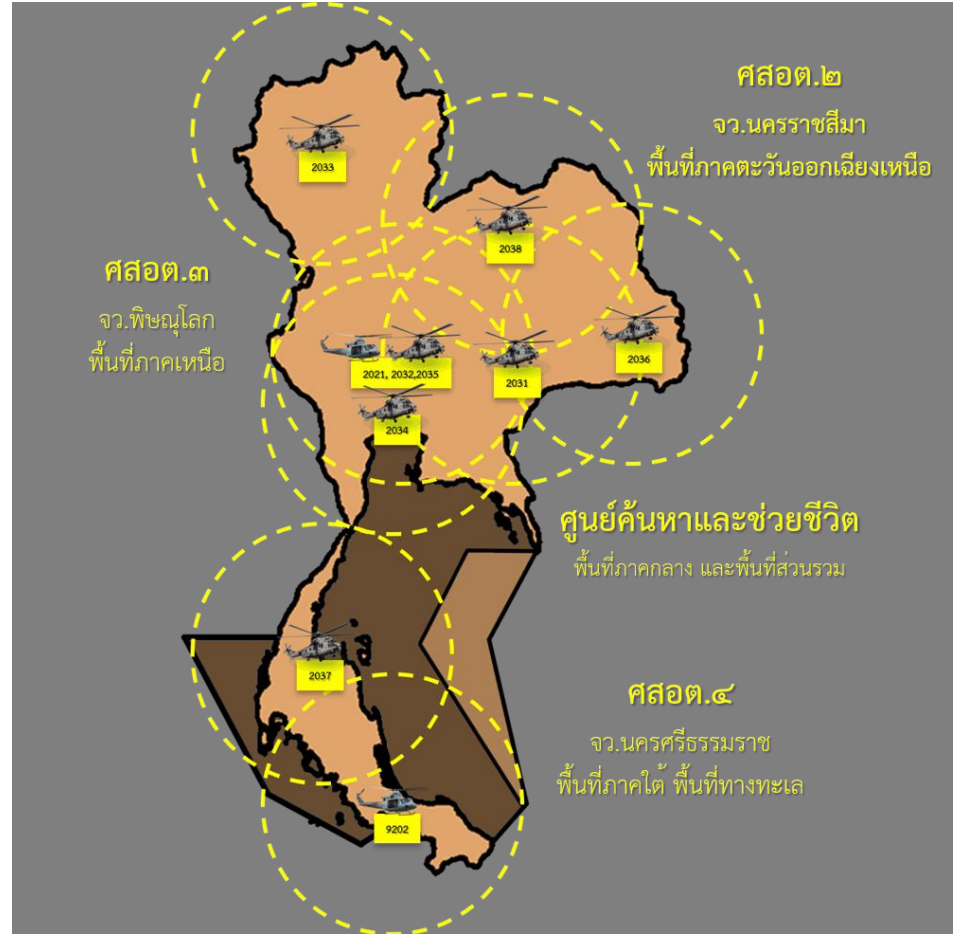
โคราช หน่วยบิน 2031
อุบลราชธานี หน่วยบิน 2036
อุดรธานี หน่วยบิน 2038

ภาคเหนือ

เชียงใหม่ หน่วยบิน 2033

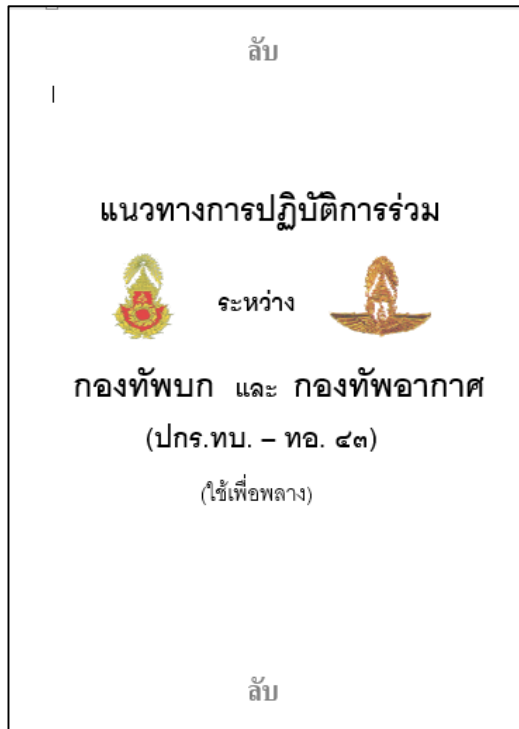
ภาคใต้

สุราษฎร์ธานี หน่วยบิน 2037
ปัตตานี หน่วยบิน 9202





๔. ระบบอากาศ - พื้นดินของ ทบ.



ขอบเขตเนื้อหา	
๓.๑	ความหมาย
๓.๒	การประสานคำขอการสนับสนุนทางอากาศยุทธวิธี
๓.๓	การปฏิบัติการร่วมระหว่างกำลังทางบกและกำลังทางอากาศ

ข้อซักถาม



หัวข้อการบรรยาย

๑. หลักการรบรวม (หลักพื้นฐานการปฏิบัติการรบรวม)

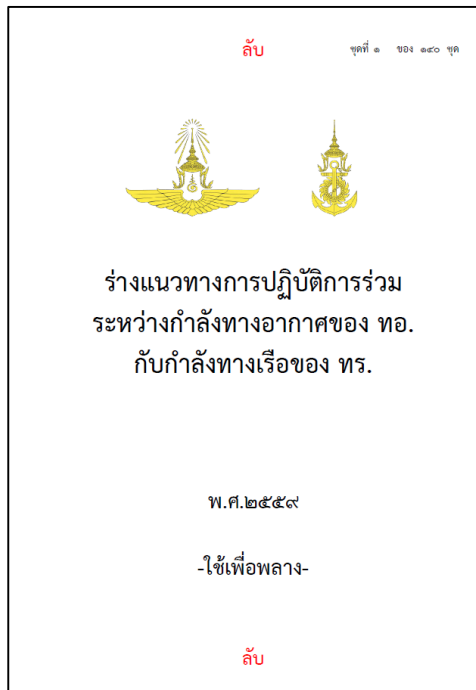
๒. ระบบควบคุมทางอากาศยุทธวิธี

๓. ระบบอากาศพื้นดินของกำลังทางบก



๔. ระบบอากาศ/ทะเล ของกองกำลังทางเรือและนาวิกโยธิน

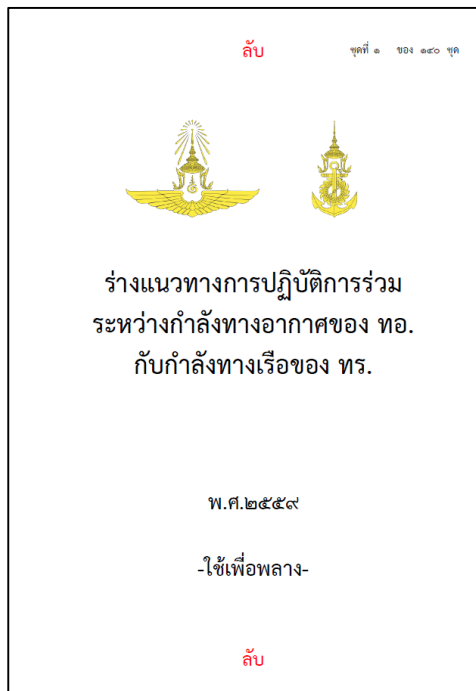
ระบบอากาศ/ทะเล ของกองกำลังทางเรือและนาวิกโยธิน



การปฏิบัติการร่วมระหว่างกองเรือกับอากาศยาน ทอ.

การป้องกันภัยทางอากาศร่วมของ สอ.รฝ.กับ ทอ.

ระบบอากาศ/ทะเล ของกองกำลังทางเรือและนาวิกโยธิน



การปฏิบัติการร่วมระหว่างกองเรือกับอากาศยาน ทอ.

การป้องกันภัยทางอากาศร่วมของ สอ.รฝ.กับ ทอ.

การปฏิบัติการร่วมระหว่างกำลังทางเรือและกำลังทางอากาศ

๕.๑ การปฏิบัติการร่วมระหว่างกองเรือกับอากาศยาน ทอ

กำลังทางเรือและกำลังทางอากาศ มีคุณลักษณะเฉพาะที่คล้ายกันโดยธรรมชาติ คือ **การมีขีดความสามารถในการปฏิบัติการร่วม** ซึ่งส่งผลให้การปฏิบัติการณ์นั้น **มีประสิทธิภาพสูงขึ้นอย่างชัดเจนในลักษณะทวิกำลัง**

โดย ผบ.กองกำลัง เฉพาะกิจ ทางเรือ/ทางทะเล จะเป็นผู้นำหน้าที่ควบคุมอากาศยานใด ๆ ของฝ่ายเดียวกันที่เข้ามาในยุทธบริเวณ โดยการติดต่อสื่อสารผ่าน ศสอต./ชสอต./หรือต่ออากาศยาน ทอ. โดยตรง

ระบบอากาศ/ทะเล ของกองกำลังทางเรือและนาวิกโยธิน

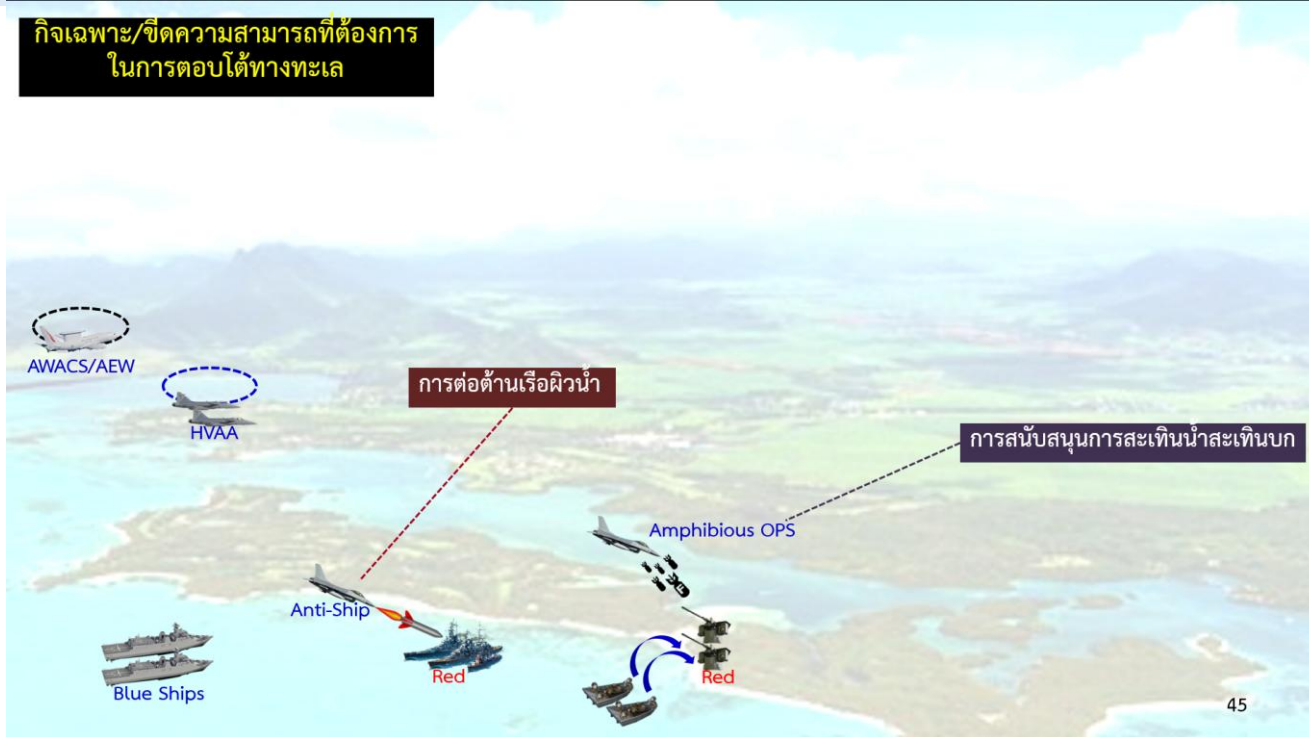
๕.๑ การปฏิบัติการร่วมระหว่างกองเรือกับอากาศยาน ทอ

๑	การปฏิบัติการร่วมระหว่างกองเรือกับอากาศยาน ทอ.ในการสนับสนุนการป้องกันภัยทางอากาศให้กับ กองเรือ
๒	การปฏิบัติการร่วมระหว่างกองเรือ กับอากาศยาน ทอ.ในการสนับสนุนการโจมตีทางอากาศต่อเป้าหมายในทะเล
๓	การปฏิบัติการร่วมระหว่างอากาศยานของ ทร. กับ อากาศยานของ ทอ.
๔	การปฏิบัติการร่วมในการค้นหาและช่วยชีวิตเรือและอากาศยานที่ประสบภัย

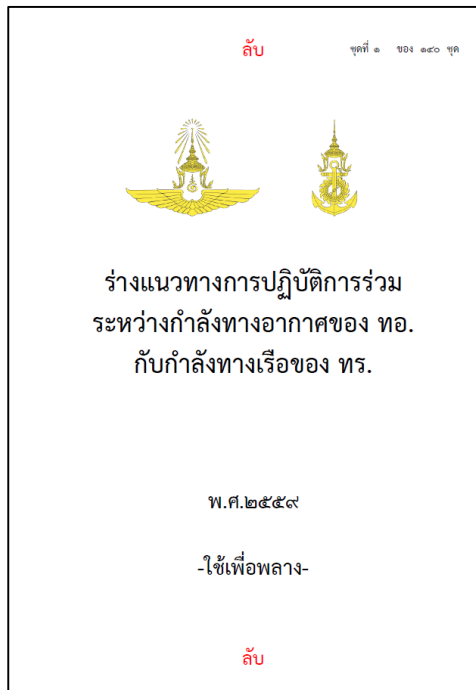


การปฏิบัติการทางทะเล (MARITIME OPERATIONS)

กิจเฉพาะ/ขีดความสามารถที่ต้องการ
ในการตอบโต้ทางทะเล



การปฏิบัติการร่วมระหว่างกำลังทางเรือและกำลังทางอากาศ



การปฏิบัติการร่วมระหว่างกองเรือกับอากาศยาน ทอ.

การป้องกันภัยทางอากาศร่วมของ สอ.รฝ.กับ ทอ.

การปฏิบัติการร่วมระหว่างกำลังทางเรือและกำลังทางอากาศ

๕.๒ การป้องกันภัยทางอากาศร่วมของ สอ.รฝ. กับ ทอ.

ตามแผนป้องกันภัยทางอากาศ (ทปอ.๖๐) กำหนดให้

สอ.รฝ.ดำเนินการป้องกันและทำลายอากาศยาน ตามยุทธวิธีในการป้องกันภัยทางอากาศแบบ **Point Defence** โดยยิงอากาศยานข้าศึกที่รอดพ้นจากการสกัดกั้นของ ทอ. ในพื้นที่ป้องกันภัยทางอากาศ และประสานการปฏิบัติกับหน่วยที่เกี่ยวข้อง ตามระบบการป้องกันภัยทางอากาศ และกฎการใช้อาวุธ

หน่วยบัญชาการต่อสู้อากาศยานและรักษาฝั่ง

มีหน้าที่จัดและ เตรียมกำลังป้องกันภัยทางอากาศและภัยทางทะเล

การปฏิบัติการร่วมระหว่างกำลังทางเรือและกำลังทางอากาศ

๕.๒ การป้องกันภัยทางอากาศร่วมของ สอ.รฝ. กับ ทอ.

แลกเปลี่ยนข้อมูลในการตรวจการณ์ทางอากาศ

เพื่ออุดช่องว่างในการตรวจการณ์ให้มีความแน่นหนาและครอบคลุมมากยิ่งขึ้น

ควบคุมห้วงอากาศ

เพื่อป้องกันไม่ให้หน่วยต่อสู้อากาศยานยิงอากาศยานฝ่ายเดียวกันและเป็นการแบ่งเขตพื้นที่รับผิดชอบในการทำลาย บ.ข้าศึก

ระบบอากาศ/ทะเล ของกองกำลังทางเรือและนาวิกโยธิน

การปฏิบัติการร่วมระหว่างกองเรือกับอากาศยาน ทอ.



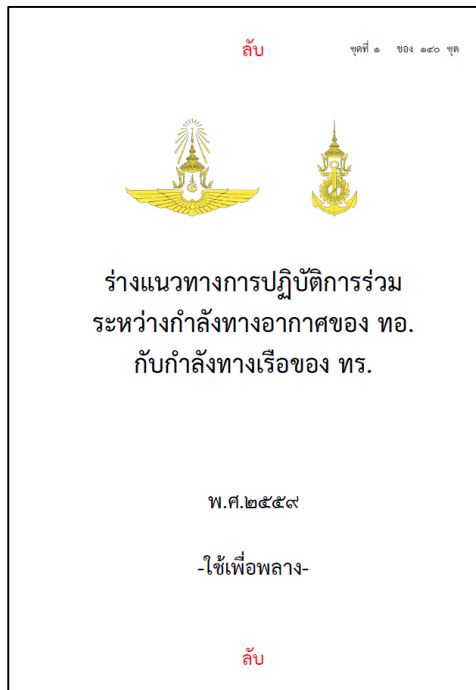
๑	การสนับสนุนการป้องกันภัยทางอากาศให้กับ กองเรือ
๒	การสนับสนุนการโจมตีทางอากาศต่อเป้าหมายในทะเล
๓	การปฏิบัติการร่วมระหว่างอากาศยานของ ทร. กับ ทอ.
๔	การค้นหาและช่วยชีวิตเรือและอากาศยานที่ประสบภัย

การป้องกันภัยทางอากาศร่วมของ สอ.รฝ.กับ ทอ.



แลกเปลี่ยนข้อมูลในการตรวจการณ์ทางอากาศ
ควบคุมห้วงอากาศ

ระบบอากาศ/ทะเล ของกองกำลังทางเรือและนาวิกโยธิน



การปฏิบัติการร่วมระหว่างกองเรือกับอากาศยาน ทอ.

การป้องกันภัยทางอากาศร่วมของ สอ.รฝ.กับ ทอ.

ข้อซักถาม



หลักนียมการปฏิบัติการร่วมกองทัพไทย
๒๕๕๘

ลับ



หลักนียมกองทัพไทย



กรมยุทธการทหาร พ.ศ.๒๕๖๓

ลับ

ข้อซักถาม

ลับ

แนวทางการปฏิบัติการร่วม



ระหว่าง



กองทัพบก และ กองทัพอากาศ
(ปกร.ทบ. - ทอ. ๔๓)

(ใช้เพื่อกลาง)

ลับ

ลับ

ชุดที่ ๑ ๖๐๑ ๘๒๐ ๖๖



ร่างแนวทางการปฏิบัติการร่วม
ระหว่างกำลังทางอากาศของ ทอ.
กับกำลังทางเรือของ ทร.

พ.ศ.๒๕๕๗

-ใช้เพื่อกลาง-

ลับ