

ลับมาก (เพื่อการฝึก)



Workshop ศบ. วิชาการร่วม

ลับมาก (เพื่อการฝึก)



ฝ่ายการข่าว ศูนย์ปฏิบัติการกองทัพอากาศน้ำเงิน

(ประชุมติดตามสถานการณ์ 22 เม.ย.69, 0800)



สถานการณ์ด้านการข่าว

ลำดับสถานการณ์โดยรวม



ประเทศน้ำเงินและแดงมีข้อพิพาทพรมแดนทางบก จนนำไปสู่การใช้กำลังทางทหารครั้งแรก เมื่อ ก.ค.68 เป็นระยะเวลา 5 วัน และในครั้งที่ 2 เมื่อ ธ.ค.68 เป็นระยะเวลา 20 วัน โดยการปะทะครั้งล่าสุด กองทัพ นง. ได้ทำลายขีดความสามารถทางทหารและผลักดันกำลังภาคพื้นแดงออกจากบริเวณพื้นที่ทับซ้อนสำเร็จ จนนำไปสู่การลงนามใน Joint Declaration อย่างไรก็ตามผู้นำประเทศแดงไม่พอใจ ที่ประเทศ นง. เข้าครอบครองพื้นที่ดังกล่าว จึงได้ร้องขอให้ประเทศมังกรสนับสนุนอาวุธหนัก เช่น จลก. PHL-03 อากาศยานไร้คนขับโจมตี และอาวุธต่อสู้อากาศยาน รวมถึงการสนับสนุนขีดความสามารถด้านอวกาศและไซเบอร์ ในการคืนยึดพื้นที่ โดยปท.แดง ได้รับการสนับสนุนอาวุธหนักดังกล่าว จนนำมาสู่เหตุการณ์การปะทะในปัจจุบัน



สถานการณ์ด้านการข่าว

สถานการณ์ด้านการเมือง

เมื่อ 20 เม.ย.69, 2300 นรม.นง. ออกแถลงการณ์ยื่นคำขาดให้ กกล.แดง ยุติการรุกร้า อธิปไตยทันที มิฉะนั้นกองทัพนง. จะใช้มาตรการทางทหารขั้นเด็ดขาดเพื่อปกป้องอธิปไตยของประเทศ

สถานการณ์ด้านการทหาร

- เมื่อ 20 เม.ย.69, 2200 ฝขว.กกล.สุรนารี รายงานว่าทหารแดงได้ระดมโจมตีฝ่าย นง. อย่างต่อเนื่อง ด้วย ค./ป.และจลก.BM-21 ควบคุมกับการใช้โดรนทิ้งระเบิดดัดแปลงติดลูก ค. โจมตีฐานที่มั่นอย่างต่อเนื่องตลอดจนถึงเวลา 0800 ของเช้าวันนี้ เพื่อสนับสนุนการเข้ายึดคืนพื้นที่ ส่งผลให้บ้านเรือนประชาชนได้รับความเสียหายจากการโจมตีของ จลก.BM-21
- เมื่อ 20 เม.ย.69, 2300 ฝขว.กกล.สุรนารี ตรวจพบการเคลื่อนย้าย รถจลก. PHL-03 (12 ท่อยิง) จาก บก.พัน จลก. ฝ่ายแดง มุ่งหน้าชายแดน นง.-แดง โดยตรวจพบพิกัดสุดท้ายบริเวณ (14 44 03.95N 104 39 12.87E)

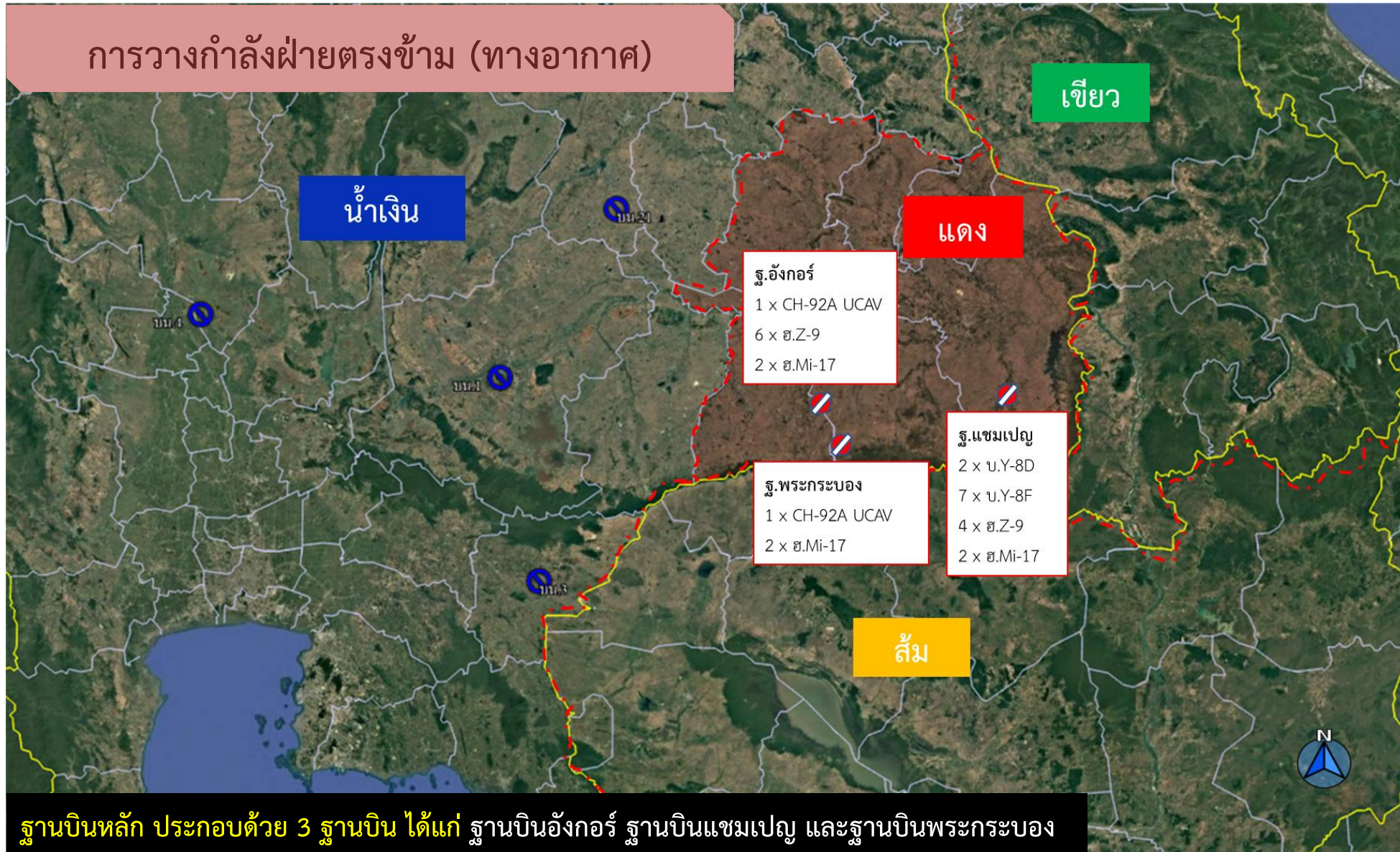




สถานการณ์ด้านการข่าว

Update : 22 เม.ย.69, 0800

การวางกำลังฝ่ายตรงข้าม (ทางอากาศ)



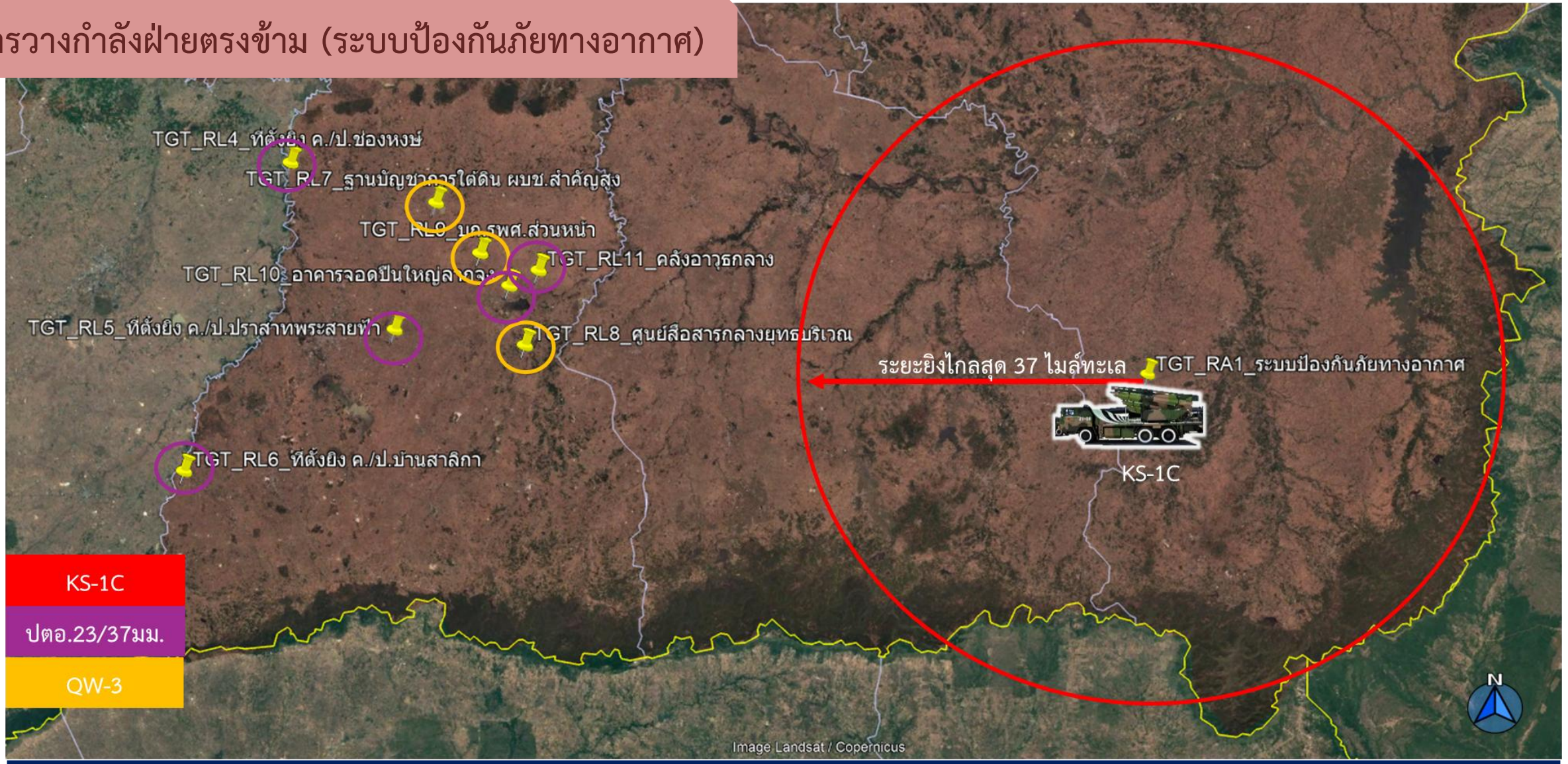
ฐานบินหลัก ประกอบด้วย 3 ฐานบิน ได้แก่ ฐานบินอังกอร์ ฐานบินแซมเปญ และฐานบินพระกระบอง



สถานการณ์ด้านการข่าว

Update : 22 เม.ย.69, 0800

การวางกำลังฝ่ายตรงข้าม (ระบบป้องกันภัยทางอากาศ)

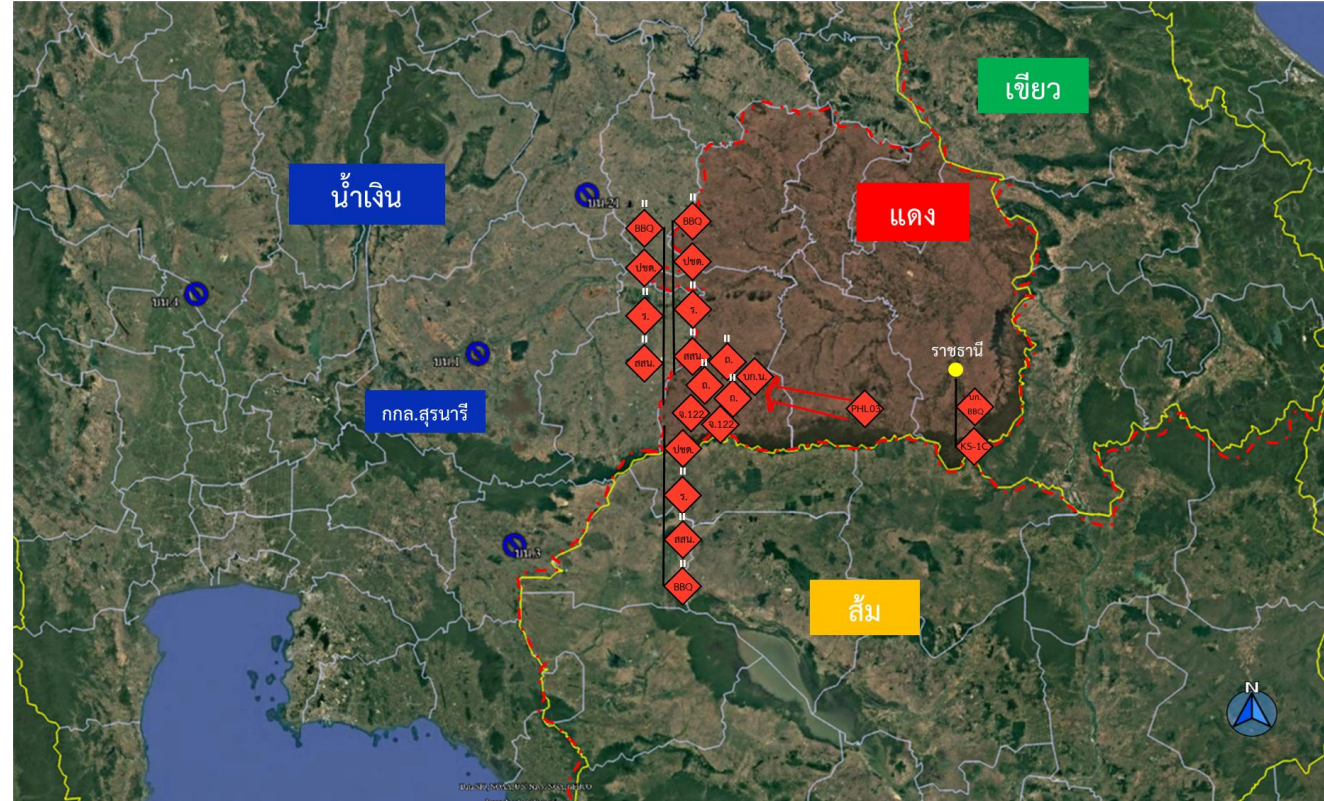




สถานการณ์ด้านการข่าว

หนทางปฏิบัติของฝ่ายตรงข้ามที่เป็นไปได้มากที่สุด (ในอีก 48 ชม.ข้างหน้า)

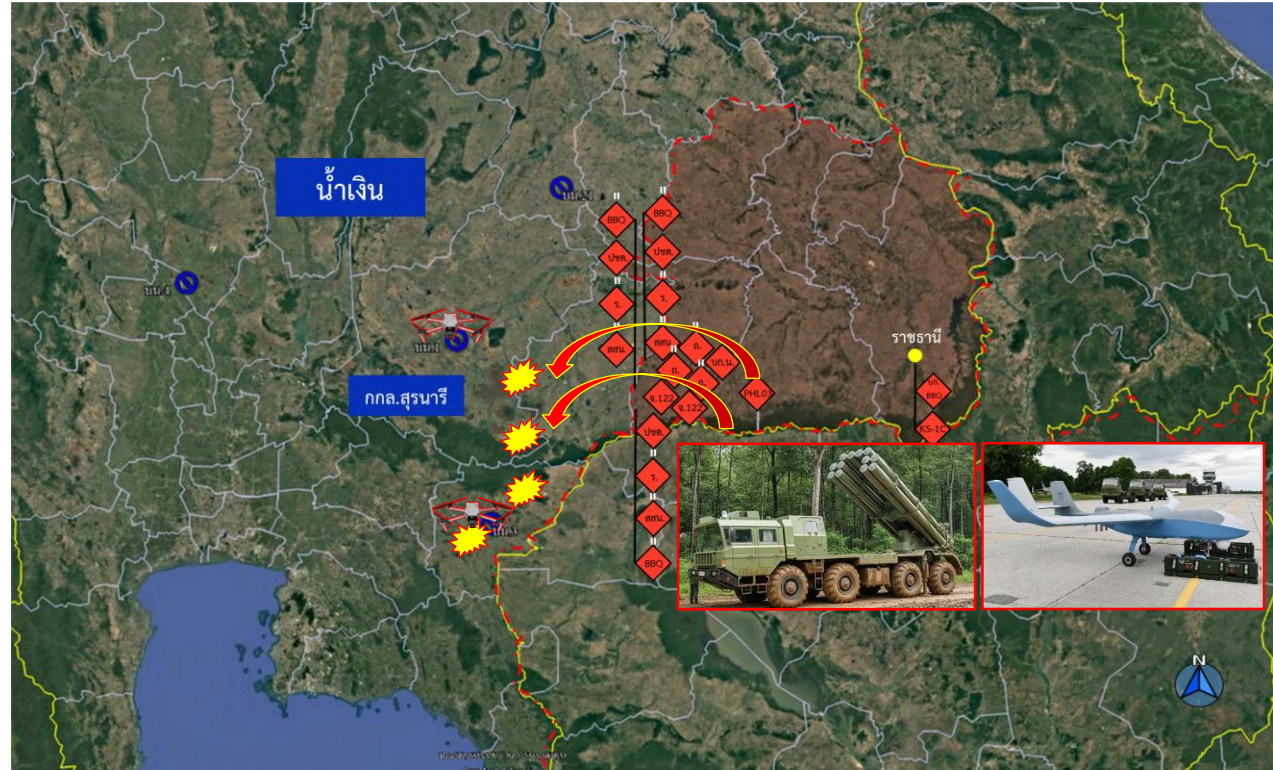
- **กกล.ภาคพื้นแดง** : ใช้อาวุธ ได้แก่ ค./ป./จลค./ปลย. โจมตีฐานปฏิบัติการ นง. บริเวณ พื้นที่ช่องหงส์ ปราสาทพระสายฟ้า และบ้านสาธิตา โดยใช้ระบบอาวุธต่อสู้อากาศยาน QW-3 เรดาร์ SMARTHUNTER
- **ทอ.แดง** : ใช้ UCAV รุ่น CH-92 เข้าโจมตีฐานบิน ทอ.นง.
- **รพศ.แดง** : ใช้โดรนแบบ FPV โจมตีฐานที่มั่น นง. รวมถึงมุ่งเป้าก่อกวนและโจมตีฐานบิน ทอ.น้ำเงิน โดยเฉพาะ บน.1 และ บน.4 พร้อมกันนี้มีการใช้ชาวแดงที่อาศัยใน นง. ก่อวินาศกรรมที่ตั้งทางทหารมีความสำคัญทางยุทธศาสตร์
- **ไซเบอร์** : กลุ่ม Naikon โจมตีทางไซเบอร์ ต่อระบบสื่อสาร และ C2 ทางทหาร นง.

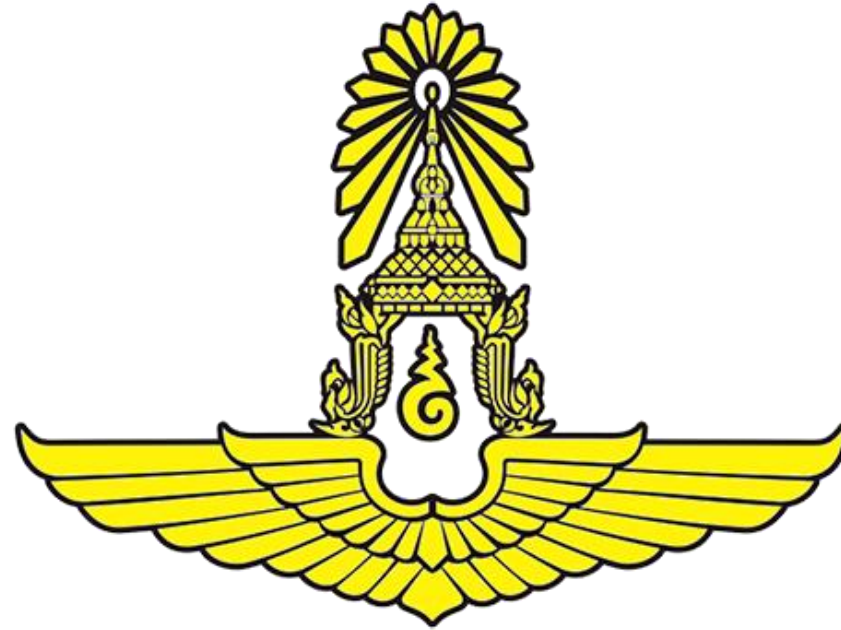


สถานการณ์ด้านการข่าว

หนทางปฏิบัติของฝ่ายตรงข้ามที่อันตรายที่สุด (ในอีก 48 ชม.ข้างหน้า)

- **กกล.ภาคพื้นแดง** : ใช้จลก.โจมตีโดยตรงต่อเป้าหมายพลเรือนและพื้นที่ยุทธศาสตร์สำคัญ รวมถึงระบบสาธารณูปโภคสำคัญของประเทศ นง.
- **ทอ.แดง** : ใช้ UCAV รุ่น CH-92 เข้าโจมตีต่อเป้าหมายพลเรือนและพื้นที่สำคัญ
- **รพศ.แดง** : ใช้โดรนแบบ FPV โจมตีฐานที่มั่น นง. รวมถึงก่อวอนและโจมตีฐานบิน ทอ.นง. และใช้ชาวแดงที่อาศัยใน นง. ก่อวินาศกรรม ที่ตั้งทางทหารสำคัญ และระบบสาธารณูปโภคภายในประเทศ นง.
- **ไซเบอร์** : กลุ่ม Naikon โจมตีต่อเครือข่ายสาธารณูปโภคน้ำเงิน





ฝ่ายยุทธการ ศปก.ทอ.น้ำเงิน



คำแนะนำการปฏิบัติทางอากาศ (AOD) ฉบับที่ ๑



วัตถุประสงค์

ปฏิบัติการร่วมกับเหล่าทัพอื่น ๆ ปฏิบัติการเชิงรุกทำให้ฝ่ายตรงข้ามเป็นฝ่ายร้องขอการเจรจา หรือฝ่ายเราเป็นฝ่ายที่ได้เปรียบในการปฏิบัติการทางทหาร โดยมีผลลัพธ์ในการปฏิบัติการทางอากาศ ดังนี้

๑. ลดขีดความสามารถทางทหารของฝ่ายตรงข้าม ให้เป็นภัยคุกคามอย่างจำกัด
๒. สนับสนุนการปฏิบัติของกองกำลังทางบกเพื่อยึดครองพื้นที่อธิปไตยของประเทศนำเงินกลับคืนมา



คำแนะนำการปฏิบัติทางอากาศ (AOD) ฉบับที่ ๑



วิธีการ

พิจารณาเป้าหมายที่มีความเหมาะสมและคุ้มค่าในการปฏิบัติการตามแนวทางการใช้กำลัง ทอ. ต่อเป้าหมายในพื้นที่ยุทธบริเวณ และเป้าหมายอื่น ๆ ที่มีความสำคัญต่อการดำเนินกลยุทธ์ที่ส่งผลต่อการปฏิบัติการในพื้นที่ยุทธบริเวณ ด้วยการใช้กำลังของ ทอ. ในทุกมิติเข้าโจมตี วางแผนร่วมกับเหล่าทัพอื่น ๆ ใช้การปฏิบัติการร่วม บูรณาการอำนาจกำลังรบสร้างความได้เปรียบในการปฏิบัติการของฝ่ายเรา ตาม กฎ ระเบียบที่ เกี่ยวข้อง รวมถึงหลักกฎหมายระหว่างประเทศโดยมีเงื่อนไข ดังนี้

๑. ก่อให้เกิดความเสียหายต่อพลเรือนน้อยที่สุด (Minimum Collateral Damage)
๒. ไม่เกิดการยิงฝ่ายเดียวกัน ต่อ กกล.ของฝ่ายเรา (No Fratricide)
๓. ไม่เกิดความสูญเสียต่อกำลังทางอากาศ
๔. ที่ตั้ง ทอ.ปลอดภัยจากภัยคุกคามทุกรูปแบบ
๕. ปฏิบัติการทางอากาศโจมตีเป้าหมายทางลึก ที่ส่งผลกระทบต่อยุทธบริเวณ เพื่อบรรลุสถานะสุดท้ายที่ต้องการ



คำแนะนำการปฏิบัติทางอากาศ (AOD) ฉบับที่ ๑



สถานะสุดท้ายที่ต้องการ

ขีดความสามารถในการปฏิบัติการทางทหารของฝ่ายตรงข้ามลดลง สามารถปฏิบัติการทางทหารได้อย่างจำกัด และหมดความพยายามที่จะรุกร้าอธิปไตย จนร้องขอให้มีการเจรจา ทำตามที่เราต้องการ ถอนกำลังออกจากพื้นที่ของเรา ฝ่ายเราสามารถสถาปนาที่ตั้งในพื้นที่ที่ต้องการได้



คำแนะนำการปฏิบัติทางอากาศ (AOD) ฉบับที่ ๑



แนวทางการใช้กำลัง

ความพยายามหลัก

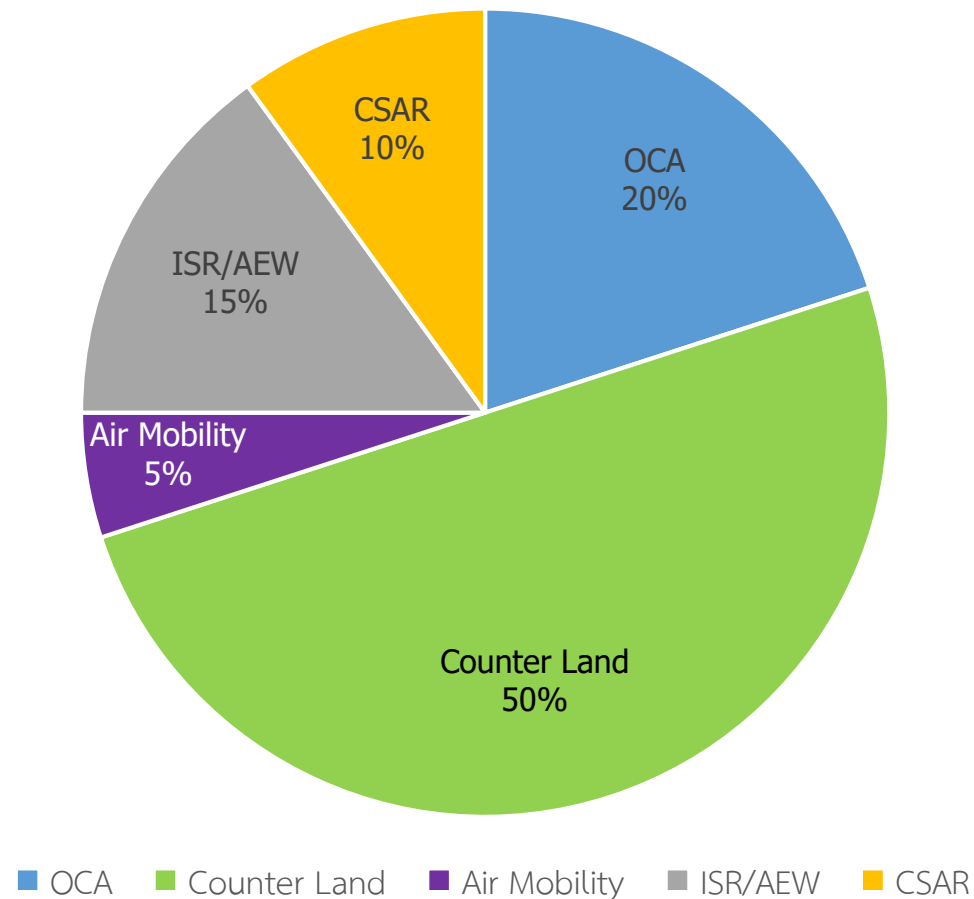
“ใช้กำลังทางอากาศด้วยการปฏิบัติการหลายมิติ

สนับสนุนการปฏิบัติการของเหล่าทัพอื่น ๆ ปฏิบัติการเชิงรุกต่อเป้าหมายในพื้นที่ยุทธบริเวณ รวมถึงอาวุธปล่อยพื้นสู่อากาศ กองบัญชาการระบบส่งกำลังบำรุง และระบบป้องกันภัยทางอากาศของฝ่ายตรงข้าม”

๔. สัดส่วนการใช้กำลังทางอากาศ

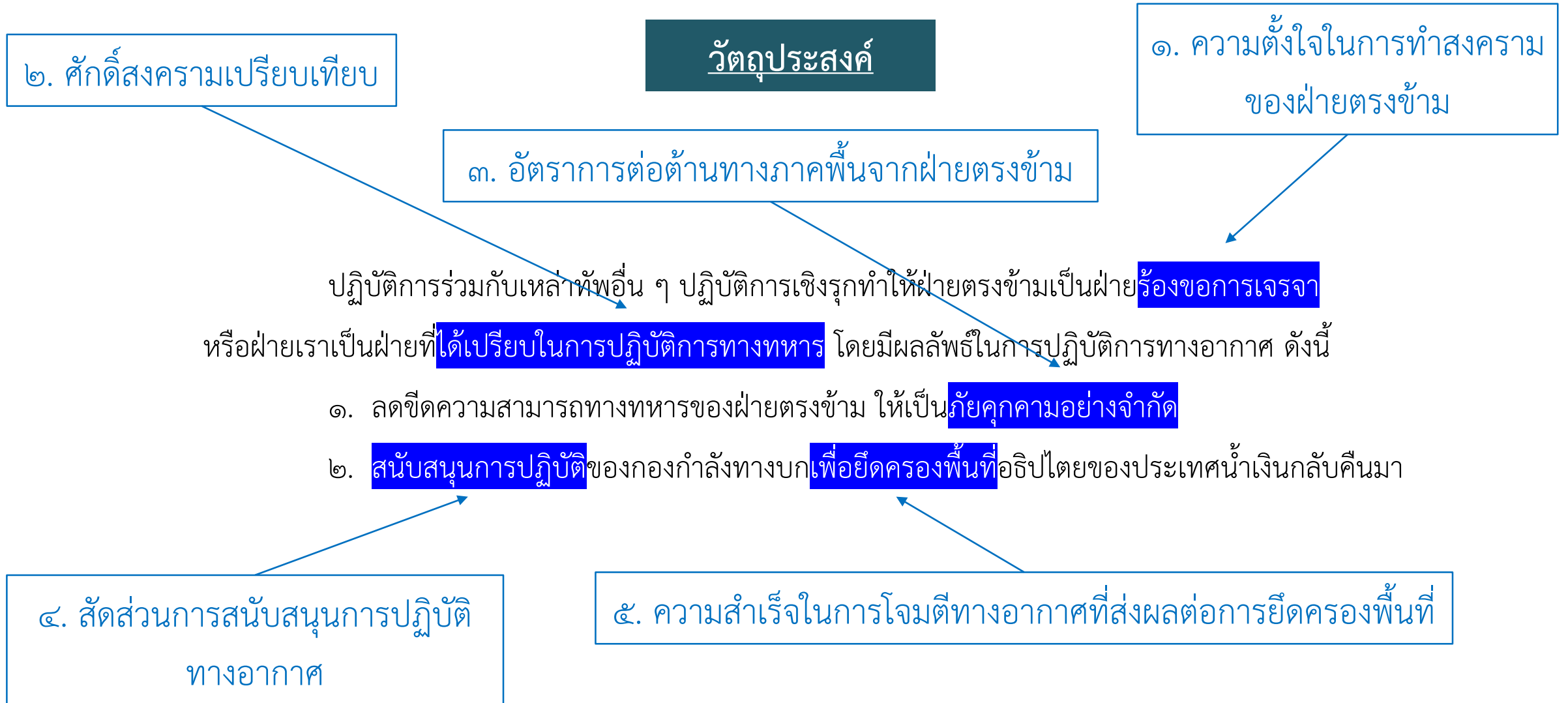
- ๔.๑ การตอบโต้ทางอากาศเชิงรุก ร้อยละ ๒๐
- ๔.๒ การตอบโต้ทางภาคพื้น ร้อยละ ๕๐
- ๔.๓ การลำเลียงทางอากาศ ร้อยละ ๕
- ๔.๔ การข่าวกรอง การเฝ้าตรวจและลาดตระเวน ร้อยละ ๑๕
- ๔.๕ การค้นหาและช่วยชีวิตในพื้นที่การรบ ร้อยละ ๑๐

สัดส่วนการใช้กำลังทางอากาศ





มาตรวัดประสิทธิผล (MOE)





การประเมินผลการปฏิบัติ



๒. ความตั้งใจในการทำสงคราม

๑. อัตราการต่อต้านทางภาคพื้น

สถานะสุดท้ายที่ต้องการ

ขีดความสามารถในการปฏิบัติการทางทหารของฝ่ายตรงข้ามลดลง
สามารถปฏิบัติการทางทหารได้อย่างจำกัด
และหมดความพยายามที่จะรุกล้ำอธิปไตย จนร้องขอให้มีการเจรจา ทำตามที่ฝ่าย
เราต้องการ ถอนกำลังออกจากพื้นที่ของเรา
ฝ่ายเราสามารถสถาปนาที่ตั้งในพื้นที่ที่ต้องการได้

๓. ความสำเร็จในการยึดครองพื้นที่



การประเมินผลการปฏิบัติ



สถานะสุดท้ายที่ต้องการ

ขีดความสามารถในการปฏิบัติการทางทหารของฝ่ายตรงข้ามลดลง สามารถปฏิบัติการทางทหารได้อย่างจำกัด และหมดความพยายามที่จะรุกร้าอธิปไตย จนร้องขอให้มีการเจรจา ทำตามทีฝ่ายเราต้องการ ถอนกำลังออกจากพื้นที่ของฝ่ายเรา ฝ่ายเราสามารถสถาปนาที่ตั้งในพื้นที่ที่ต้องการได้

ลำดับ	สถานะสุดท้ายที่ต้องการ	ตัววัดผล	สถานะปัจจุบัน
1	ฝ่ายตรงข้ามสามารถปฏิบัติการทางทหารได้อย่างจำกัด	อัตราการต่อต้านทางภาคพื้น	ยังควบคุมได้ แต่มีการปะทะอย่างต่อเนื่อง โดยเฉพาะ พท.ปราสาทพระสายฟ้า
2	หมดความพยายามที่จะรุกร้าอธิปไตย	ความตั้งใจในการทำสงคราม	ฝ่ายตรงข้ามยังคงมีความตั้งใจในการทำสงคราม แม้ว่ากำลังทางทหารยังไม่พร้อม
3	ฝ่ายเราสามารถสถาปนาที่ตั้งในพื้นที่ที่ต้องการได้	ความสำเร็จในการยึดครองพื้นที่	ฝ่ายเราสามารถยึดครองพื้นที่ได้ทั้งหมด (3/3)



ข้อเสนอแนะ/แนวทางดำเนินการ



๑. ใช้ความได้เปรียบจากการปฏิบัติการร่วม เน้นโจมตี เพื่อโคดเคียวกำลังทางบกประเทศแดง
๒. การโจมตีให้วางแผนให้เกิดผลกระทบกับพลเรือนน้อยที่สุดเพื่อไม่ให้เกิดแรงขับเคลื่อนเพิ่มเติม
๓. ใช้การปฏิบัติข่าวสาร ลดความชอบธรรมของรัฐบาลประเทศแดง เพื่อให้กองทัพประเทศแดงและประชาชนของประเทศแดงหมดกำลังใจสู้ที่จะสู้ต่อ
๔. เน้นการสนับสนุนการปฏิบัติตามแผนของ กกล.ทางบกของฝ่ายเราเพื่อป้องกันพื้นที่ที่ควบคุม
๕. ให้ชุดวางแผนร่วม ทอ.พิจารณาความคุ้มค่าต่อเป้าหมายที่ส่งผลต่อการยึดครองพื้นที่ และเป้าหมายการโจมตี เพื่อตัดการส่งกำลังบำรุงและทำลายระบบสื่อสารของฝ่ายตรงข้าม เพื่อลดขวัญและกำลังใจของความพยายามที่จะสู้ต่อไป
๖. ให้ชุดกำหนดเป้าหมายร่วม ทอ.พิจารณากำหนดเป้าหมายทางยุทธศาสตร์เป้าหมายที่ส่งผลกระทบต่อขวัญและกำลังใจการต่อสู้ของประเทศแดง



ศยอ.ศยอ.ศปก.ทอ.นง.



สถานภาพการปฏิบัติการทางอากาศ

ปรับระดับการแจ้งเตือนทางอากาศ “LEMON JUICE”

ปรับระดับการเตรียมพร้อมป้องกันทางอากาศขั้นที่ 3 “ROUND HOUSE”

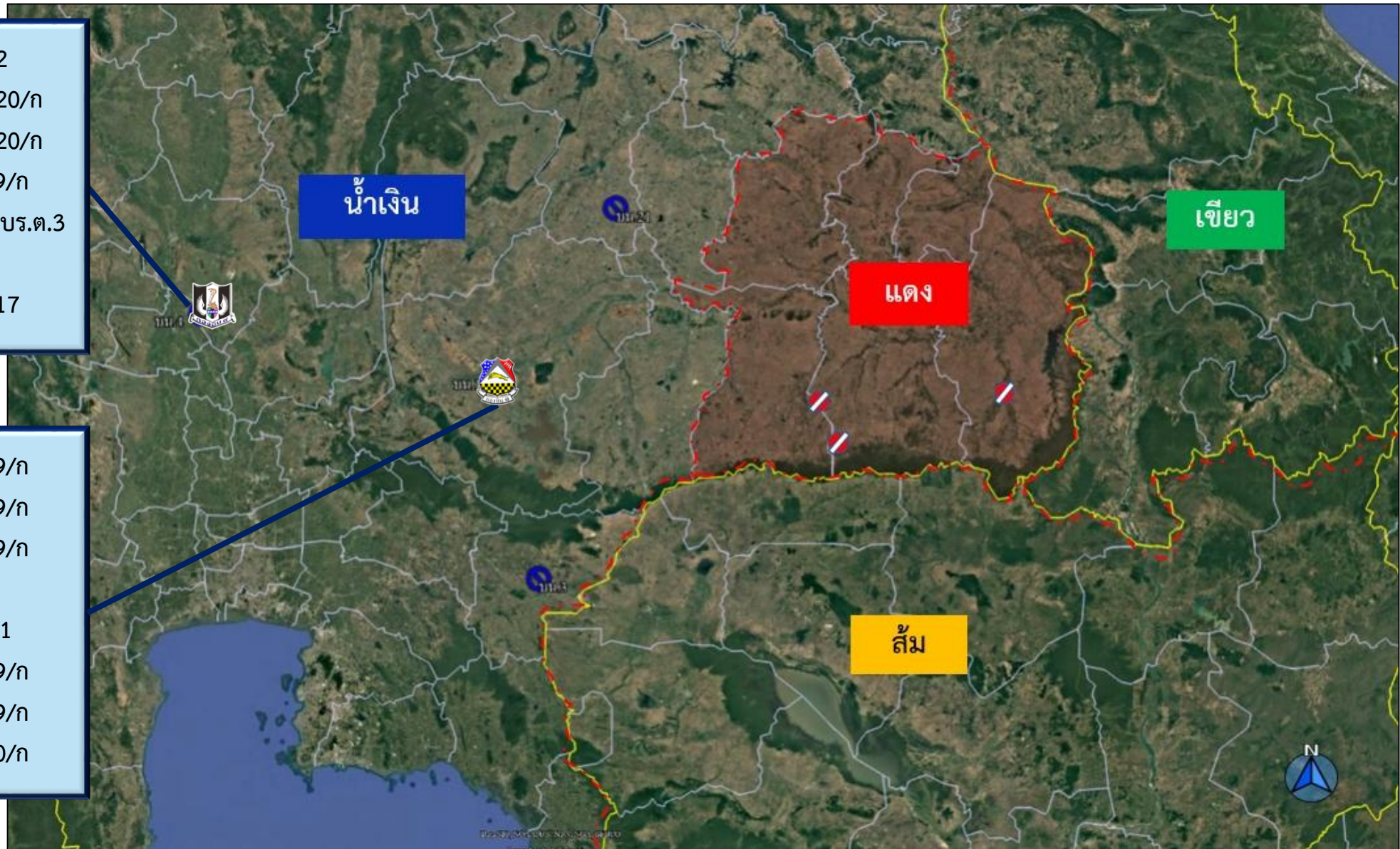


เพื่อการทดสอบการใช้อำนาจ ทอ.ปี 69 สถานภาพหน่วยบิน



- 4011 - 4 บ.ขฝ.2
- 4021 - 2 บ.ตฝ.20/ก
- 4022 - 2 บ.ตฝ.20/ก
- 4031 - 4 บ.ข.19/ก
- 3021 - 1 ระบบ บร.ต.3
- 7021 - 1 บ.ค.1
- 7023 - 1 บ.ตล.17

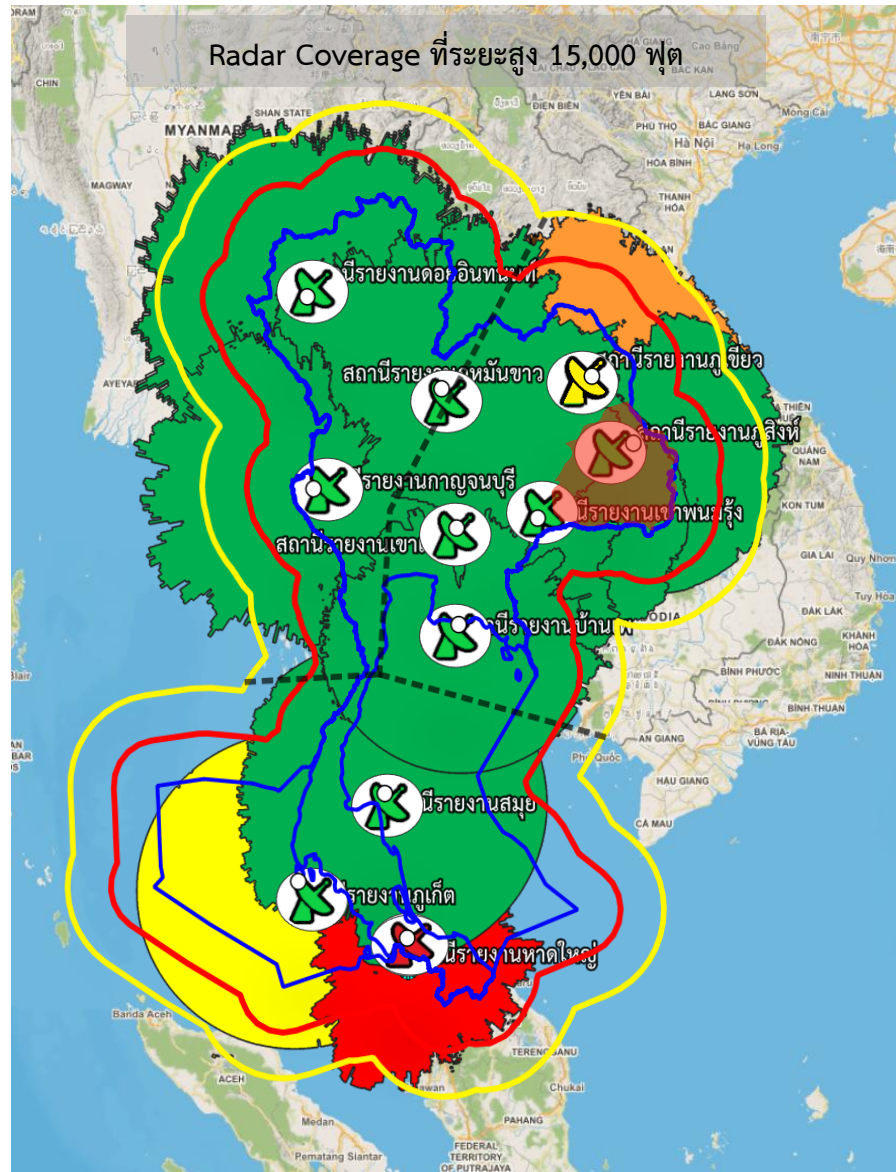
- 1031 - 4 บ.ข.19/ก
- 1032 - 4 บ.ข.19/ก
- 1033 - 4 บ.ข.19/ก
- 2032 - 1 ฮ.11
- 2035 - 1 ฮ.11 -1
- 4032 - 4 บ.ข.19/ก
- 4033 - 2 บ.ข.19/ก
- 7012 - 4 บ.ข.20/ก





เพื่อการทดสอบการใช้อากาศโท.ปี 69

สถานภาพเรดาร์ป้องกันทางอากาศ



เรดาร์ป้องกันทางอากาศประจำที่

หน่วย	สถานภาพ	อายุการใช้งาน (ปี)	ประสิทธิภาพ (ผลประเมินค่า)
สร.ชข.		8	92.51
สร.ชร.		19	93.15
สร.บพ.		19	94.90
สร.ภส.		7	93.24
สร.ภข.		24	63.78
สร.दन.		3	89.13
สร.ภม.		19	96.13
สร.ภจ.		12	96.22
สร.ภก.		24	75.09
สร.สภ.		2	85.63
สร.หญ.		24	

เรดาร์ป้องกันทางอากาศเคลื่อนที่

ระบบ	สถานภาพ	อายุการใช้งาน (ปี)	หมายเหตุ
SAAB-340 AEW 70201		14	ใช้งานได้
SAAB-340 AEW 70203		12	ใช้งานไม่ได้ GCU ชำรุด

สถานภาพเรดาร์

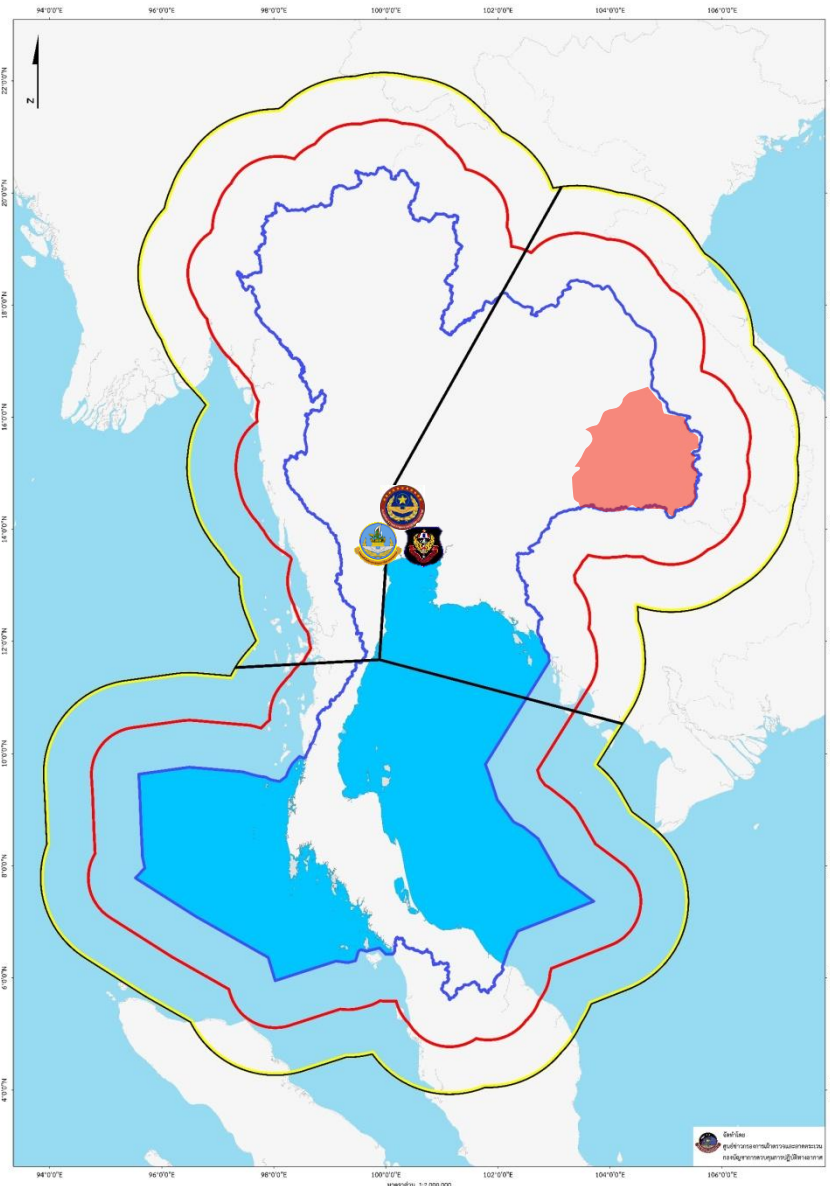
ใช้งานได้
 ใช้งานได้บางส่วน
 ใช้งานไม่ได้

ประสิทธิภาพเรดาร์

80 - 100% Normal
70 - 79% Soft
69% Hard
 Off



สำหรับการทดสอบการใช้กำลัง ขอ.ปี 69
สถานภาพหน่วยปฏิบัติการ



หน่วย	ที่ตั้ง	สถานภาพ			หมายเหตุ
		กำลังพล	ยุทธโธปกรณ์	ภาพรวม	
หน่วยภาคพื้น อย.0031	 กรม ปพ.อย.				วางกำลัง บน.1
หน่วยภาคพื้น อย.0032					
ชุดปฏิบัติการ สงคราม อิเล็กทรอนิกส์ 01	 ทสส.ทอ.				วางกำลัง บน.1
ขป.ชกอ.	 ศขผล.คปอ.				วางกำลัง บน.4



ศยอ.ศปก.ทอ.นง.

บ่งการ (สำหรับผู้ปฏิบัติงาน (ศบ.))

ให้ กกล.ทอ. นำเงิน ดำเนินการโจมตี กกล.ทหารแดง โดยใช้หลักนิยมปฏิบัติการทางอากาศ ตามกำลังที่ กกล.ทอ.นำเงินมีอยู่ดังกล่าว โดยอธิบาย ดังนี้

- ภารกิจ Combat ใช้เครื่องบินกิล่า อะโรบ่าง และใช้การปฏิบัติการทางอากาศประเภทใด
- กรณีมี บ.ที่สามารถทำภารกิจ Non-Combat ได้ จงยกตัวอย่าง บ.ที่ใช้ทำภารกิจที่มีใช้การรบ และให้เหตุผลว่า เพราะอะไรจากสถานการณ์ข่าวที่เกิดขึ้น
- มีหน่วยสนับสนุนหรือชุดปฏิบัติการสำหรับการปฏิบัติการครั้งนี้หรือไม่ ถ้ามี อะโรบ่าง และให้เหตุผลว่า ทำไมหน่วยที่เลือกจึงมีความจำเป็นในการปฏิบัติการครั้งนี้
- มีการปฏิบัติการร่วมกับเหล่าทัพอื่นหรือไม่ เพราะเหตุใด